

曾根正浩

問 賦課徴収費の増額補正について

臨時職員から人材派遣へ変更した理由は

答 昨年4月の人事異動で職員1名が減員となり、臨時職員で対応してありましたが、臨時職員は労働時間が1週30時間で1日6時間を超え、雇用期間が半年を

超す場合については社会保険の加入が義務づけられ、労働者派遣会社と契約した方が手続的にも簡素となるため、変更をお願いするものです。

問 変更することにより、209万9千円の増額になるがメリットは

答 そのうちの75万円は電算課税プログラムの修正の

望月ゆう子

問 なごみ駐車場増設の場所と予定台数は

答 現在駐車スペースは27台分しかなく、皆さんに大変ご迷惑をおかけしております。駐車場の予定地はなごみの北側道路約30m西



で、当該道路の北側に接する茶畑をお借りし40台分を確保したいと考えています。東側の茶畑ですと総面積が3,000mを超え、防災用調整池を設置する必要が生じるため、増設する駐車場を低くして調整池を兼ねるなど対策が必要となります。

雨水を排水するため、側溝等付随工事を要し、工事費の増大が予想されます。また、現在駐車場と茶畑の境に設置してある仕切りパネルの撤去工事等も必要になることから、少し離れた場所を予定しております。

清水澄夫

問 支援策について

民生費について、アメリカ発の金融危機に端を発した景気悪化で労働者と中小零細企業に深刻な打撃を与えている。労働者、特に派遣労働者については企業の一方的な都合で解雇され、寮も出されて、住むところもなく悲鳴を上げている。この実態を把握して、市が情勢に見合った支援策を緊急に講じることが市の役割だ。今回の補正に支援策はされているか

答 民生費については、今回の補正予算には緊急経済対策事業は盛り込んではいません。衛生費、教育費についても同様です。

若杉泰彦

問 強い農業づくり事業補助金について、事業の目的と内容の説明、及び市内での希望者数はどのくらいあるのか。また、その他に農業に取り組みやすくなる環境づくり対策は実施しているか

答 この事業の目的は国産農作物の供給力を高めるため、食品製造者等の多様なニーズに答える供給体制の構築に向けた取り組みを支援する事を目的としています。市内の茶商が荒茶機械装置の導入に交付されます。中遠管内では4件の申請がありました。環境づくり対策としては荒



増田雅伸

問 港湾振興費について

御前崎港多目的国際ターミナル利用促進事業費補助金の5,319千円の補正減額の理由と当初予算の比較残額1,000千円の理由は。また御前崎港の現状と今後の見込みについては

答 貨物船が入港する場合は2隻目までの補助金で2度からなくなつたために減額いたしました。また補正残額は大型船で3隻のタグボートを使用する場合は3隻目の費用については県が2分の1、市が4分の1の

負担をします。そのような事態に備え若干の補正を残しました。

現状については、経済不況に伴い貨物の取扱いに影響が出ている気がします。特に主要な荷主の貨物取扱量は本年10月末までのコンテナ貨物の取扱量は昨年同月比98%になっていま



す。また上半期の1月から6月は前年比113.1%と堅調に推移していましたが7月からは前年を下回りました。今後国がいつどのような具体的な緊急経済対策を行うかによつ

委員会報告

総務経済委員会

御前崎市営住宅管理条例の制定について

御前崎市特定公共賃貸住宅設置及び管理条例の一部を改正する条例の制定について

問 この条例は暴力団を排除するというものだが、今までに市営住宅に入った事例があるか。また、どうやって見分けるのか

答 今までに入ったという話は聞いておりません。見分け方につきましては、申し込みがあった時点で菊川警察署に照会確認をお願いして、該当した場合は断るようにはしたいと思います。そのための協定書を締結する予定です。

問 普通の会社に勤めていて、税金等の滞納の無い人を警察で確認した場合に、暴力団構成員と言われた場合はどうするのか

答 普通の会社に勤め、滞納等が無くても順構成員とわかつた場合は退去させることが出来るという条例になりますので、もし女性が入込んでそのような方が入つた場合も、同じように退去していただくことになり

ます。また、申し込みには入居者すべての住民票を付けていただきますので、入居者全員の確認を警察にします。ですので大丈夫だと思われ

議会行革提言

この度、総務経済委員会で御前崎市の行政改革取り組み状況について調査研究を行い、調査結果が出ました。全議員にて協議の結果、議会の総意として1月28日(水)市長に下記2点について提言しました。

記

- 1 御前崎市の最大の課題は行財政改革の推進にあります。市長が先頭に立って強力なリーダーシップを発揮し、全庁をあげ、喫緊の課題として取り組むことを強く求める。
2 成果の上がる行財政改革を推進するためには、独立した専門部署を設置し、選任職員の配置が必須条件である。

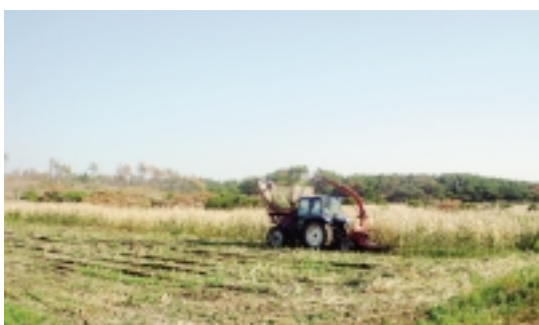
総務部、事業部の所管に属する事項について

問 水産振興費中、水産業共同施設整備事業補助金310万円とはどのようなものか

答 漁協が所有している製氷機で砕氷し計量販売をしていますが、計量器の故障が多く、夏場に閉鎖して直すのは甚大な被害を及ぼすため、休漁期に急ぎ対応したいという事です。

事業費的には940万円程度かかりますが、市の要綱に基づき3分の1を補助するものです。県からも3分の1の補助がいただけるようです。

問 地域農政推進対策事業費中、ビジネス経営体育成農地集積加速事業補助金とは高松地区のトウモロコシ



の事が
答 農地流動化の促進という事で1回のみ、その年度で終わりになります。利用権設定をして、現在飼料用トウモロコシを6・1ヘクタール栽培しており、補助金額を算出するとこの金額になります。来年度は来年度で計上させていただきます。と思います。