

# 令和5年 消防年報



御前崎市消防本部

## ま え が き

この消防年報は、令和5年中の御前崎市消防本部における消防現勢を収録し、効果的な消防行政の推進及び参考資料として広く活用していただくために、消防業務の内容、火災、救急統計等を中心に編集しました。

本市消防行政を御理解いただく一助となれば幸いです。

令和6年1月

御前崎市消防本部

# 目次

## 御前崎市消防本部の概要

消防本部の位置と管内の人口及び世帯数	-----	1
御前崎市の概要	-----	2

## 1 総務関係

消防本部の組織図	-----	4
消防本部・消防署の事務分掌	-----	5～7
消防職員の年齢	-----	8
消防職員の在職年数	-----	9
消防職員の階級別	-----	9
令和5年度消防費歳出予算分類表	-----	10
消防職員の教養実施状況	-----	11
消防力の整備指針と現有消防力の比較	-----	11

## 2 予防関係

### 消防設備関係

防火対象物数	-----	13
地上3階以上の建築物の状況	-----	13
消防用設備等設置状況	-----	14
予防関係届出等処理状況	-----	15
建築同意件数	-----	16

### 危険物関係

危険物製造所等の推移	-----	17
危険物規制対象施設数	-----	17
危険物製造所等別指定数量	-----	18
第4類危険物の5対象物施設	-----	18
危険物製造所等別類別施設数	-----	19
危険物製造所等別許可及び検査件数	-----	19

## 3 通信指令関係

通信系統図	-----	21
通信施設	-----	22
119番月別受信状況	-----	23
災害種別覚知別災害状況	-----	23

月別気象状況	-----	24
年間の風向頻度分布	-----	24

## 4 警防関係

主要消防資機材一覧表	-----	26
原子力防災資機材一覧表	-----	27
車両配備状況	-----	28
年間車両使用状況	-----	28
訓練講習実施状況	-----	29
救命講習実施状況	-----	29
消防庁舎視察見学状況	-----	29
年間行事	-----	29
消防水利の状況	-----	30
管内防火水槽の容量別比率	-----	30

## 5 火災関係

火災概要と年間の対比	-----	32
火災発生状況の推移	-----	33
原因別火災発生件数	-----	33
時間別火災発生状況	-----	33
月別火災発生状況	-----	34
地区別火災発生状況	-----	35

## 6 救急関係

救急発生状況	-----	37
救急発生状況の推移	-----	37
事故種別月別救急出動状況	-----	38
事故種別覚知別救急出動状況	-----	39
事故種別救急搬送状況（搬送人員）	-----	39
事故種別傷病程度別搬送人員	-----	40
年齢区分別搬送人員	-----	40
曜日別救急出動件数	-----	40

## 7 救助関係

事故種別発生場所別出動状況	-----	42
事故種別発生場所別救助人員	-----	42
救助活動状況	-----	43
救助隊員の訓練実施状況	-----	43

## 8 消防団関係

消防団組織図	-----	45
分団別車両及び消防団員の配置状況	-----	46
消防団員の年齢	-----	47
消防団員の報酬	-----	47
消防団の出動状況	-----	47
消防団歴代団長、副団長	-----	48

## 9 その他

令和5年度防火ポスターコンクール	-----	50
全国統一防火標語	-----	51～52
消防の沿革	-----	53～59

## 消防本部の位置と管内の人口及び世帯数



《御前崎市消防本部》

〈御前崎市消防署〉

敷地面積 8,012.69㎡

建築面積 3,677.32㎡

所在地 東経 138°7'35"

北緯 34°38'22"

〒437-1612

静岡県御前崎市池新田 5151 番地の 1

TEL 0537(85)2119 FAX 0537(85)3132

〈白羽出張所〉

〒437-1622

静岡県御前崎市白羽 6171 番地の 1

TEL 0548(63)6820 FAX 0548(63)6821

令和5年12月31日 現在（外国人を含む）

区分	人口	世帯数	面積
御前崎市	30,288人	12,100世帯	65.57Km <sup>2</sup>



## 御前崎市の概要

**御前崎市** 平成16年4月1日 御前崎町と浜岡町が合併し、御前崎市が誕生しました。  
北部は、牧之原台地から続く丘陵地帯、南部は、御前埼灯台の建つ岬や遠州灘海岸の砂丘地帯など豊かな自然環境に恵まれた新しい市です。

### 市 章



#### 市章の意味

全体の形は、御前崎市の「O」と「オ」です。  
ブルーは遠州灘を、オレンジは太陽を、太陽へ向かう白地の形は先進性を表し、市民の協力と情熱で世界へ発信するイメージを表しています。  
(平成16年8月1日制定)



#### 市の花「ハマヒルガオ」

大地にしっかりと根を下ろし、厳しい気象条件の中で、つるを延ばし、可憐な花を咲かせるハマヒルガオのように、市民が手と手を取りあって、太い絆で結ばれ、賢くもやさしい情愛あふれる市民になることを願います。  
(平成16年8月1日制定)



#### 市の木「ヤマモモ」

痩せ地にも耐え、潜在能力をもって周囲を自然災害から守り、自らも美味あふれる結実をするヤマモモのように、男女共同参画のもとに自立できる都市づくりを願います。  
(平成16年8月1日制定)

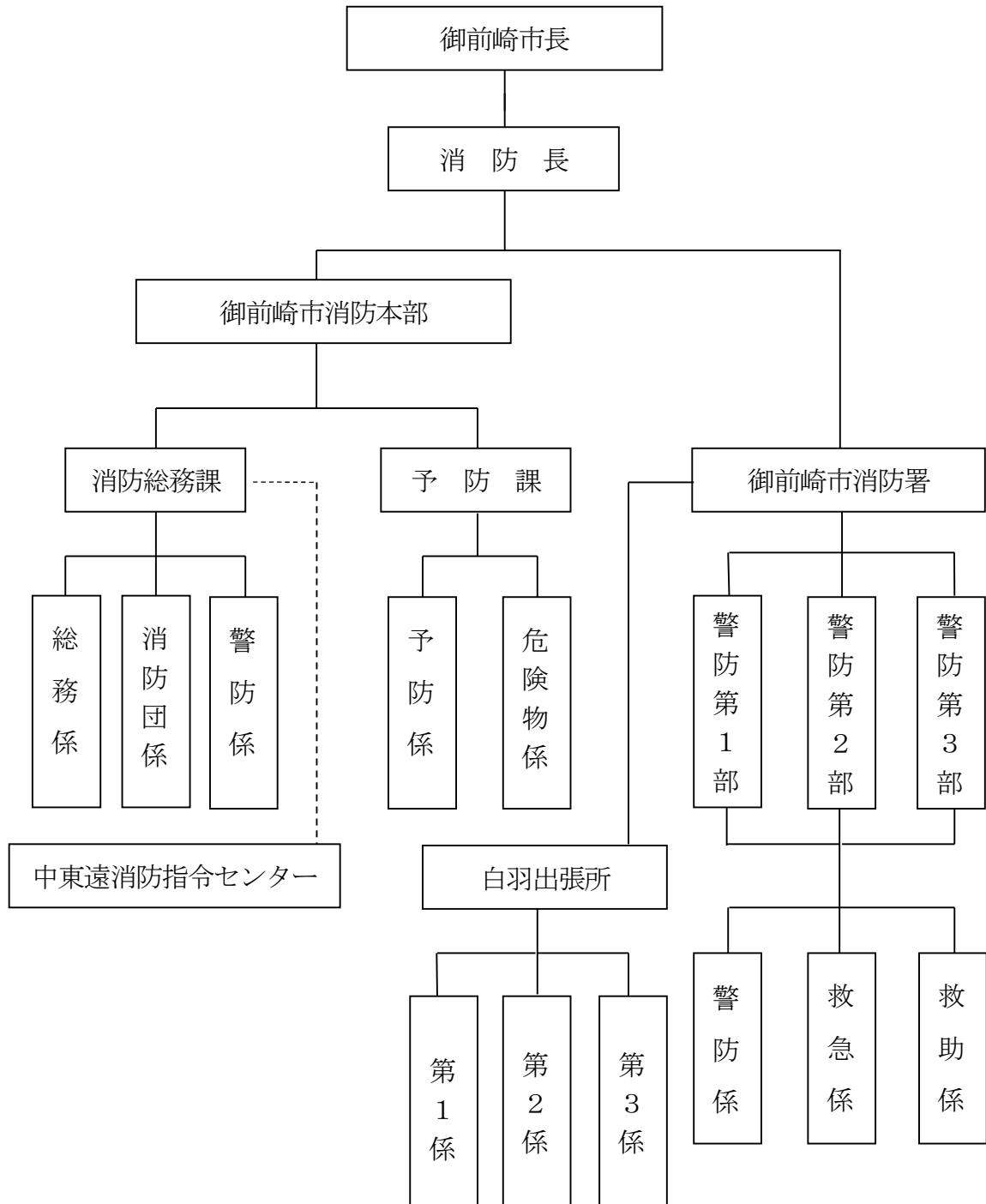
# 1 総務関係

消防本部の組織図	-----	4
消防本部・消防署の事務分掌	-----	5～7
消防職員の年齢	-----	8
消防職員の在職年数	-----	9
消防職員の階級別	-----	9
令和5年度消防費歳出予算分類表	-----	10
消防職員の教養実施状況	-----	11
消防力の整備指針と現有消防力の比較	-----	11



# 消防本部の組織図

(令和5年4月現在)



## 消防本部・消防署の事務分掌

消防総務課	
総務係	<ul style="list-style-type: none"> <li>・消防の企画及び組織に関すること。</li> <li>・条例、規則、規程等の例規に関すること。</li> <li>・財産の取得、管理及び処分並びに消防施設の維持管理に関すること。</li> <li>・文書管理の総括に関すること。</li> <li>・事務の改善及び合理化に関すること。</li> <li>・儀式及び褒賞に関すること。</li> <li>・安全衛生管理及び安全運転管理に関すること。</li> <li>・情報公開に関すること。</li> <li>・歳入歳出予算及び決算に関すること。</li> <li>・会計経理に関すること。</li> <li>・公印の管理に関すること。</li> <li>・消防職員委員会に関すること。</li> <li>・職員の研修及び福利厚生に関すること。</li> <li>・職員の共済及び退職手当組合に関すること。</li> <li>・公務災害補償及び消防賞じゅつ金に関すること。</li> <li>・職員の階級、任免、分限、懲戒、服務その他人事に関すること。</li> <li>・職員の給与、勤務時間その他勤務条件に関すること。</li> <li>・中東遠地域5消防本部消防通信指令事務協議会の事務に関すること。</li> <li>・DX推進の総括に関すること。</li> <li>・その他の課係の主管に属さないこと。</li> </ul>
警防係	<ul style="list-style-type: none"> <li>・火災警報に関すること。</li> <li>・消防防災団体との連絡調整に関すること。</li> <li>・消防相互応援に関すること。</li> <li>・緊急消防援助隊に関すること。</li> <li>・特殊災害に関すること。</li> <li>・消防計画に関すること。</li> <li>・消防力の配備及び運営に関すること。</li> <li>・消防統計及び消防情報に関すること。</li> <li>・各種団体等の消防訓練及び講習に関すること。</li> <li>・警防の企画に関すること。</li> <li>・消防の広報及び公聴に関すること。</li> <li>・救急医療機関及びその他関係機関との連絡に関すること。</li> <li>・消防、救急及び救助技術の研究、指導及び教養に関すること。</li> <li>・中東遠消防指令センターの運用及び機器の整備に関すること。</li> <li>・消防水利の設置及び維持管理に関すること。</li> <li>・その他警防に関すること。</li> </ul>
消防団係	<ul style="list-style-type: none"> <li>・消防団の運営に関すること。</li> <li>・消防団の組織運営計画に関すること。</li> <li>・消防団の施設、車両、装備品、機械器具等の整備計画に関すること。</li> <li>・消防団の施設、車両、装備品、機械器具等の保守点検及び維持管理に関すること。</li> <li>・女性消防団に関すること。</li> </ul>

	<ul style="list-style-type: none"> <li>・消防団活動の広報に関すること。</li> <li>・その他消防団に関すること。</li> </ul>
--	--

予防課	
予防係	<ul style="list-style-type: none"> <li>・建築物許可等についての消防同意に関すること。</li> <li>・消防用設備等の検査指導に関すること。</li> <li>・防火管理者の指導育成に関すること。</li> <li>・防火対象物の特例認定に関すること。</li> <li>・火災予防査察に関すること。</li> <li>・火災の原因及び損害の調査に関すること。</li> <li>・り災証明に関すること。</li> <li>・その他火災予防に関すること。</li> <li>・幼年消防クラブに関すること。</li> </ul>
危険物係	<ul style="list-style-type: none"> <li>・危険物の規制に関すること。</li> <li>・指定可燃物の指導に関すること。</li> <li>・煙火消費の許可及び立入検査等に関すること。</li> <li>・液化石油ガスの届出及び高圧ガスの立入検査に関すること。</li> <li>・危険物事故等の原因及び損害調査に関すること。</li> <li>・危険物に関する安全思想の普及及び啓発に関すること。</li> <li>・その他危険物に関すること。</li> </ul>

消防署		
警防第1部	警防第2部	警防第3部
警防係	<ul style="list-style-type: none"> <li>・水火災、地震等の災害警戒、防ぎよ及び応援に関すること。</li> <li>・現場本部の設置及び運営に関すること。</li> <li>・警防計画に関すること。</li> <li>・消防庁舎施設等の整備に関すること。</li> <li>・消防地理及び水利の点検、調査に関すること。</li> <li>・各種団体等の訓練及び講習に関すること。</li> <li>・火災の原因及び損害の調査に関すること。</li> <li>・通信指令業務に関すること。</li> <li>・消防自動車、その他の車両及び機械器具の研究、整備並びに維持管理に関すること。</li> <li>・機関員の教養及び訓練に関すること。</li> <li>・消防車両整備計画の研究及び立案に関すること。</li> <li>・その他整備に関すること。</li> <li>・防火対象物の査察に関すること。</li> <li>・住宅防火に関すること。</li> <li>・高齢者単独世帯の防火指導に関すること。</li> <li>・御前崎市火災予防条例に係る届出の受理に関すること。</li> </ul>	

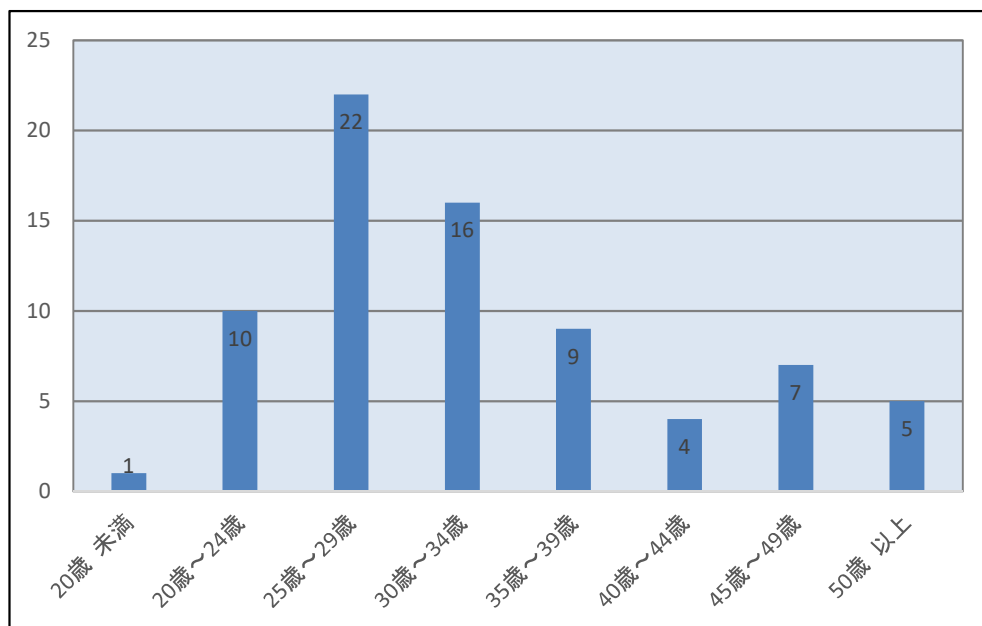
救急係	<ul style="list-style-type: none"> <li>・救急業務基本計画に関する事。</li> <li>・救急業務の研究、訓練及び教養に関する事。</li> <li>・各種団体等の訓練及び講習に関する事。</li> <li>・救急資器材の維持管理に関する事。</li> <li>・応急手当の普及啓発活動に関する事。</li> <li>・救急医療機関その他救急関係機関との連絡に関する事。</li> <li>・救急統計に関する事。</li> <li>・その他救急業務に関する事。</li> </ul>
救助係	<ul style="list-style-type: none"> <li>・救助業務基本計画に関する事。</li> <li>・救助業務の研究、訓練及び教養に関する事。</li> <li>・救助資器材の維持管理に関する事。</li> <li>・救助統計に関する事。</li> <li>・その他救助業務に関する事。</li> </ul>
出張所	<ul style="list-style-type: none"> <li>・災害の警戒防ぎよに関する事。</li> <li>・救急業務に関する事。</li> <li>・火災予防に関する事。</li> <li>・御前崎市火災予防条例に係る届出の受理に関する事。</li> <li>・住宅防火に関する事。</li> <li>・消防地理及び水利の点検、調査に関する事。</li> <li>・緊急車両及び資器材の維持管理に関する事。</li> <li>・各種団体等の訓練及び講習に関する事。</li> <li>・火災の原因及び損害の調査に関する事。</li> <li>・防火対象物の査察に関する事。</li> <li>・高齢者単独世帯の防火指導に関する事。</li> <li>・その他消防業務に関する事。</li> </ul>

## 消防職員の年齢

(令和5年12月現在)

階級 年齢区分	階級						合計	救急 救命士
	消防 司令長	消防 司令	消防 司令補	消防 士長	消防 副士長	消防 士		
20歳 未満						1	1	0
20歳～24歳					2	8	10	1
25歳～29歳				13	7	2	22	2
30歳～34歳			2	13	1		16	9
35歳～39歳			8	1			9	6
40歳～44歳			4				4	3
45歳～49歳		7					7	1
50歳 以上	1	4					5	2
合計	1	11	14	27	10	11	74	24
平均年齢 (歳)	59	48	37	30	25	22	33 (注)	35

(注)全職員の平均年齢

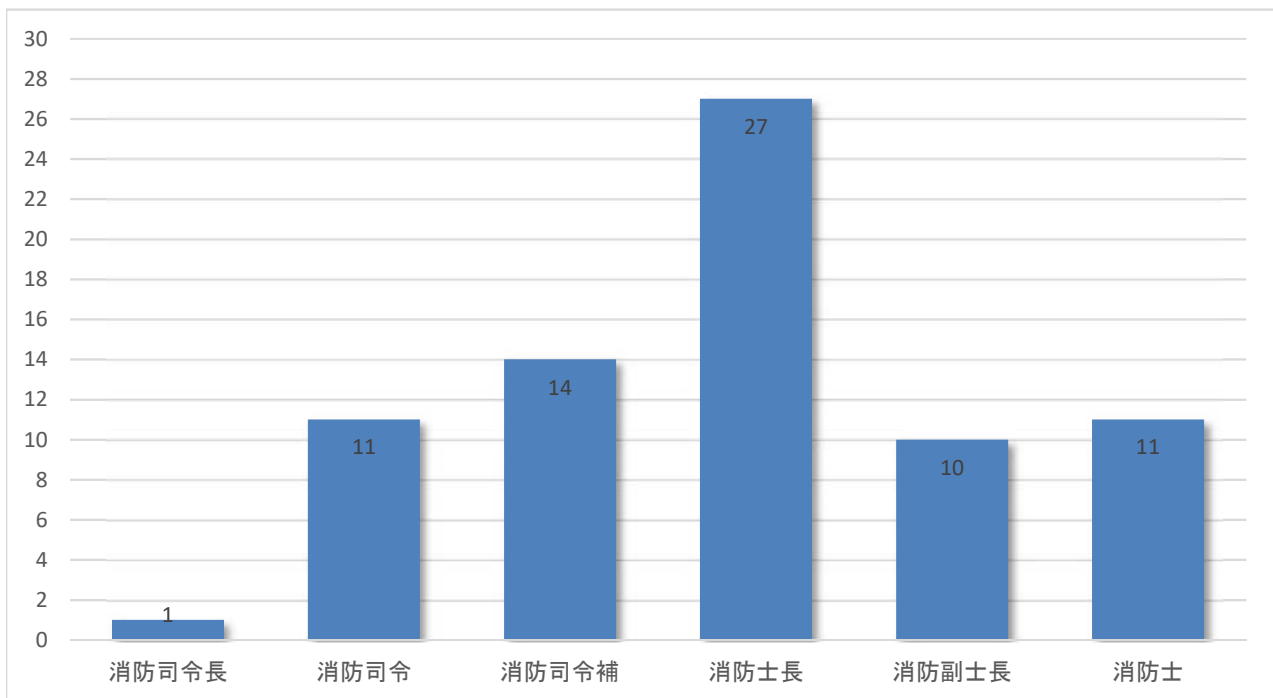


## 消防職員の在職年数

(令和5年12月現在)

年齢区分 \ 階級	消防司令長	消防司令	消防司令補	消防士長	消防副士長	消防士	合計
5年未満				1	1	11	13
5年～10年未満				21	9		30
10年～15年未満			7	5			12
15年～20年未満			2				2
20年～25年未満		2	5				7
25年～30年未満		5					5
30年以上	1	4					5
合計	1	11	14	27	10	11	74

## 消防職員の階級別



## 令和5年度消防費歳出予算分類表

(常備消防費)

(単位：千円)

節	本年度予算額
報 酬	2,370
報 償 費	600
旅 費	1,746
交 際 費	10
需 用 費	36,992
役 務 費	10,820
委 託 料	22,302
使用料及び賃借料	14,705
備品購入費	10,556
負担金補助及び交付金	40,489
公 課 費	475
合 計	141,065

(給与、職員手当及び共済費を除く)

(非常備消防費)

(単位：千円)

節	本年度予算額
報酬及び消防団員手当	29,900
共済費及び災害報償費	1,890
報 償 費	13,916
旅 費	2,122
交 際 費	50
需 用 費	13,916
役 務 費	3,649
使用料及び賃貸料	670
工事請負費	1,197
備品購入費	1,744
負担金補助及び交付金	20,067
公 課 費	497
合 計	89,618

## 消防職員の教養実施状況

教養実施機関	科 目	受講者数
消防大学校	危険物科	1
静岡県消防学校	初任科	4
	予防査察・危険物科	1
	火災調査科	1
	救急科	4
	救助科	1
	水難救助科	1
	上級幹部科	1
	中級幹部科	1
	初級幹部科	1
	警防科	1
	潜水土試験対策講習	1
	ホットトレーニング講習	9
	実践的大規模災害講習講習	1
病院実習	救急救命士再教育病院実習	10
	救急救命士気管挿管病院実習	2
	救急救命士ビデオ喉頭鏡病院実習	1
各種資格取得	救急救命士養成研修	1
	潜水土	1
	小型移動式クレーン運転技能講習	4
	玉掛け技能講習	1
	2級小型船舶操縦士免許講習	1
	特殊小型船舶操縦士免許講習	1
	クレーン(5t未満)特別教育	1
	伐木等業務特別教育	1
	フルハーネス型安全特別教育	1
	酸素欠乏・硫化水素危険作業主任者技能講習	1

## 消防力の整備指針と現有消防力の比較

区 分		基準台数	現有台数	現有台数に対する人員の基準	現有人員
消防隊員	指揮車	1	1	98	54
	消防ポンプ自動車	4	3		
	はしご自動車	1	0		
	化学消防車	3	1		
	消防艇	1	0		
	特殊車等	6	3		
救急隊員	救急自動車	3	4 (非常用1)		
救助隊員	救助工作車	1	1		
通信・望楼員 中東遠指令センター				3	3
予防要員				12	5
庶務等の処理要員				10	12
合 計		20	9 (非常用除く)	123	74



## 2 予 防 関 係

### 消 防 設 備 関 係

防火対象物数	-----	13
地上3階以上の建築物の状況	-----	13
消防用設備等設置状況	-----	14
予防関係届出等処理状況	-----	15
建築同意件数	-----	16

### 危 険 物 関 係

危険物製造所等の推移	-----	17
危険物規制対象施設数	-----	17
危険物製造所等別指定数量	-----	18
第4類危険物の5対象物施設	-----	18
危険物製造所等別類別施設数	-----	19
危険物製造所等別許可及び検査件数	-----	19

## 防火対象物数

防火対象物			浜岡地区	御前崎地区	合計
1	イ	劇場、映画館	5	0	5
	ロ	公会堂、集会場	8	2	10
2	イ	ナイトクラブ等			0
	ロ	遊技場又はダンスホール	3		3
	ハ	性風俗関連特殊営業を営む店舗等			0
	ニ	カラオケボックス等	1	1	2
3	イ	待合、料理店の類			0
	ロ	飲食店	36	2	38
4		百貨店、マーケット等	55	14	69
5	イ	旅館、ホテル、宿泊所	28	21	49
	ロ	寄宿舎、下宿、共同住宅	336	48	384
6	イ	病院、診療所、助産所等	13	6	19
	ロ	特別養護老人ホーム等	9	7	16
	ハ	デイサービスセンター、保育園等	24	7	31
	ニ	幼稚園、養護学校等	4	2	6
7		小中高大学校、各種学校	14	6	20
8		図書館、博物館、美術館	3	2	5
9	イ	蒸気浴場、熱気浴場			0
	ロ	イ以外の公衆浴場			0
10		車両等の停車場			0
11		神社、寺院、教会の類	15	5	20
12	イ	工場又は作業場	250	100	350
	ロ	テレビ等スタジオの類			0
13	イ	自動車車庫、駐車場	5	2	7
	ロ	飛行機等の格納庫			0
14		倉庫	204	79	283
15		前各号以外の事業場	217	79	296
16	イ	複合用途防火対象物	39	10	49
	ロ	イ以外の防火対象物	14	4	18
17		重要文化財等		1	1
合計			1,283	398	1,681

## 地上3階以上の建築物の状況

階層 地区別	3階	4階	5階以上
浜岡地区	79	25	21
御前崎地区	26	7	6
合計	105	32	27

## 消防用設備等設置状況

消防用設備 防火対象物		防火対象物	消火設備									警報	避	難	火災通報装置	連結送水管	
			消火器	屋内消火栓設備	スプリンクラー設備	水噴霧消火設備	泡消火設備	不活性ガス消火設備	ハロゲン化物消火設備	粉末消火設備	屋外消火栓設備	自動火災報知設備	非常放送設備	避難器具			誘導灯
1	イ 劇場、映画館	5	5	2	2				1	1		4	2		5		
	ロ 公会堂、集会場	10	10	3								10	8		10		
2	イ ナイトクラブ等	0	0												0		
	ロ 遊技場	3	3		2							3	3		3		
	ハ 性風俗関連特殊営業店																
ニ	カラオケボックス等	2	2									2			2		
	イ 待合、料理店の類																
ロ	飲食店	38	38									9		1	36		
4	百貨店、マーケット	69	69	4	4							30	12		57		
5	イ 旅館、ホテル	49	49	5	2		1		1	1		49	4	7	39	17	4
	ロ 寄宿舎、共同住宅	384	383	7							5	55		23	18		
6	イ 病院、診療所の類	19	20	1	1				1			10	2	1	19	5	1
	ロ 特別養護老人ホーム等	16	16		16		1					16		3	16	15	2
	ハ デイサービスセンター等	31	31	3	2							22	7		31	11	
	ニ 幼稚園、養護学校等	6	6	2								6			6	1	
7	小中高大学校	20	20	14								18	11	6	1	6	
8	図書館、博物館	5	5	1								3	2	2	5		
9	イ 蒸気浴場、熱気浴場																
	ロ イ以外の公衆浴場																
10	車両等の停車場																
11	神社、寺院	20	20	3								9			5		
12	イ 工場又は作業場	350	350	59	2		6		2	7	9	179	1		58		
	ロ テレビ等スタジオ																
13	イ 自動車車庫、駐車場	7	7							1		2					
	ロ 飛行機等の格納庫																
14	倉庫	283	279	22			1	2		2	2	97			27	1	
15	前各号以外の事業場	296	280	37				4	6	3	15	120	29	12	116	5	7
16	イ 複合用途防火対象物	49	47	1								7	1	1	34		
	ロ イ以外の防火対象物	18	17	1								3			4		
17	重要文化財等	1	1									1					
合 計		1,681	1,658	165	31	0	9	7	11	15	31	655	82	56	492	61	14

## 予防関係届出等処理状況

届出等の区分		届出数
消防 法 関 係	防火管理者選(解)任届出	51
	消防計画書届出	54
	消防用設備等着工届出	49
	消防用設備等設置届出	122
	消防用設備等点検結果報告届出	545
	圧縮アセチレンガス等届出	12
	危険物保安監督者選解任届出	30
	危険物製造所等譲渡引渡届出	1
	危険物品名数量変更届出	21
	危険物製造所等廃止届出	11
条 例 関 係	禁止行為の解除承認申請	1
	防火対象物使用開始届出	33
	炉、かまど、ボイラー等届出	4
	少量危険物等貯蔵取扱届出	24
	少量危険物等貯蔵取扱廃止届出	12
	発電、変電、蓄電池設備届出	21
	火災とまぎらわしい煙等行為届出	29
	煙火消費届出	2
	催物開催届出	51
	道路工事届出	128
	水道（断・減）水届出	0
	露店等の開設届出	10
合 計		1,211

## 建築同意件数

防火対象物の別		工事別		大規模 修繕	移転	用途変更	合計
		新築	増築				
1	イ	劇場、映画館					0
	ロ	公会堂、集会場					0
2	イ	ナイトクラブ等					0
	ロ	遊技場又はダンスホール					0
	ハ	性風俗関連特殊営業店舗					0
	ニ	カラオケボックス等					0
3	イ	待合、料理店の類					0
	ロ	飲食店		1			1
4		百貨店、マーケット等		1			1
5	イ	旅館、ホテル、宿泊所					0
	ロ	寄宿舍、下宿、共同住宅					0
6	イ	病院、診療所、助産所等					0
	ロ	特別養護老人ホーム等					0
	ハ	デイサービスセンター等					0
	ニ	幼稚園、養護学校等					0
7		小中高大学校、各種学校					0
8		図書館、博物館、美術館					0
9	イ	蒸気浴場、熱気浴場					0
	ロ	イ以外の公衆浴場					0
10		車両等の停車場					0
11		神社、寺院、教会の類					0
12	イ	工場又は作業場		1			1
	ロ	テレビ等スタジオの類					0
13	イ	自動車車庫、駐車場					0
	ロ	飛行機等の格納庫					0
14		倉庫	3	2			5
15		前各号以外の事業場	4	3			7
16	イ	複合用途防火対象物					0
	ロ	イ以外の防火対象物					0
17		重要文化財等					0
		その他	4	3			7
		計画通知	69	15			84
		合計	80	26	0	0	106

### 危険物製造所等の推移

製造所等 年別	製造所	貯蔵所							取扱所				合計
		屋内	屋外タンク	屋内タンク	地下タンク	簡易タンク	移動タンク	屋外	給油	販売	移送	一般	
平成24年	8	49	143	10	29	0	31	60	36	0	1	72	439
平成25年	8	53	142	10	27	0	31	59	32	0	1	71	434
平成26年	8	54	142	9	26	0	32	59	32	0	1	70	433
平成27年	8	56	141	7	35	0	32	58	32	0	1	70	440
平成28年	9	55	142	7	42	0	34	59	34	0	1	70	453
平成29年	10	55	139	7	45	0	34	58	34	0	1	71	454
平成30年	10	55	139	7	45	0	36	58	34	0	1	71	456
令和元年	10	57	139	7	49	0	34	58	34	0	1	71	460
令和2年	9	56	139	8	48	0	34	59	32	0	1	67	453
令和3年	9	59	136	8	47	0	34	59	32	0	1	68	453
令和4年	9	60	136	8	47	0	37	61	32	0	1	68	459
令和5年	9	60	136	8	47	0	16	41	31	0	1	68	417

### 危険物規制対象施設数

製造所等 地区別	製造所	貯蔵所							取扱所				合計
		屋内	屋外タンク	屋内タンク	地下タンク	簡易タンク	移動タンク	屋外	給油	販売	移送	一般	
浜岡地区	9	43	70	7	38	0	13	5	26	0	0	51	262
御前崎地区	0	17	66	1	9	0	3	36	5	0	1	17	155
合計	9	60	136	8	47	0	16	41	31	0	1	68	417

### 危険物製造所等別指定数量

製造所等 倍数別	製 造 所	貯 蔵 所							取 扱 所				合 計
		屋 内	屋 外 タン ク	屋 内 タン ク	地 下 タン ク	簡 易 タン ク	移 動 タン ク	屋 外	給 油	販 売	移 送	一 般	
5倍以下	0	19	5	1	7	0	13	1	4	0	0	14	64
5倍を超え 10倍以下	0	12	16	2	15	0	1	12	8	0	0	13	79
10倍を超え 50倍以下	2	7	53	5	4	0	2	27	6	0	0	23	129
50倍を超え 100倍以下	3	5	16	0	2	0	0	0	2	0	0	11	39
100倍を超え 150倍以下	1	10	6	0	6	0	0	0	3	0	0	2	28
150倍を超え 200倍以下	1	1	10	0	1	0	0	1	3	0	0	2	19
200倍を超え 1000倍以下	0	1	30	0	12	0	0	0	5	0	1	3	52
1000倍を超え 5000倍以下	2	4	0	0	0	0	0	0	0	0	0	0	6
5000倍を超える 施設	0	1	0	0	0	0	0	0	0	0	0	0	1
合 計	9	60	136	8	47	0	16	41	31	0	1	68	417

### 第4類危険物の5対象物施設

地区別 施設別	浜岡地区		御前崎地区		合 計	
	施設数	倍 数	施設数	倍 数	施設数	倍 数
製 造 所	9	4,194.88	0	0	9	4,194.88
屋内貯蔵所	43	19,737.94	17	8,577.19	60	28,315.13
屋外タンク	70	11,098.75	66	8,825.28	136	19,924.03
屋外貯蔵所	5	237.59	36	869.6	41	1,107.19
一般取扱所	51	2,425.95	17	533.29	68	2,959.24
合 計	178	37,695.11	136	18,805.36	314	56,500.47

### 危険物製造所等別類別施設数

製造所等 類別	製造所	貯蔵所							取扱所				合計
		屋内	屋外タンク	屋内タンク	地下タンク	簡易タンク	移動タンク	屋外	給油	販売	移送	一般	
第一類	0	0	0	0	0	0	0	0	0	0	0	0	0
第二類	0	0	0	0	0	0	0	0	0	0	0	0	0
第三類	0	0	0	0	0	0	0	0	0	0	0	0	0
第四類	7	55	136	8	47	0	16	41	31	0	1	67	409
第五類	0	1	0	0	0	0	0	0	0	0	0	0	1
第六類	0	0	0	0	0	0	0	0	0	0	0	0	0
混在	2	4	0	0	0	0	0	0	0	0	0	1	7
合計	9	60	136	8	47	0	16	41	31	0	1	68	417

### 危険物製造所等別許可及び検査件数

製造所等 許可検査	製造所	貯蔵所							取扱所				合計
		屋内	屋外タンク	屋内タンク	地下タンク	簡易タンク	移動タンク	屋外	給油	販売	移送	一般	
設置許可	0	1	0	0	0	0	1	0	0	0	0	0	2
変更許可	8	3	8	0	0	0	3	14	1	0	0	12	49
完成検査	10	3	9	0	0	0	4	14	1	0	0	13	54
完前検査	0	0	2	1	0	0	0	0	0	0	0	0	3
合計	18	7	19	1	0	0	8	28	2	0	0	25	108



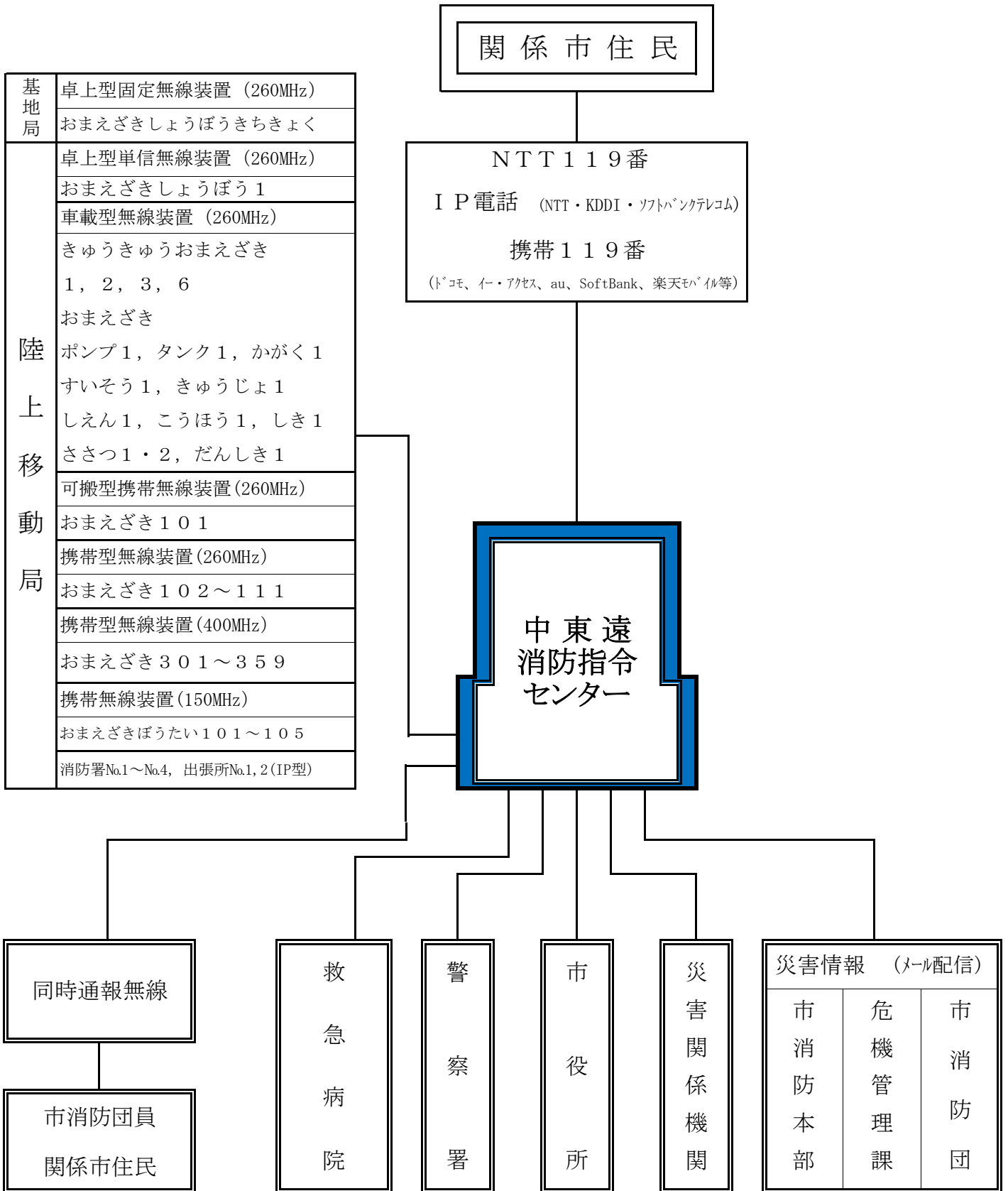
# 3 通信指令関係

通信系統図	-----	21
通信施設	-----	22
119番月別受信状況	-----	23
災害種別覚知別受信状況	-----	23
月別気象状況	-----	24
年間の風向頻度分布	-----	24



令和5年 中東遠消防指令センター

# 通信系統図



## 通信施設

### (1) 無線電話

局名	呼出名称	空中線電力	周波数帯
基地局	おまえざきしょうぼう		
陸上移動局 (車載型)	きゅうきゅうおまえざき1 (救急1号車)	10W	260MHz
	きゅうきゅうおまえざき2 (救急2号車)		
	きゅうきゅうおまえざき3 (救急3号車)		
	きゅうきゅうおまえざき6 (救急6号車)		
	おまえざきポンプ1 (消防ポンプ車)		
	おまえざきタンク1 (消防タンク車)		
	おまえざきかがく1 (化学消防車)		
	おまえざきすいそう1 (大型水槽車)		
	おまえざききゅうじょ1 (救助工作車)		
	おまえざきしき1 (指揮車)		
	おまえざきしえん1 (災害対策車)		
	おまえざきこうほう1 (広報車)		
	おまえざきささつ1 (査察車)		
	おまえざきささつ2 (査察車)		
おまえざきだんしき1 (消防団指揮車)			
陸上移動局 (車載・携帯型)	しょうぼうしよ1~4 しゅっちょうじょ1~2 (IP携帯型)	0.25W	800MHz
陸上移動局 (卓上型)	おまえざきしょうぼう1	10W	260MHz
陸上移動局 (可搬型)	おまえざき101	10W	
陸上移動局 (携帯型)	おまえざき102~111	5W	
陸上移動局 (携帯型)	おまえざき301~359	1W	400MHz
陸上移動局 (車載・携帯型)	おまえざきぼうたい101~105	10W・5W	150MHz

### (2) 地域防災無線

陸上移動局	820、821、822 (御前崎市)	5W	800MHz
-------	--------------------	----	--------

### (3) 有線電話

種別	回線数
一般加入電話	4
火災救急専用電話(119)、携帯119、IP電話119	4
緊急回線 CATV	4
衛星携帯電話	3

### (4) その他

災害時優先電話	2
---------	---

## 119番月別受信状況

区分 月別	火 災	救 急	救 助	他災害 調査等	通 訓 報 練	誤 報	い たら ず	その他	合 計
1月	2	140		1	4	74	63	7	291
2月		84	2	1	8	15	10	1	121
3月	2	105	1	1	12	28	16	5	170
4月	2	84	3	1		22	24	2	138
5月	1	101		1	9	69	70	4	255
6月		93	2	2	3	32	25	18	175
7月		109	1	2	11	19		20	162
8月		151	1		6	26		2	186
9月		154	1		16	18		3	192
10月	1	108		1	10	15		12	147
11月	3	141	1		21	13		1	180
12月	4	127		1	7	16		1	156
合 計	15	1,397	12	11	107	347	208	76	2,173

※ その他（試験、問い合わせ等）

※ 指令センターの受信状況により、実際の件数とは異なります。

**119番通報は  
落ち着いて正確に！**



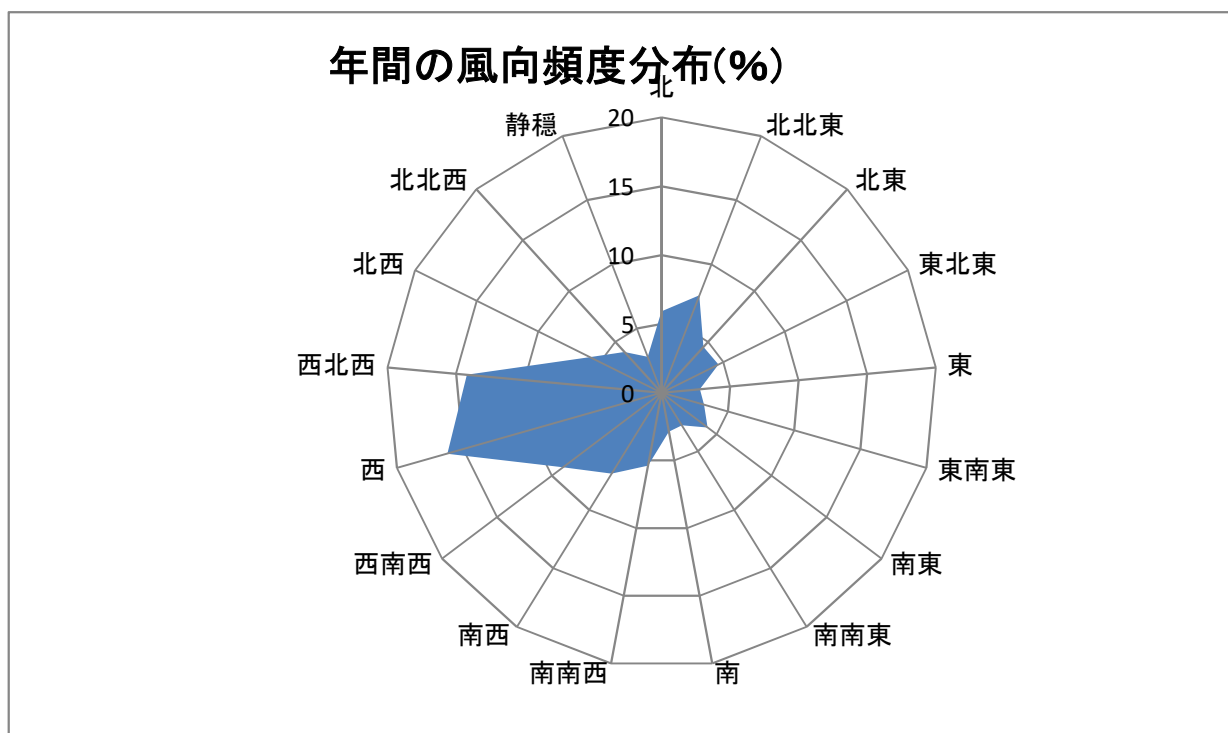
## 災害種別覚知別受信状況

覚知別 災害種別	固定 119	携 帯 119	IP電話 119	加 入 電 話	自 己 覚 知	CATV	専 用 回 線	駆 付 け	その他	合 計
火 災	2	5		1						8
救 急	177	661	563	15			6	1	3	1,426
救 助	3	12	1	3			4			23
その他災害	8	5	2	19	1				1	36
自然災害									3	3
合 計	190	683	566	38	1	0	10	1	7	1,496

※自然災害（地震、台風、大雨等）

## 月別気象状況

区分 月別	風速 (m/s)		気温 (°C)			湿度 (%)		気圧 (hpa)	降雨 (mm)
	最大	平均	最高	最低	平均	最低	平均	平均	降雨量
1月	23.5	5.6	16.9	3.7	11.2	25.0	62.0	1010.6	59.0
2月	23.9	4.8	17.3	8.6	12.8	18.0	62.0	1013.2	70.0
3月	21.6	4.4	22.0	12.1	17.2	28.0	74.0	1012.8	143.0
4月	21.5	5.0	22.1	16.1	19.7	26.0	72.0	1009.1	160.0
5月	17.3	3.9	26.0	18.9	22.5	33.0	81.0	1008.2	356.5
6月	23.8	4.0	27.9	21.6	25.1	50.0	89.0	1003.3	486.0
7月	18.8	3.9	32.3	25.3	29.4	61.0	89.0	1005.5	77.0
8月	16.9	3.7	33.1	29.4	31.4	59.0	86.0	1003.9	305.5
9月	26.2	4.0	32.9	26.7	29.7	43.0	84.0	1006.7	183.5
10月	19.2	4.5	29.5	20.1	23.6	33.0	69.0	1008.4	321.5
11月	22.4	5.0	26.0	13.0	19.2	31.0	70.0	1011.5	158.0
12月	23.9	5.3	20.4	6.7	14.3	31.0	67.0	1013.2	88.0
集計	21.6	4.5	25.5	16.9	21.3	36.5	75.4	1008.9	200.7



## 4 警 防 関 係

主要消防資機材一覧表	-----	26
原子力防災資機材一覧表	-----	27
車両配備状況	-----	28
年間車両使用状況	-----	28
訓練講習実施状況	-----	29
救命講習等実施状況	-----	29
消防庁舎視察見学状況	-----	29
年間行事	-----	29
消防水利の状況	-----	30
管内防火水槽の容量別比率	-----	30



令和5年  
御前崎・牧之原地区官民合同水難救助訓練

## 主要消防資機材一覧表

品名		数量	品名		数量
消火資機材	ホース	243	救助資機材	ロープ登降機	1
	分水器	9		水難救助器具一式	17
	防火衣	77		救命ボート	1
	耐熱服	2		空気ボンベ(水難ボンベ含む)	95
	ホースカー	2		ハンマードリル	2
	ガンタイプノズル(フォグガン含む)	14		水上オートバイ	1
	送風機	1		地震警報装置	1
救急資機材	自動式人工呼吸器	4	検査機器	鉄筋探査器	1
	車載用ストレッチャー	4		超音波厚さ計	1
	スクープストレッチャー	14		自火報試験器一式(熱煙)	1
	定置型吸引装置	4		精密距離計	1
	ベッドサイドモニター	4		有害ガス検知器	1
	自動心肺蘇生器	4		北川式ガス採取器	3
	自動体外式除細動器(AED)	3		電磁式デジタル膜厚計	1
	半自動除細動器	3		歩行距離計測器	3
	輸液ポンプ	4		ピンホール探知器	1
	喉頭鏡セット	5		火災調査用具一式	1
	簡易電子血圧計	5	環境測定器	1	
	酸素吸入器	4	教養機器	PCプロジェクター	2
	陰圧式固定具	1		ビデオカメラ	1
	高圧蒸気滅菌器	1		レサシアン	3
	オゾンUVエアクリア	1		高度救急ダミー	1
	バックボード	16		CPRマネキンエリック	11
	ショートボード	3		AEDトレーナーセット	16
		気管内挿管練習モデル		1	
		外傷キットモデル		1	
救助資機材	空気呼吸器	34	その他	ALSシミュレーター	1
	救命索発射銃	1		分娩介助モデル	1
	油圧式救助器具一式	2		しんのすけくん	2
	削岩機	2		投光器	10
	溶断機	1		発電機	7
	空気式救助マット	1		煙体験ハウス	1
	送排風機	1		スモークマシン	2
	マンホール救助器具	1		カメラ	9
	有毒ガス測定器	4		拡声器	12
	熱画像直視装置	2		携帯無線(デジタル・400MHz)	70
	可搬ウインチ	5	携帯電話	6	
	空気鋸	2	衛星携帯電話	2	
	サバイバーリング	2	災害対策用多人数救急セット	5	
	耐電衣	8	エアータント	2	
	救助用担架・舟型担架	3	訓練用ダミー	24	
	救助梯子	11	浄水器	1	
	化学防護服(陽圧式)	8			
	安全マット	5			
	ロープ展張計	3			

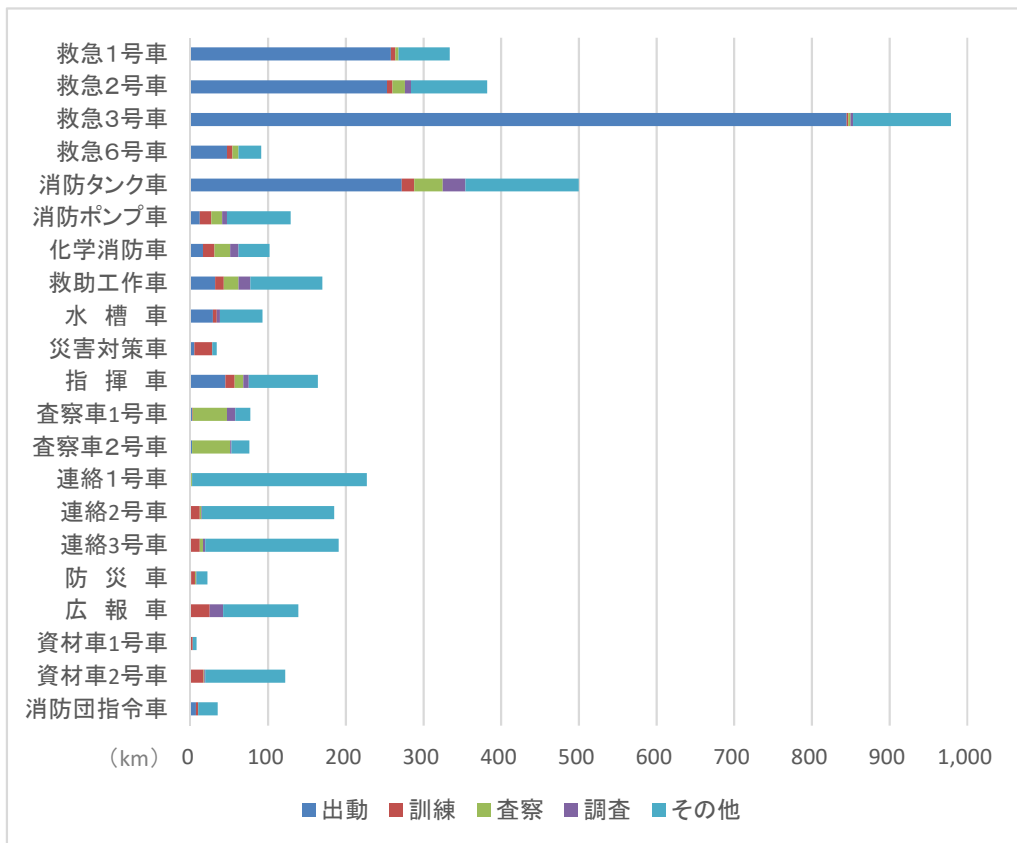
## 原子力防災資機材一覧表

資機材名	消防本部	総務省 無償貸与	県貸与	総数
<b>1 個人線量計</b>				
(1) アラームメータ	8	8	100	116
<b>2 防護器具</b>				
(1) 防護マスク			114	114
(2) 防護マスクフィルター			341	469
(3) 防護服 (EVA)			163	163
(4) 防護服 (タイベック)			2,712	2,712
(5) 防護帽			1,670	1,670
(6) ゴム手袋			4,190	4,190
(7) 綿手袋			1,404	1,404
(8) ゴム長靴			59	59
(9) 長靴カバー			1,565	1,565
(10) 空気呼吸器 (ボンベ付)	20		14	34
(11) 除染シャワー (ボンベ付)			2	2
(12) RI 防護服	4		15	19
<b>3 サーベイメータ</b>				
(1) 携帯式サーベイメータ		3		3
(2) 電離箱式サーベイメータ			3	3
(3) GM管式サーベイメータ			3	3
(4) $\gamma$ シンチレーション式サーベイメータ			2	2
<b>4 広報用機器</b>				
(1) ワイヤレスメガホン一式			3	3
<b>5 支援機材</b>				
(1) 発電機			3	3
(2) 投光器			3	3
(3) 懐中電灯			5	5
<b>6 車両</b>				
(1) 広報車			1	1
(2) 要支援者搬送車			1	1
(3) 原子力資材搬送車			1	1
<b>7 その他</b>				
(1) 資機材保管倉庫	1		3	4
(2) デジタルカメラ			1	1
(3) 衛星携帯電話			1	1
(4) アイソポッド一式			1	1



## 車 両 使 用 状 況

	出動	訓練	査察	調査	その他	計
救急1号車	258	6	4	0	66	334
救急2号車	253	7	16	8	98	382
救急3号車	845	2	3	3	126	979
救急6号車	47	7	8	0	29	91
消防タンク車	272	16	37	29	146	500
消防ポンプ車	12	15	14	6	82	129
化学消防車	16	15	20	11	40	102
救助工作車	32	11	19	15	93	170
水 槽 車	29	5	0	4	55	93
災害対策車	5	23	0	0	6	34
指 揮 車	45	12	11	7	89	164
査察車1号車	2	1	44	11	19	77
査察車2号車	2	0	49	2	23	76
連絡1号車	0	1	1	0	225	227
連絡2号車	0	12	2	1	170	185
連絡3号車	0	12	4	3	172	191
防 災 車	1	5	1	1	14	22
広 報 車	0	25	0	17	97	139
資材車1号車	0	3	0	0	5	8
資材車2号車	0	17	1	1	103	122
消防団指令車	7	3	0	0	25	35
合 計	1,826	198	234	119	1,683	4,060



## 訓練講習実施状況

講習内容	出向実施回数	参加人員
消防訓練	27	1,624
花火教室	5	91

## 救命講習等実施状況

講習内容	実施回数	受講者
救急講習	26	540

講習内容	実施回数		修了者人数	
	消防職員	普及員（市民）	消防職員	普及員（市民）
普通救命講習 I	15	0	86	0

講習内容	実施回数	修了者人数
上級救命講習	1	2

講習内容	実施回数	修了者人数
応急手当普及員講習	1	5

## 消防庁舎視察見学状況

	幼稚園・保育園・こども園	学校	その他	合計
団体	8	5	1	14
人数	183	254	20	457

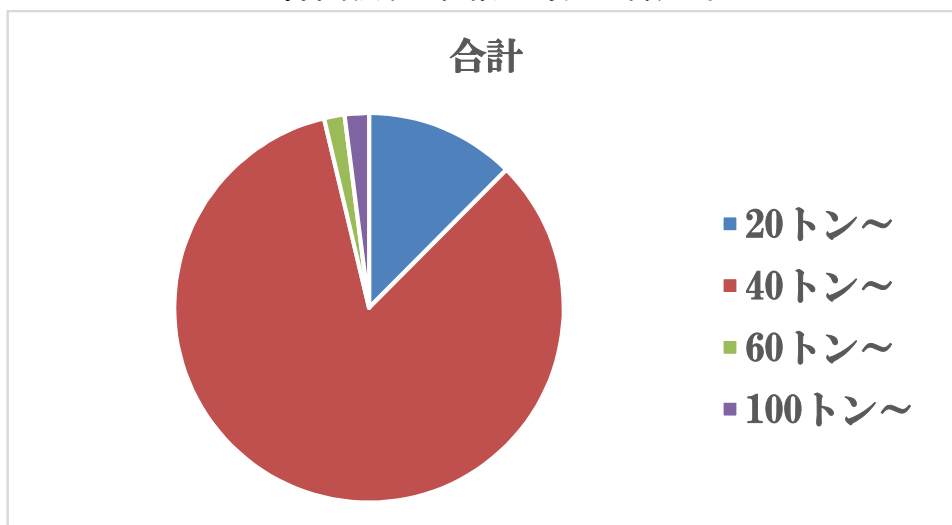
## 年間行事

月	行事内容
1	文化財防火訓練
2	静岡県原子力防災訓練
3	春の火災予防運動・津波避難訓練
8	御前崎みなと夏祭2023
9	令和5年度静岡県総合防災訓練
10	令和5年度防火ポスターコンクール表彰式開催・消防フェスタ開催
11	秋の火災予防運動・御前崎市大産業まつり
12	御前崎市地域防災訓練(中止)

## 消防水利の状況

水利施設		合 計
消火栓	公 設	993
	私 設	0
防 火 水 槽	20トン 以上40トン 未満	38
	うち耐震性貯水槽	2
	40トン 以上60トン 未満	252
	うち耐震性貯水槽	209
	60トン 以上100トン 未満	5
	うち耐震性貯水槽	4
	100トン 以上	6
	うち耐震性貯水槽	6
小 計		301
うち耐震性貯水槽		221
その他の水利（池、河川等）		69
合 計		1,363

### 管内防火水槽の容量別比率



## 5 火災関係

火災概要と年間の対比	-----	32
火災発生状況の推移	-----	33
原因別発生件数	-----	33
時間別火災発生状況	-----	33
月別火災発生状況	-----	34
地区別火災発生状況	-----	35

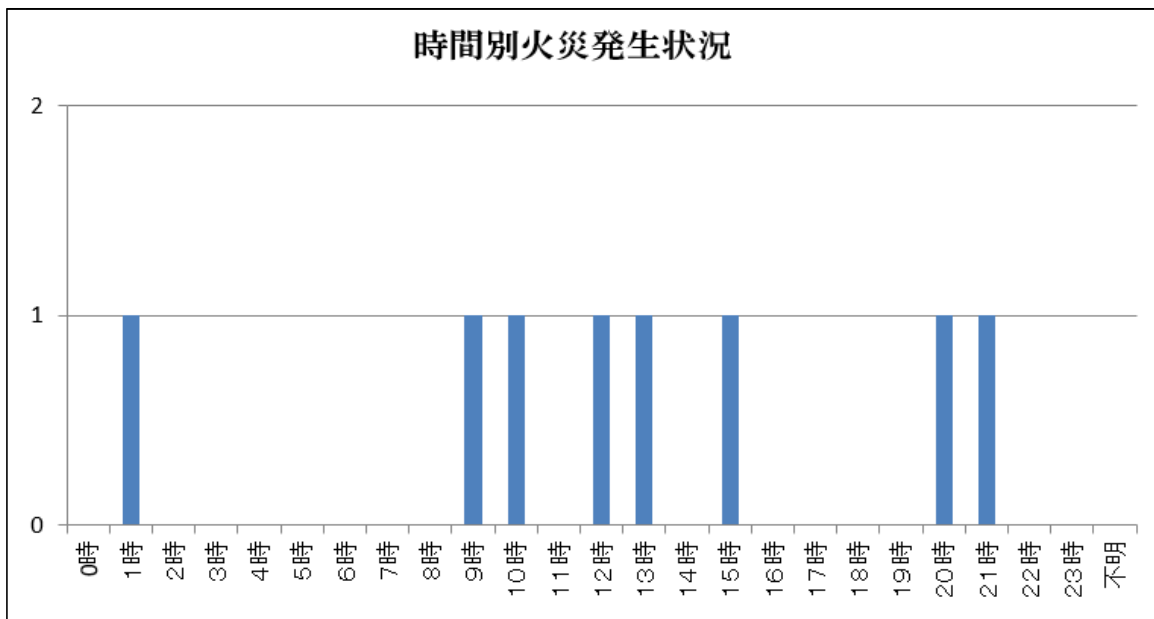
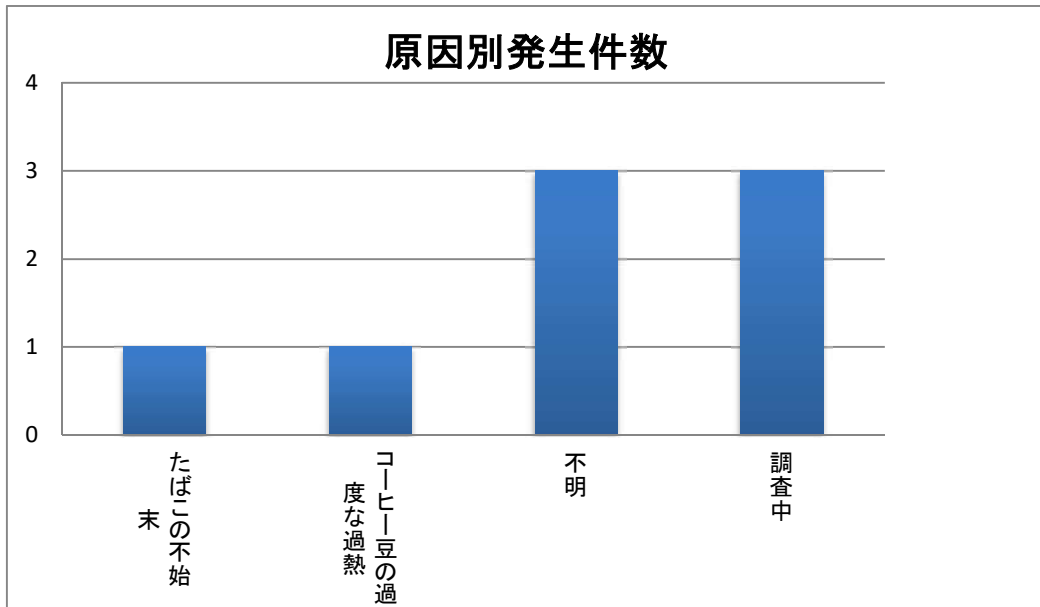


## 火災概要と年間の対比

区 分		年	令和4年	令和5年
火災種別	建 物		6	3
	林 野		0	1
	車 両		2	1
	船 舶		0	0
	その他		3	3
	合 計		11	8
建物焼損状況	焼損棟数	全 焼	4	2
		半 焼	1	0
		部分焼	1	0
		ぼ や	2	1
	り災世帯数	全 損	2	2
		半 損	0	0
		小 損	0	0
死傷者	死 者		0	0
	負傷者		0	0
	合 計		0	0
焼損面積	建 物 (㎡)		1352	314.53
	林 野、その他(㎡)		18	1635.76
損害見積額 (千円)	建 物		24,685	15,659
	林 野		0	124
	車 両		2,754	93
	船 舶		0	0
	その他		12,771	85
	合 計		40,210	15,961

### 火災発生状況の推移

年 別	件 数	損害額（千円）
令和元年	8	30,576
令和2年	11	11,201
令和3年	18	68,415
令和4年	11	40,210
令和5年	8	15,961



## 月別火災発生状況

種別 区分	総 件 数	件 数					焼損棟数				り災世帯数		
		建 物	林 野	車 両	船 舶	そ の 他	全 焼	半 焼	部 分 焼	ぼ や	全 損	半 損	小 損
1月	1		1										
2月	0												
3月	1	1					1				1		
4月	1			1									
5月	0												
6月	0												
7月	1					1							
8月	0												
9月	0												
10月	1	1								1			
11月	1	1					1				1		
12月	2					2							
合計	8	3	1	1	0	3	2	0	0	1	2	0	0

種別 区分	死傷者		焼損面積		損害見積額（千円）					
	死 者	負 傷 者	建物 (㎡)	建物以外 (㎡)	総額	建物	林 野	車 両	船 舶	その他
1月				16,181	124		124			
2月										
3月			149		6,874	6,874				
4月					178			93		85
5月										
6月										
7月				9						
8月										
9月										
10月					8,785	8,785				
11月			165							
12月			2	2,045						
合計	0	0	316	18,235	15,961	15,659	124	93	0	85

### 地区別火災発生状況

発生場所 区分		池新田	佐倉	宮内	塩原 新田	合戸	門屋	新野	上朝 比奈	下朝 比奈	比木	御前崎	白羽	港	合計	
		火災種別	建 物						1	1					1	
林 野	1														1	
車 両	1														1	
船 舶															0	
その他			1										2		3	
合 計	2		1	0	0	0	1	1	0	0	0	0	0	3	0	8
建物焼損状況	焼損棟数	全 焼					1						1		2	
		半 焼													0	
		部分焼													0	
		ぼ や							1						1	
	り災世帯数	全 損					1							1		2
		半 損														0
		小 損														0
り災人員							2								2	
死傷者	死 者														0	
	負傷者														0	
	合 計	0	0	0	0	0	0	0	0	0	0	0	0	0	0	
焼損面積	建 物 (㎡)														0	
	建物表面積 (㎡)						149						165		314	
	建物以外 その他(㎡)	16,181	2,045										2		18,228	
損害見積額 (千円)	建 物						6,874	8,785							15,659	
	林 野	124													124	
	車 両	93													93	
	船 舶														0	
	その他	85													85	
	合 計	302	0	0	0	0	6,874	8,785	0	0	0	0	0	0	15,961	



## 6 救急関係

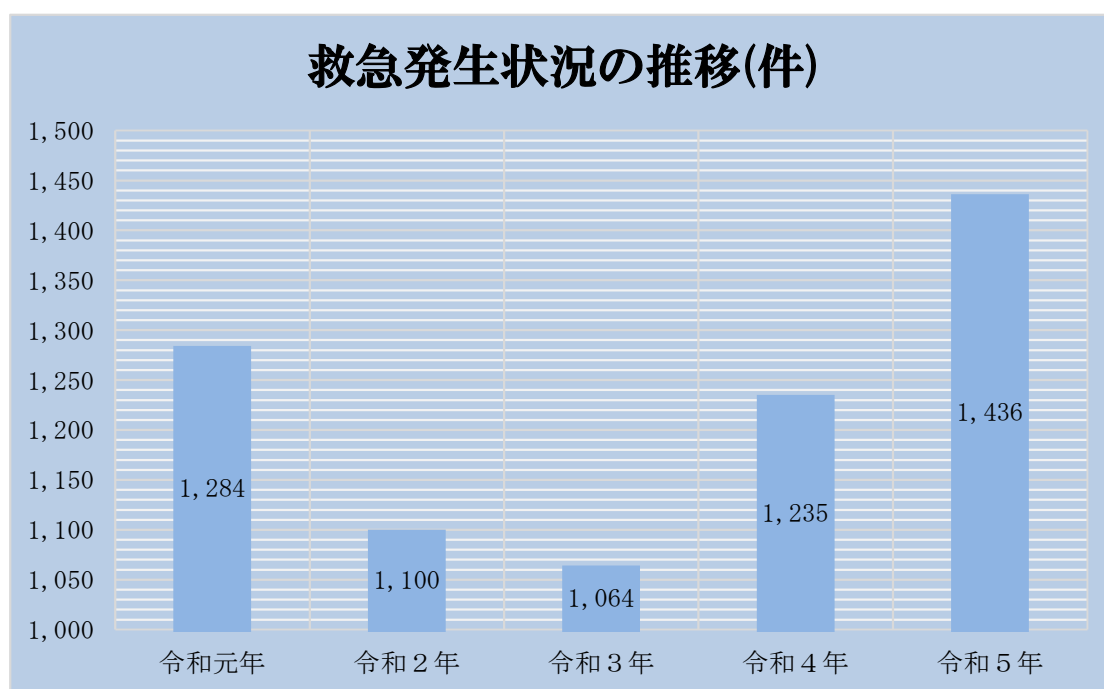
救急発生状況	-----	37
救急発生状況の推移(件)	-----	37
事故種別月別救急出動状況	-----	38
事故種別覚知別救急出動状況	-----	39
事故種別救急搬送状況(搬送人員)	-----	39
事故種別傷病程度別搬送人員	-----	40
年齢区分別搬送人員	-----	40
曜日別救急出動件数	-----	40



多数傷病者対応訓練

## 救急発生状況

年	出動件数
令和元年	1,284
令和2年	1,100
令和3年	1,064
令和4年	1,235
令和5年	1,436



### 事故種別月別救急出動状況

区分 月別	火災	自然災害	水難	交通事故	労働災害	運動競技	一般負傷	加害	自損行為	急病	その他				出動件数	搬送人員
											転院搬送	医師搬送	資材搬送	その他		
1月			1	7	1		25	1		86	22				143	142
2月			1	5	3		16			54	14				93	88
3月				6	1	1	15			70	11				104	97
4月			3	4		3	20			51	7				88	83
5月				4	4	1	18	1	1	60	11				100	93
6月				6	1		7		3	66	13				96	90
7月				8	2	1	19	3	1	71	10				115	106
8月				8	1		26	1	2	98	19				155	136
9月			1	10	1		28	1		97	20				158	146
10月				9			20			71	12				112	104
11月				2	1		22		2	92	24				143	132
12月			1	11	1	1	18			77	20				129	121
合計	0	0	7	80	16	7	234	7	9	893	183	0	0	0	1,436	1,338

### 事故種別覚知別救急出動状況

覚知方法 事故種別	火災	自然災害	水難	交通事故	労働災害	運動競技	一般負傷	加害	自損行為	急病	転院	資器材搬送	その他	合計
119 固定	0	0	1	2	2	0	33	1	1	129	8	0	0	177
119 携帯	0	0	3	68	10	7	117	5	5	445	1	0	0	661
119 IP	0	0	0	2	2	0	77	0	2	304	176	0	0	563
FAX119	0	0	0	0	0	0	0	0	0	0	0	0	0	0
Web119	0	0	0	0	0	0	0	0	0	0	0	0	0	0
メール119	0	0	0	0	0	0	0	0	0	0	0	0	0	0
加入 固定	0	0	0	1	2	0	0	0	0	5	0	0	0	8
加入 携帯	0	0	1	0	0	0	1	0	0	5	0	0	0	7
専用線	0	0	2	1	0	0	0	0	0	3	0	0	0	6
110	0	0	0	0	0	0	0	0	0	0	0	0	0	0
警察電話	0	0	0	4	0	0	0	1	1	2	0	0	0	8
駆け付け	0	0	0	0	0	0	0	0	0	1	0	0	0	1
無線	0	0	0	1	0	0	0	0	0	1	0	0	0	2
自己	0	0	0	0	0	0	0	0	0	0	0	0	0	0
事後聞知	0	0	0	0	0	0	0	0	0	0	0	0	0	0
その他	0	0	0	1	1	0	0	0	0	1	0	0	0	3
合計	0	0	7	80	17	7	228	7	9	896	185	0	0	1,436

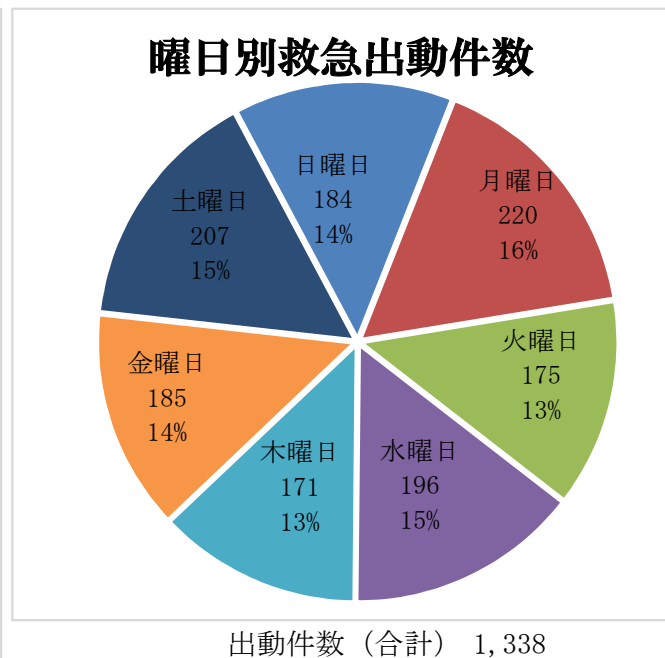
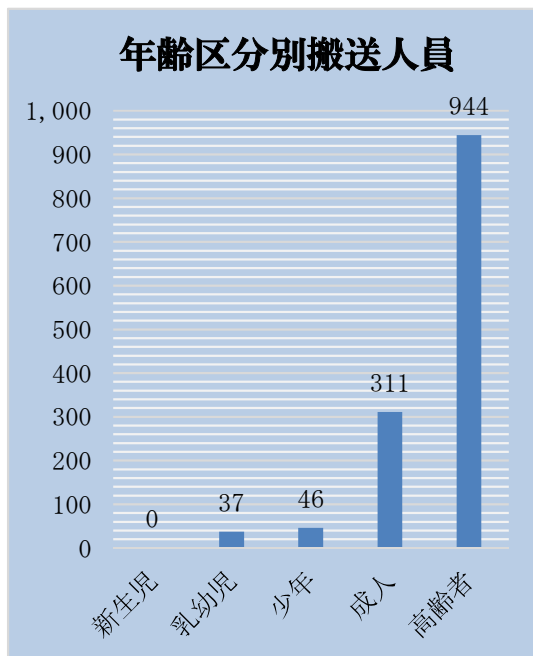
※国報告が細分化したため、本年から表変更

### 事故種別救急搬送状況(搬送人員)

区分 発生場所別	火災	自然災害	水難	交通事故	労働災害	運動競技	一般負傷	加害	自損行為	急病	その他				搬送人員	出動件数
											転院搬送	医師搬送	資材搬送	その他		
合計	0	0	5	80	16	7	212	4	7	822	185	0	0	0	1,338	1,436

## 事故種別傷病程度別搬送人員

事故種別 \ 程度	死亡	重症	中症	軽症	その他	合計
火災						0
自然災害						0
水難	1	1	2	1		5
交通事故		8	54	18		80
労働災害		3	11	2		16
運動競技			5	2		7
一般負傷	1	18	145	48		212
加害			3	1		4
自損行為	1	2	3	1		7
急病	24	143	509	146		822
転院		107	76	2		185
その他						0
合計	27	282	808	221	0	1,338



## 7 救助関係

事故種別発生場所別出動状況	-----	42
事故種別発生場所別救助人員	-----	42
救助活動状況	-----	43
救助隊員の訓練実施状況	-----	43



令和5年 ロープ応用登はん訓練

### 事故種別発生場所別出動状況

発生場所		事故種別		交通 事故	水難 事故	風水 害等 自然 災害	機械 に よる 事故	建物 等 に よる 事故	ガス 及び 酸欠 事故	破裂 事故	その他	合計	
		火災 建物	火災 建物 以外										
屋内	住居							1			1	2	
	その他の屋内												
屋外	道路	高速道路											
		その他			10							10	
	水面	内水面				2							2
		外水面				6							6
	山岳												
	その他の屋外									1		2	3
地下													
その他													
合計				10	8			1	1		3	23	

### 事故種別発生場所別救助人員

発生場所		事故種別		交通 事故	水難 事故	風水 害等 自然 災害	機械 に よる 事故	建物 等 に よる 事故	ガス 及び 酸欠 事故	破裂 事故	その他	合計	
		火災 建物	火災 建物 以外										
屋内	住居							1			1	2	
	その他の屋内												
屋外	道路	高速道路											
		その他			7							7	
	水面	内水面				1							1
		外水面				4							4
	山岳												
	その他の屋外									5		2	7
地下													
その他													
合計				7	5			1	5		3	21	

## 救助活動状況

区 分 種 別		出動状況			活動状況			
		出 動 件 数	出 動 車 両	出 動 人 員	活 動 件 数	活 動 車 両	活 動 人 員	救 出 人 員
火 災	建 物							
	建物以外							
交通事故		10	38	110	6	19	54	7
水難事故(含・捜索)		8	26	84	5	18	59	5
風水害関連事故								
機械関連事故								
建物等による事故		1	2	4	1	1	2	1
ガス・酸欠事故		1	7	20	1	4	13	5
破裂事故								
その他の事件・事故		3	8	22	3	6	18	3
合 計		23	81	240	16	48	146	21

## 救助隊員の訓練実施状況

区 分 種 別		延回数	延人員	延時間
検索救助訓練		1	3	1
各種救助器具取扱訓練		26	206	33
各種救助事象想定訓練		16	164	28
その他の訓練		196	2132	301
合 計		242	2533	369

※個人訓練及び就業時間外での訓練は含めない。



## 8 消防団関係

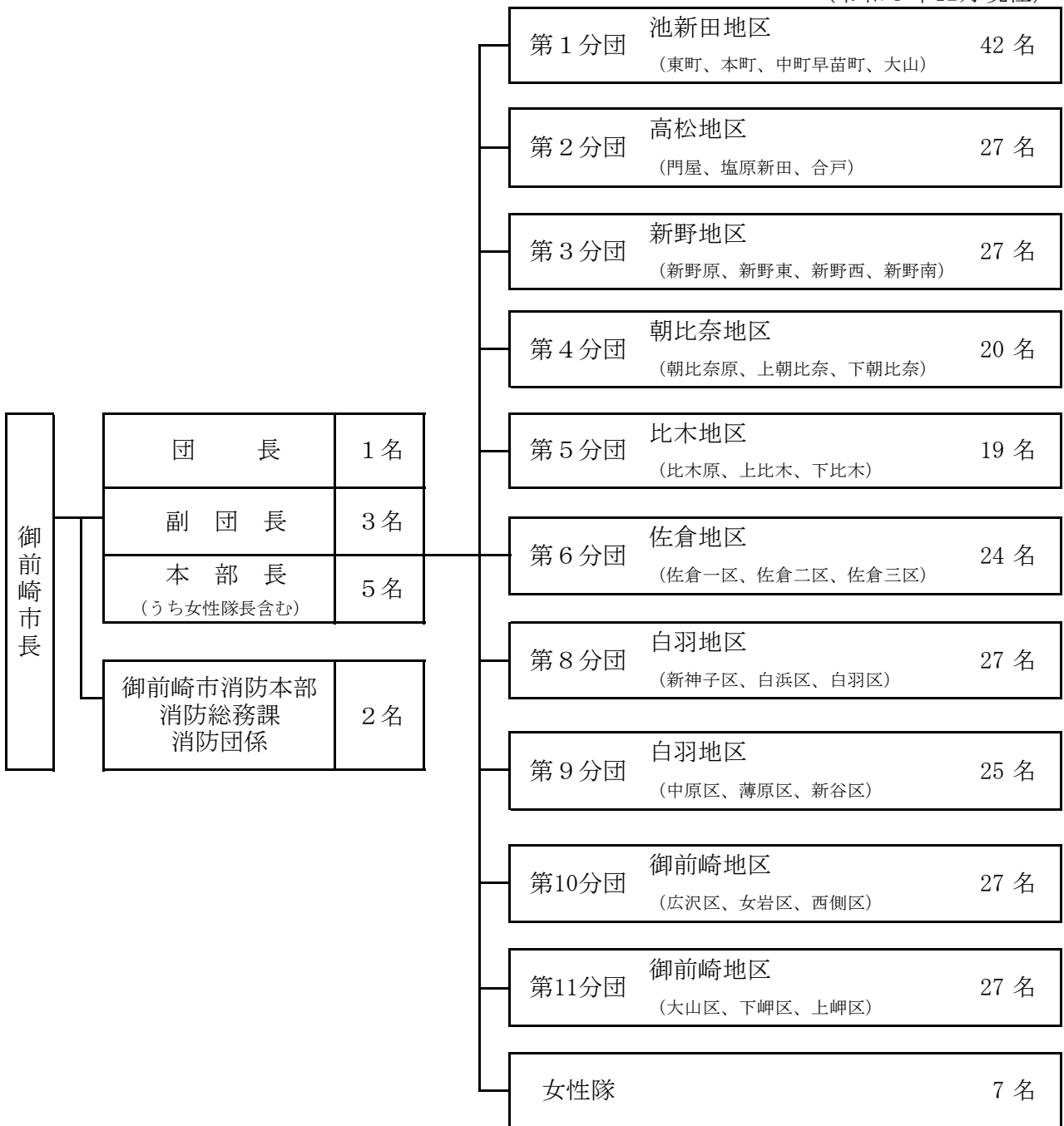
消防団組織図	-----	45
分団別車両及び消防団員の配置状況	-----	46
消防団員の年齢	-----	47
消防団員の報酬	-----	47
消防団の出動状況	-----	47
消防団歴代団長、副団長	-----	48



令和5年度御前崎市消防団総合訓練

# 消防団組織図

(令和5年12月現在)



## 分団別車両及び消防団員の配置状況

(令和5年12月現在)

分団別		役職名											
		団長	副団長	本部長	分団長	副分団長	部長	班長	団員	合計	消防ポンプ車	小型動力ポンプ	合計
御前崎市	本部	1	3	5						9		1	1
	第一分団				1	1	3	3	34	42	2	1	3
	第二分団				1	1	2	2	21	27	1	1	2
	第三分団				1	1	2	2	21	27	1	1	2
	第四分団				1	1	1	1	16	20	1	1	2
	第五分団				1	1	1	1	15	19	1	1	2
	第六分団				1	1	2	2	18	24	1	1	2
	第八分団				1	1	2	2	21	27	1	1	2
	第九分団				1	1	2	2	19	25	1	1	2
	第十分団				1	1	2	2	21	27	1	1	2
	第十一分団				1	1	2	2	21	27	1	1	2
	女性隊						1	1	4	6			
	合計	1	3	5	10	10	20	20	211	280	11	11	22

## 消防団員の年齢

(令和5年12月現在)

年齢	18歳 から 19歳	20歳 から 24歳	25歳 から 29歳	30歳 から 34歳	35歳 から 39歳	40歳 から 49歳	50歳 以上	合 計	平均年齢
御前崎市		3	87 (1)	138 (1)	41	9 (3)	2 (2)	280 (7)	31.60

※ ( ) 本部長含む女性隊員

## 消防団員の報酬

(令和5年12月現在)

報 酬		役 職							
		団 長	副 団 長	本 部 長	分 団 長	副 分 団 長	部 長	班 長	団 員
御前崎市	年 報 酬	176,000	143,000	120,000	97,000	76,000	74,000	68,000	55,000
	出 動 報 酬	災害出動・警戒出動・訓練出動							

## 消防団の出動状況

(令和5年中)

出 動 回 数 等		火 災		風 水 害 等	演 習 訓 練	特 別 警 戒	検 索	そ の 他	合 計
		建 物	建 物 以 外						
御前崎市	出 動 回 数	3	4	0	2	29	0	0	38
	出 動 延 人 員	221	275	0	464	870	0	0	1,830

## 消防団歴代団長、副団長

(旧) 浜岡町

(平成 14 年から)

拝命年月日	団 長	副 団 長		
平成 14 年 4 月 1 日	第 15 代 赤堀 悟	杉浦 浩務	野川 清	\
平成 14 年 4 月 1 日				

(旧) 御前崎町

(平成 14 年から)

拝命年月日	団 長	副 団 長		
平成 14 年 4 月 1 日	第 15 代 磐本 正幸	澤入 孝弘	曾根 正浩	松林 延幸
平成 15 年 4 月 1 日	第 16 代 澤入 孝弘	曾根 正浩	松林 延幸	渡辺 厚志

御前崎市

(平成 16 年から)

拝命年月日	団 長	副 団 長		
平成 16 年 4 月 1 日	第 1 代 杉浦 浩務	曾根 正浩	野川 清	渡辺 厚志
平成 17 年 4 月 1 日				
平成 18 年 4 月 1 日	第 2 代 曾根 正浩	野川 清	長尾 賀章	\
平成 19 年 4 月 1 日				
平成 20 年 4 月 1 日	第 3 代 野川 清	長尾 賀章	岡村 誠	\
平成 21 年 4 月 1 日				
平成 22 年 4 月 1 日	第 4 代 長尾 賀章	岡村 誠	池谷 尚人	松林 泰光
平成 23 年 4 月 1 日		池谷 尚人	松林 泰光	伊藤 佳聰
平成 24 年 4 月 1 日	第 5 代 松林 泰光	伊藤 佳聰	坂本 一樹	鈴木 俊
平成 25 年 4 月 1 日				
平成 26 年 4 月 1 日	第 6 代 伊藤 佳聰	松島 利充	栗林 靖明	山本 光人
平成 27 年 4 月 1 日		栗林 靖明	山本 光人	山下 芳則
平成 28 年 4 月 1 日	第 7 代 栗林 靖明	山本 光人	山下 芳則	増田 吉秀
平成 29 年 4 月 1 日				
平成 30 年 4 月 1 日	第 8 代 山本 光人	山下 芳則	増田 吉秀	河原崎太輔
平成 31 年 4 月 1 日				
令和 2 年 4 月 1 日	第 9 代 山下 芳則	増田 吉秀	河原崎太輔	加藤靖之
令和 3 年 4 月 1 日				
令和 4 年 4 月 1 日	第 10 代 増田 吉秀	河原崎 太輔	加藤 靖之	石原 義浩
令和 5 年 4 月 1 日				

## 9 その他

令和5年度防火ポスターコンクール	-----	50
全国統一防火標語	-----	51～52
消防の沿革	-----	52～59



令和5年度 防火ポスターコンクール表彰式

## 令和5年度 防火ポスターコンクール

この防火ポスターコンクールは、防火意識の普及や火災予防の高揚を図るため、市内5つの小学校に通う6年生を対象に作品の提出を依頼し、38作品が集まりました。ポスターの選考は、御前崎市の教育関係者及び消防長で実施し、御前崎市長賞、御前崎市教育長賞、消防団長賞、消防長賞、優秀賞を決定しました。

### 選考結果

市長賞（1作品）

御前崎市立第一小学校6年2組 河原崎 希

教育長賞（1作品）

御前崎市立浜岡東小学校6年2組 山本 あいる

消防団長賞（1作品）

御前崎市立御前崎小学校6年1組 中林 涼晟

消防長賞（1作品）

御前崎市立第一小学校6年3組 栗山 和華

優秀賞（3作品）

御前崎市立浜岡北小学校6年1組 内田 あかり

御前崎市立白羽小学校6年2組 澤部 華菜

御前崎市立白羽小学校6年2組 柏原 碧音



市長賞作品

## 全国統一防火標語

- 第 1 回 (昭和 41 年度) 火の始末 人に頼むな 任せるな
- 第 2 回 (昭和 42 年度) さあねよう アッそのまえに 火の点検
- 第 3 回 (昭和 43 年度) あなたは火事の恐ろしさを知らない
- 第 4 回 (昭和 44 年度) 今捨てた タバコの温度が 700 度
- 第 5 回 (昭和 45 年度) あぶない！消し忘れ 切り忘れ
- 第 6 回 (昭和 46 年度) 火を使う 人ならできる 火の始末
- 第 7 回 (昭和 47 年度) 慣れた火に 新たな注意
- 第 8 回 (昭和 48 年度) 隣にも 声かけあって よい防火
- 第 9 回 (昭和 49 年度) 生活の 一部にしよう 火の点検
- 第 10 回 (昭和 50 年度) 幸せを 明日につなぐ 火の始末
- 第 11 回 (昭和 51 年度) 火災は人災 防ぐはあなた！
- 第 12 回 (昭和 52 年度) 使う火を 消すまで離すな 目と心
- 第 13 回 (昭和 53 年度) それぞれの 持ち場で生かせ 火の用心
- 第 14 回 (昭和 54 年度) これくらいと 思う油断を 火が狙う！
- 第 15 回 (昭和 55 年度) あなたです 火事を出すのも 防ぐのも
- 第 16 回 (昭和 56 年度) 毎日が 防火デーです ぼくの家
- 第 17 回 (昭和 57 年度) 火の用心 心で用心 目で用心
- 第 18 回 (昭和 58 年度) 点検は 防火の始まり しめくくり
- 第 19 回 (昭和 59 年度) “あとで” より “いま” が大切 火の始末
- 第 20 回 (昭和 60 年度) 怖いのは「消したつもり」と「消えたはず」
- 第 21 回 (昭和 61 年度) 防火の大役 あなたが主役
- 第 22 回 (昭和 62 年度) 消えたかな！ 気になるあの火 もう一度
- 第 23 回 (昭和 63 年度) その火 その時 すぐ始末
- 第 24 回 (平成 元年度) おとなりに あげる安心 火の始末
- 第 25 回 (平成 2 年度) まず消そう 火への鈍感 無関心
- 第 26 回 (平成 3 年度) 毎日が 火の元警報 発令中
- 第 27 回 (平成 4 年度) 点検を 重ねて築く 火災ゼロ
- 第 28 回 (平成 5 年度) 防火の輪 つなげて広げて なくす火事



- 第29回 (平成6年度) 安心の 暮らしの中心 火の用心
- 第30回 (平成7年度) 災害に 備えて日頃の 火の用心
- 第31回 (平成8年度) 便利さに 慣れて忘れる 火のこわさ
- 第32回 (平成9年度) つけた火は ちゃんと消すまで あなたの火
- 第33回 (平成10年度) 気をつけて はじめはすべて 小さな火
- 第34回 (平成11年度) あぶないよ ひとりぼっちにした その火
- 第35回 (平成12年度) 火をつけた あなたの責任 最後まで
- 第36回 (平成13年度) たしかめて。火を消してから 次のこと
- 第37回 (平成14年度) 消す心 置いてください 火のそばに
- 第38回 (平成15年度) その油断 火から 炎へ 災いへ
- 第39回 (平成16年度) 火は消した? いつも心に きいてみて
- 第40回 (平成17年度) あなたです 火のある暮らしの 見張り役
- 第41回 (平成18年度) 消さないで あなたの心の 注意の火。
- 第42回 (平成19年度) 火は見てる あなたが離れる その時を
- 第43回 (平成20年度) 火のしまつ 君がしなくて 誰がする
- 第44回 (平成21年度) 消えるまで ゆっくり火の元 いらめっ子
- 第45回 (平成22年度) 「消したかな」 あなたを守る 合言葉
- 第46回 (平成23年度) 消したはず 決めつけしないで もう一度
- 第47回 (平成24年度) 消すまでは 出ない行かない 離れない
- 第48回 (平成25年度) 消すまでは 心の警報 ONのまま
- 第49回 (平成26年度) もういいかい 火を消すまでは まあだだよ
- 第50回 (平成27年度) 無防備な 心に火災が かくれんぼ
- 第51回 (平成28年度) 消しましょう その火その時 その場所で
- 第52回 (平成29年度) 火の用心 ことばを形に 習慣に
- 第53回 (平成30年度) 忘れてない? サイフにスマホに火の確認
- 第54回 (令和元年度) ひとつずつ いいね!で確認 火の用心
- 第55回 (令和2年度) その火事を 防ぐあなたに 金メダル
- 第56回 (令和3年度) おうち時間 家族で点検 火の始末
- 第57回 (令和4年度) お出かけは マスク戸締り 火の用心
- 第58回 (令和5年度) 火を消して 不安を消して つなぐ未来

## 消防の沿革

昭和 46 年	8 月	広域組合設置
	9 月	相良町、浜岡町、御前崎町広域消防組合設立を議決
	11 月	消防組合認可申請書提出
昭和 47 年	2 月	一部事務組合設置認可（相良町外 2 町広域施設組合設置）
	4 月	自治省告示（第 106 号）政令指定
	4 月	相良町外 2 町広域施設組合消防本部設置（相良町役場内）
	4 月	初代消防長 鈴木八郎就任
	4 月	消防署敷地購入
	6 月	広報車、日本競輪振興会より寄贈 1 台
	7 月	消防職員採用予定者決定 25 名
昭和 48 年	3 月	水槽付消防ポンプ車、消防ポンプ車、救急車、各 1 台購入
	3 月	救急車、山之内製薬より寄贈 1 台
	3 月	無線基地局 1 台、移動局 6 台、携帯局 2 台購入
	4 月	初代署長 久保島敏夫就任
	4 月	相良浜岡御前崎消防署庁舎落成式
	4 月	相良浜岡御前崎消防署開署式、業務開始（4 月 1 日 8 時 30 分）
昭和 49 年	3 月	萩間電話局自動化 119 番開通
	4 月	職員採用 2 名
	4 月	駐車場敷地購入
	4 月	牧之原電話局自動化 119 番開通
	5 月	消防署敷地造成
	7 月	待機室兼仮眠室建設
昭和 50 年	4 月	第 2 代管理者 寺尾尚夫就任
	4 月	第 2 代消防長 藤野繁雄就任
	4 月	職員採用 2 名
	4 月	日本損害保険協会より消防車寄贈 1 台
	7 月	第 2 代署長 石山光郎就任
	9 月	消防署屋内貯蔵所建設
	12 月	第 3 代消防長 増田寿夫就任
昭和 51 年	2 月	消防署構内舗装
	3 月	消防無線全国波取り付け
	4 月	職員採用 2 名
	5 月	上朝比奈局自動化 119 番開通
	7 月	第 3 代署長 直里貞次郎就任
	昭和 52 年	4 月
7 月		水難救助隊設置
9 月		日本損害保険協会より救急車寄贈決定
10 月		危険物安全協会設立準備委員会開催

昭和 53 年	1 月	日本損害保険協会より救急車寄贈
	2 月	第 1 回火災予防標語コンクール
	4 月	危険物安全協会設立
	4 月	指令車購入
	4 月	車庫増設工事
昭和 54 年	4 月	第 3 代管理者 中村福司就任
	4 月	第 4 代消防長 直里貞次郎就任
	4 月	職員採用 2 名
	12 月	化学消防車購入
昭和 55 年	3 月	第 4 代署長 河原崎道男就任
	4 月	第 5 代消防長 小塚秀夫就任
	11 月	救急車購入
昭和 56 年	4 月	組合議会事務開始
	4 月	査察車購入
	4 月	第 6 代消防長 楠田庄一就任
	6 月	危険物安全協会より査察車寄贈
昭和 57 年	4 月	第 7 代消防長 河原崎道男就任
	4 月	職員採用 1 名
	10 月	水槽付消防ポンプ車更新
昭和 58 年	4 月	第 8 代消防長 楠田庄一就任
	4 月	第 5 代署長 今村嗣就任
	4 月	職員採用 1 名
	11 月	消防ポンプ車購入
昭和 59 年	1 月	日本損害保険協会より救急車寄贈
	8 月	消防訓練場敷地購入、訓練塔建設
昭和 60 年	4 月	連絡車購入
昭和 61 年	2 月	日本損害保険協会より救助工作車寄贈
	4 月	第 9 代消防長 今村嗣就任
	4 月	職員採用 2 名
昭和 62 年	5 月	指令車購入
	10 月	救命救助資機材購入
昭和 63 年	5 月	査察車購入
	8 月	スズキ自動車工業(株)より査察車寄贈
	11 月	日本自動車工業会より救急車寄贈
平成 元年	3 月	救急車購入
	12 月	消防庁舎建設用地購入 (8,612 m <sup>2</sup> )

平成 2 年	1 月	化学消防車購入
	4 月	連絡車購入
	7 月	浜岡町比木地区消防庁舎建設説明会（第 1 回）
	10 月	浜岡町比木地区消防庁舎建設説明会（第 2 回）
	11 月	消防庁舎建設用地造成起工式
平成 3 年	4 月	職員採用 2 名
	4 月	第 4 代管理者 楠田庄一就任
	6 月	消防庁舎設計業務委託契約
	11 月	第 15 回火災予防標語コンクール
	12 月	救急車購入
平成 4 年	3 月	救急車購入
	4 月	職員採用 3 名
	5 月	庁舎建設工事入札（庁舎本体・電気設備・機械設備）
	6 月	消防庁舎建設工事起工式
	7 月	組合議会（消防緊急通信指令施設工事承認）工事請負契約締結
平成 5 年	3 月	消防緊急通信指令施設開通式
	3 月	消防庁舎落成式
	4 月	職員採用 1 名
	8 月	旧庁舎解体工事
	9 月	資材車購入
平成 6 年	3 月	水槽付消防ポンプ車購入
	3 月	県消防学校第 13 期危険物課程職員派遣 2 名
	4 月	職員採用 4 名
	6 月	防災指導車購入
平成 7 年	3 月	消防ポンプ車購入
	4 月	第 6 代署長 片渕一孝就任
	4 月	職員採用 3 名
平成 8 年	3 月	高規格救急車購入
	4 月	救急救命士運用開始
	4 月	職員採用 1 名
平成 9 年	3 月	小型動力ポンプ付水槽車購入
	4 月	第 10 代消防長 片渕一孝就任
	4 月	第 7 代消防署長 松下恭年就任
	4 月	職員採用 2 名
平成 10 年	2 月	救助工作車購入
	4 月	職員採用 2 名
	9 月	査察 2 号車購入
	12 月	組合議会臨議会

平成 11 年	4 月	第 11 代消防長	松下恭年就任
	4 月	第 8 代消防署長	山本脩太郎就任
	4 月	職員採用	2 名
	8 月	災害対策車購入	
平成 12 年	3 月	査察 1 号車購入	
	4 月	第 12 代消防長	山本脩太郎就任
	4 月	第 9 代消防署長	松井和勝就任
	4 月	職員採用	2 名
平成 13 年	1 月	資材車購入	
	3 月	指令車購入	
	4 月	第 10 代消防署長	安西昭男就任
	4 月	職員採用	2 名
平成 14 年	2 月	化学消防車購入	
	4 月	職員採用	2 名
平成 15 年	2 月	高規格救急車購入	
	4 月	第 13 代消防長	阿形秀明就任
	4 月	第 11 代消防署長	川嶋定雄就任
	4 月	職員採用	3 名
平成 16 年	1 月	高規格救急車購入	
	4 月	合併に伴い、消防本部名を相良町御前崎市広域施設組合消防本部に変更	
	4 月	職員採用	2 名
平成 17 年	3 月	高機能消防指令センター開設	
	4 月	第 12 代消防署長	増田修次就任
	10 月	合併に伴い、消防本部名を牧之原市御前崎市広域施設組合消防本部に変更	
	10 月	静岡県危険物、高圧ガス訓練を御前崎マリンパークで実施	
	10 月	県消防学校第 4 期上級幹部科職員派遣	1 名
	10 月	県消防学校第 22 期救助科職員派遣	2 名
	10 月	薬剤投与講習職員派遣	1 名
	10 月	防災士講習職員派遣	2 名
	10 月	気管挿管病院実習	1 名
	11 月	県消防学校第 2 期特殊災害科	1 名
平成 18 年	4 月	第 14 代消防長	松下久己就任
平成 19 年	4 月	第 13 代消防署長	吉野治男就任
	4 月	萩間救急待機所設置	
平成 20 年	4 月	御前崎市消防待機所設置	
平成 21 年	4 月	第 14 代消防署長	曾根茂美就任
	11 月	連絡車購入	

- 平成 22 年
- 2 月 災害対応特殊水槽付消防ポンプ自動車購入
  - 4 月 第 15 代消防長 赤堀浩久就任
  - 7 月 中東遠地域消防指令業務共同運用推進協議会幹事会（副市長等会議）
  - 8 月 中東遠地域消防指令業務共同運用推進協議会 第 1 回幹事会
  - 8 月 中東遠地域消防指令業務共同運用推進協議会 第 1 回
  - 10 月 静岡地域消防救急広域化運営協議会設立準備会 第 1 回幹事会
  - 12 月 静岡地域消防救急広域化運営協議会設立準備会 第 2 回幹事会
  - 12 月 牧之原市議会・御前崎市議会において牧之原市御前崎市広域施設組合から消防の離脱が議決される
- 平成 23 年
- 1 月 中東遠地域消防指令業務共同運用推進協議会 第 2 回幹事会
  - 1 月 中東遠地域消防指令業務共同運用推進協議会 第 3 回
  - 2 月 静岡地域消防救急広域化運営協議会設立準備会 第 3 回幹事会
  - 3 月 静岡地域消防救急広域化運営協議会設立準備会 第 4 回幹事会
  - 3 月 静岡地域消防救急広域化運営協議会設立準備会 第 2 回
  - 3 月 東北地方太平洋沖地震の発生により緊急消防援助隊出動
  - 3 月 牧之原市御前崎市広域施設組合から消防業務離脱
  - 4 月 御前崎市消防本部発足
  - 4 月 初代消防長 赤堀浩久就任
  - 4 月 初代消防署長 曾根茂美就任
  - 4 月 中東遠地域消防指令業務共同運用推進協議会 第 3 回幹事会
  - 5 月 静岡地域消防救急広域化運営協議会設立準備会 第 5 回幹事会
  - 7 月 静岡地域消防救急広域化運営協議会設立準備会 第 6 回幹事会
  - 7 月 第 1 回東遠地区消防救急広域化検討会
  - 7 月 静岡地域消防救急広域化運営協議会設立準備会 第 7 回幹事会
  - 8 月 中東遠地域消防指令業務共同運用推進協議会 第 4 回幹事会
  - 8 月 中東遠地域消防指令業務共同運用推進協議会 第 4 回
  - 8 月 静岡地域消防救急広域化運営協議会設立準備会 第 3 回総会
  - 10 月 第 1 回東遠地区消防救急広域化検討会幹事会
  - 10 月 第 2 回東遠地区消防救急広域化検討会
  - 10 月 静岡地域消防救急広域化運営協議会設立準備会 第 8 回幹事会
  - 11 月 中東遠地域消防指令業務共同運用推進協議会 第 5 回幹事会
  - 11 月 中東遠地域消防指令業務共同運用推進協議会 第 5 回
  - 12 月 中東遠指令協議会 協議書調印
  - 12 月 静岡地域消防救急広域化運営協議会設立準備会 第 9 回幹事会
  - 12 月 静岡地域消防救急広域化運営協議会設立準備会 第 4 回総会
- 平成 24 年
- 2 月 高規格救急車購入
  - 4 月 第 2 代消防長 曾根茂美就任
  - 4 月 第 2 代消防署長 富田幸男就任
  - 4 月 中東遠消防指令センター運用開始
  - 4 月 御前崎市防災課へ職員 1 名出向
  - 4 月 静岡地域消防救急広域化運営協議会設立準備会職員 1 名派遣
  - 4 月 職員採用 19 名
  - 6 月 静岡県消防救助技術大会 引揚救助優勝
  - 7 月 第 41 回消防救助技術関東地区指導会出場

- 平成 25 年
- 2月 タンク車・水槽車・指揮車 3 台購入 (電源立地交付金)
  - 2月 JA 遠州夢咲農業組合から高規格救急車寄贈 1 台
  - 3月 受託していた牧之原市相良地区の管轄が 3 月 31 日解除となる
  - 4月 第 3 代消防長 飯野和己就任
  - 4月 第 3 代消防署長 増田明久就任
  - 4月 職員採用 2 名
  - 6月 平成 26 年度緊急消防援助隊関東ブロック訓練の準備委員として浜松市消防局に職員 1 名派遣
  - 7月 原子力発電所等所在市町村消防情報連絡会総会を御前崎市にて開催 (静岡カントリー浜岡コース&ホテル)
  - 10月 平成25年度緊急消防援助隊関東ブロック合同訓練 (山梨県開催) (伊豆大島で豪雨災害が発生し緊急消防援助隊が出動したため訓練中止となる)
- 平成 26 年
- 4月 第 4 代消防長 柳沢敏雄就任
  - 4月 第 4 代消防署長 松井義明就任
  - 4月 職員採用 10 名
  - 8月 新消防庁舎建設工事入札
  - 9月 新消防庁舎安全祈願祭
  - 11月 平成 26 年度緊急消防援助隊関東ブロック合同訓練開催 (浜松市)
- 平成 27 年
- 4月 職員採用 7 名
  - 6月 心肺機能停止前の重症傷病者に対する静脈路確保及び輸液、血糖測定並びに低血糖発作症例へのブドウ糖溶液投与の実施のための講習 救急救命東京研修所派遣 1 名
  - 7月 指導救命士養成研修受講 救急救命九州研修所派遣 1 名
  - 9月 東京消防庁第 8 消防方面本部消防救助機動隊受託研修派遣 1 名
  - 12月 デジタル無線仮運用開始
- 平成 28 年
- 2月 査察 2 号車購入
  - 4月 第 5 代消防長 松井義明就任
  - 4月 第 5 代消防署長 松下貴幸就任
  - 4月 県消防防災航空隊 1 名派遣
  - 4月 職員採用 6 名
  - 9月 消防庁舎落成式
  - 10月 消防庁舎開署式、業務開始
  - 10月 平成 28 年度緊急消防援助隊関東ブロック合同訓練開催 (栃木県)
- 平成 29 年
- 4月 第 6 代消防長 野賀敏之就任
  - 4月 職員採用 6 名
  - 4月 市から消防団事務が移管され消防総務課に消防団係を創設
  - 5月 指導救命士養成研修受講 救急救命九州研修所派遣 1 名
  - 6月 第 46 回静岡県消防救助技術大会 (水上の部) 基本泳法 第 3 位
  - 7月 第 46 回消防救助技術関東地区指導会 (水上の部) 基本泳法 出場
  - 8月 心肺機能停止前の重症傷病者に対する静脈路確保及び輸液、血糖測定並びに低血糖発作症例へのブドウ糖溶液投与の実施のための講習 救急救命九州研修所派遣 1 名
  - 11月 ポンプ車購入 (緊急消防援助隊設備整備費補助金)

平成 30 年	2 月	救急 2 号車購入	
	3 月	自治体消防 70 周年記念式典	
	4 月	第 6 代消防署長 森山剛就任	
	4 月	職員採用 6 名	
	5 月	指導救命士養成研修受講 救急救命九州研修所派遣 1 名	
11 月	平成 30 年度緊急消防援助隊中部ブロック合同訓練開催（静岡県）		
平成 31 年	3 月	出張所開所式	
	4 月	第 7 代消防長 松下貴幸就任	
	4 月	職員採用 4 名	
	4 月	白羽出張所運用開始	
令和元年	5 月	年号「令和」	
	11 月	令和元年度緊急消防援助隊中部ブロック合同訓練開催（福井県）	
令和 2 年	1 月	救助工作車購入	
	4 月	静岡県消防学校教官 1 名派遣	
	4 月	職員採用 3 名	
令和 3 年	1 月	査察 1 号車購入	
	4 月	第 8 代消防長 早田和弘就任	
	4 月	第 7 代消防署長 山崎健就任	
	4 月	職員採用 4 名	
	7 月	熱海土砂災害県内応援隊派遣	
令和 4 年	4 月	職員採用 1 名	
	7 月	第 6 回緊急消防援助隊全国合同訓練図上訓練開催（静岡県）	
	11 月	第 6 回緊急消防援助隊全国合同訓練実動訓練開催（静岡県）	
令和 5 年	4 月	第 9 代消防長 山崎健就任	
	4 月	第 8 代消防署長 下村拓馬就任	
	4 月	職員採用 4 名	
	6 月	第 51 回静岡県消防救助技術大会（陸上の部） 応用登はん優勝	
	8 月	第 51 回全国消防救助技術大会出場 応用登はん（北海道）	
	11 月	災害対応ドローン購入	
	11 月	令和 5 年度緊急消防援助隊関東ブロック合同訓練開催（山梨県）	