

第1次御前崎市総合計画後期基本計画評価に伴う

# 平成26年度 市民満足度調査結果



平成26年12月

御 前 崎 市

## 実施目的

「市民満足度調査」は、第1次御前崎市総合計画後期基本計画に基づいた様々な取り組みにつきまして市民の皆様がどれだけ満足しているのか、またどのくらい重要だと思っているのかをお聞きし、調査結果を今後の施策や事業に反映させていくために実施しました。

この調査は年度初めに実施し、前年度の取り組みに対して皆様のご意見をお聞きするものです。

## 実施内容等の説明

|       |                           |
|-------|---------------------------|
| 実施日   | 平成26年5月16日（締切日：平成26年6月6日） |
| 対象者   | 20歳以上の市民2,000人            |
| 内容    | 後期基本計画の施策レベルでの満足度と重要度を調査  |
| 設問数   | 満足度、重要度45問、総合満足度1問、その他6問  |
| 回収枚数  | 765枚（有効回答679枚・無効回答86枚）    |
| 回収率   | 38.3%                     |
| 有効回答率 | 34.0%                     |

## グラフの見方

### ・分布図

満足度と重要度の設問ごと平均値を出し、X軸に重要度、Y軸に満足度の値をとり分布させた図です。

### ・平均値の求め方

満足度、重要度とも回答は1～5ですが、1は「分からない」との回答であるため、平均値を算出するにあたり1と回答した数を抜き平均値を求めています。

### ・満足度、重要度の平均値

平均値を算出する際に1の合計数不算入のため、3.5が5段階評価の平均値となります。

# 御前崎市「市民満足度調査」

◆ あなたについてお聞きます。

平成26年5月16日実施

|      |   |
|------|---|
| 性別   | 1. 男      2. 女  |
| 年齢   | 1. 20歳代    2. 30歳代    3. 40歳代    4. 50歳代    5. 60歳代    6. 70歳代    7. 80歳以上                          |
| 職業   | 1. 農林水産業    2. 自営業    3. 会社員    4. 公務員    5. 学生    6. 主婦    7. パート・アルバイト    8. 無職    9. その他(      ) |
| 地区   | 1. 池新田    2. 高松    3. 佐倉    4. 比木    5. 朝比奈    6. 新野    7. 御前崎    8. 白羽                             |
| 居住年数 | 1. 1年未満    2. 1～5年    3. 6～10年    4. 11年～20年    5. 21年以上  |

◆ 御前崎市が行っている行政サービスをどのように評価しますか。  
以下の項目について満足度と重要度を5満点で評価してください。該当する数字1つに○をつけてください。

|                          |   | あなたが感じる満足度           |      |      |    |       | あなたが感じる重要度 |      |          |        |       |   |
|--------------------------|---|----------------------|------|------|----|-------|------------|------|----------|--------|-------|---|
|                          |   | 満足                   | まあ満足 | やや不満 | 不満 | 分からない | 重要         | まあ重要 | あまり重要でない | 重要ではない | 分からない |   |
| 1. 一人ひとりの元気なあいさつと笑顔が輝くまち |   |                      |      |      |    |       |            |      |          |        |       |   |
| 教育・生涯学習関連                | 1 | 地域の特色を活かした幼稚園・保育園の運営 | 5    | 4    | 3  | 2     | 1          | 5    | 4        | 3      | 2     | 1 |
|                          | 2 | 小中学校教育への取り組み         | 5    | 4    | 3  | 2     | 1          | 5    | 4        | 3      | 2     | 1 |
|                          | 3 | 青少年健全育成への取り組み        | 5    | 4    | 3  | 2     | 1          | 5    | 4        | 3      | 2     | 1 |
|                          | 4 | 生涯学習活動への支援           | 5    | 4    | 3  | 2     | 1          | 5    | 4        | 3      | 2     | 1 |
|                          | 5 | 図書館サービスの充実           | 5    | 4    | 3  | 2     | 1          | 5    | 4        | 3      | 2     | 1 |
|                          | 6 | 地域固有の文化財の保護と継承       | 5    | 4    | 3  | 2     | 1          | 5    | 4        | 3      | 2     | 1 |
|                          | 7 | 文化・芸術活動への支援          | 5    | 4    | 3  | 2     | 1          | 5    | 4        | 3      | 2     | 1 |
|                          | 8 | スポーツ活動への支援           | 5    | 4    | 3  | 2     | 1          | 5    | 4        | 3      | 2     | 1 |
|                          | 9 | 体育施設整備               | 5    | 4    | 3  | 2     | 1          | 5    | 4        | 3      | 2     | 1 |

|                            |          |                         |   |   |   |   |   |   |   |   |   |   |
|----------------------------|----------|-------------------------|---|---|---|---|---|---|---|---|---|---|
| 2. 年齢を超えて心通いあうやさしさにつつまれたまち |          |                         |   |   |   |   |   |   |   |   |   |   |
| 健康・福祉関連                    | 10       | 子育てへの支援                 | 5 | 4 | 3 | 2 | 1 | 5 | 4 | 3 | 2 | 1 |
|                            | 11       | 子育てに適した環境づくり            | 5 | 4 | 3 | 2 | 1 | 5 | 4 | 3 | 2 | 1 |
|                            | 12       | 障がい者への支援体制の充実           | 5 | 4 | 3 | 2 | 1 | 5 | 4 | 3 | 2 | 1 |
|                            | 13       | 高齢者への支援体制の充実            | 5 | 4 | 3 | 2 | 1 | 5 | 4 | 3 | 2 | 1 |
|                            | 14       | 健康づくりへの取り組み             | 5 | 4 | 3 | 2 | 1 | 5 | 4 | 3 | 2 | 1 |
| 15                         | 地域医療の確保  | 5                       | 4 | 3 | 2 | 1 | 5 | 4 | 3 | 2 | 1 |   |
| 3. 地域と人のコミュニティで守る安全・安心なまち  |          |                         |   |   |   |   |   |   |   |   |   |   |
| 市民生活関連                     | 16       | 男女が共同して参画する社会づくり        | 5 | 4 | 3 | 2 | 1 | 5 | 4 | 3 | 2 | 1 |
|                            | 17       | 国際交流への取り組み              | 5 | 4 | 3 | 2 | 1 | 5 | 4 | 3 | 2 | 1 |
|                            | 18       | 地域と連携した防犯体制の充実          | 5 | 4 | 3 | 2 | 1 | 5 | 4 | 3 | 2 | 1 |
|                            | 19       | 災害に強い防災体制の充実            | 5 | 4 | 3 | 2 | 1 | 5 | 4 | 3 | 2 | 1 |
|                            | 20       | 消防体制の強化                 | 5 | 4 | 3 | 2 | 1 | 5 | 4 | 3 | 2 | 1 |
| 21                         | 交通安全への対策 | 5                       | 4 | 3 | 2 | 1 | 5 | 4 | 3 | 2 | 1 |   |
| 4. 自然環境と共生する産業豊かなまち        |          |                         |   |   |   |   |   |   |   |   |   |   |
| 産業関連                       | 22       | 観光施設の整備や観光メニューの充実への取り組み | 5 | 4 | 3 | 2 | 1 | 5 | 4 | 3 | 2 | 1 |
|                            | 23       | 農業・水産業・畜産業の経営の安定支援      | 5 | 4 | 3 | 2 | 1 | 5 | 4 | 3 | 2 | 1 |
|                            | 24       | 企業への支援体制の充実             | 5 | 4 | 3 | 2 | 1 | 5 | 4 | 3 | 2 | 1 |
|                            | 25       | 御前崎港の機能強化と活性化への取り組み     | 5 | 4 | 3 | 2 | 1 | 5 | 4 | 3 | 2 | 1 |
|                            | 26       | 市内商店への支援体制の充実           | 5 | 4 | 3 | 2 | 1 | 5 | 4 | 3 | 2 | 1 |

<裏面もあります>

| 5. 人が集い定住するゆとりとにぎわいの拠点となるまち |                        | 満足 | まあ満足 | やや不満 | 不満 | 分からない |
|-----------------------------|------------------------|----|------|------|----|-------|
| 都市整備関連                      | 27 市街地(池新田)の整備の状況      | 5  | 4    | 3    | 2  | 1     |
|                             | 28 住宅の耐震化の推進への取り組み     | 5  | 4    | 3    | 2  | 1     |
|                             | 29 公共交通ネットワークの整備       | 5  | 4    | 3    | 2  | 1     |
|                             | 30 道路網の整備              | 5  | 4    | 3    | 2  | 1     |
|                             | 31 いこいの場としての公園の整備と利用   | 5  | 4    | 3    | 2  | 1     |
| 6. 緑豊かな自然を守り、健やかな暮らしを育むまち   |                        | 満足 | まあ満足 | やや不満 | 不満 | 分からない |
| 環境関連                        | 32 豊かな自然の将来への継承        | 5  | 4    | 3    | 2  | 1     |
|                             | 33 公害防止対策              | 5  | 4    | 3    | 2  | 1     |
|                             | 34 温暖化対策               | 5  | 4    | 3    | 2  | 1     |
|                             | 35 ゴミの適正処理への取り組み       | 5  | 4    | 3    | 2  | 1     |
|                             | 36 安全でおいしい水の確保         | 5  | 4    | 3    | 2  | 1     |
|                             | 37 汚水処理整備              | 5  | 4    | 3    | 2  | 1     |
| 7. 市民協働と自立したまち              |                        | 満足 | まあ満足 | やや不満 | 不満 | 分からない |
| 行財政関連                       | 38 原子力発電に関する理解促進への取り組み | 5  | 4    | 3    | 2  | 1     |
|                             | 39 市政懇談会(タウンミーティング)の開催 | 5  | 4    | 3    | 2  | 1     |
|                             | 40 行政と市民の協働への取り組み      | 5  | 4    | 3    | 2  | 1     |
|                             | 41 広報紙での情報発信           | 5  | 4    | 3    | 2  | 1     |
|                             | 42 窓口サービスや職員の対応        | 5  | 4    | 3    | 2  | 1     |
|                             | 43 市役所の仕事に満足している       | 5  | 4    | 3    | 2  | 1     |
|                             | 44 御前崎市の行財政改革への取り組み    | 5  | 4    | 3    | 2  | 1     |
|                             | 45 近隣市町との広域的な事務の取り組み   | 5  | 4    | 3    | 2  | 1     |

| 重要 | まあ重要 | あまり重要でない | 重要ではない | 分からない |
|----|------|----------|--------|-------|
| 5  | 4    | 3        | 2      | 1     |
| 5  | 4    | 3        | 2      | 1     |
| 5  | 4    | 3        | 2      | 1     |
| 5  | 4    | 3        | 2      | 1     |
| 5  | 4    | 3        | 2      | 1     |
| 5  | 4    | 3        | 2      | 1     |
| 5  | 4    | 3        | 2      | 1     |
| 5  | 4    | 3        | 2      | 1     |
| 5  | 4    | 3        | 2      | 1     |
| 5  | 4    | 3        | 2      | 1     |
| 5  | 4    | 3        | 2      | 1     |
| 5  | 4    | 3        | 2      | 1     |
| 5  | 4    | 3        | 2      | 1     |
| 5  | 4    | 3        | 2      | 1     |
| 5  | 4    | 3        | 2      | 1     |
| 5  | 4    | 3        | 2      | 1     |
| 5  | 4    | 3        | 2      | 1     |
| 5  | 4    | 3        | 2      | 1     |
| 5  | 4    | 3        | 2      | 1     |
| 5  | 4    | 3        | 2      | 1     |

| 総合満足度                     | 満足 | まあ満足 | やや不満 | 不満 | 関心がない |
|---------------------------|----|------|------|----|-------|
| 御前崎市に対する総合的な満足度について評価ください | 5  | 4    | 3    | 2  | 1     |

|  |         |               |          |          |       |
|--|---------|---------------|----------|----------|-------|
| 市の総合計画をご存知でしたか                                       | 知っている   | 知っているがよく分からない | 聞いたことはある | 知らない     | 興味なし  |
| 市の情報を主にどこから入手しますか                                    | 広報紙     | ケーブルテレビ       | ホームページ   | 新聞・テレビ等  | その他   |
| 今後も御前崎市に住み続けたいですか                                    | 今後も住みたい | 当分住み続けたい      | 将来引越すつもり | 近々引越すつもり | 分からない |
| 行政と一緒に取り組んでみたいことがあれば記入してください                         |         |               |          |          |       |
| 行政が現在行っていることで、市民団体等に任せの方がより効率的に行えると思うことがあれば記入してください。 |         |               |          |          |       |

◆ 市への意見要望やまちづくりへのご意見等ありましたらお書きください。

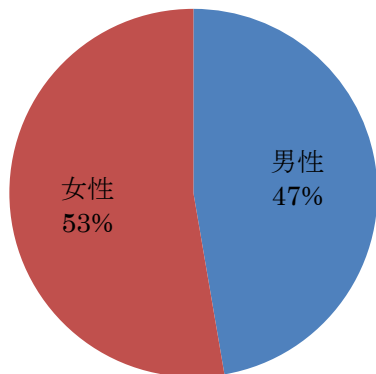
ご協力ありがとうございました。

同封の封筒に入れて 6月 6日(金) までに投函してください。

◆お問い合わせ先  
御前崎市役所 秘書政策課 企画政策係  
電話0537-85-1161  
FAX0537-85-1136  
Email: hisho@city.omaezaki.shizuoka.jp

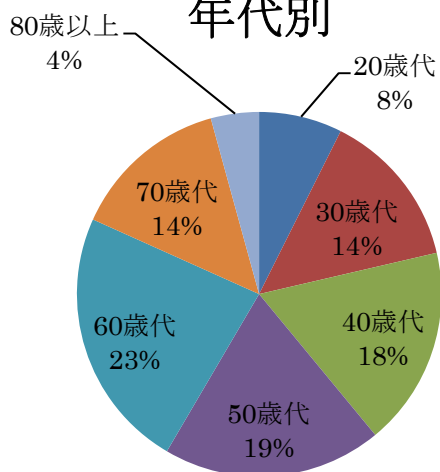
# 総合結果

## 男女別



男女比を見ても分かるように、女性の回答比率が高く、市政への関心は女性の方が高いと思われる。

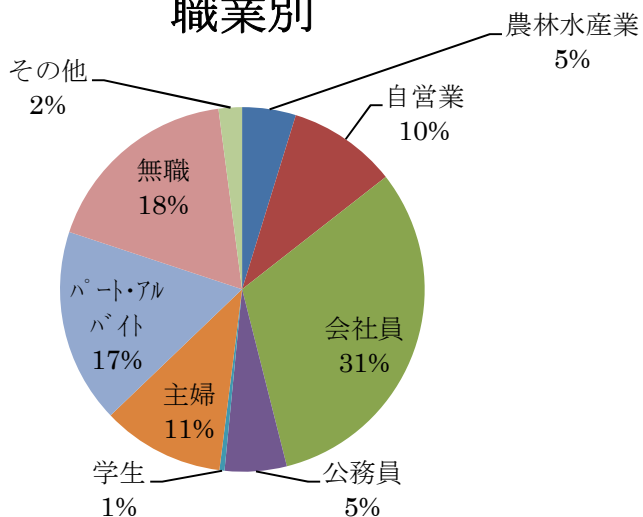
## 年代別



年代はバラつきがあり、ほぼ各年代の意見を聴くことができた。

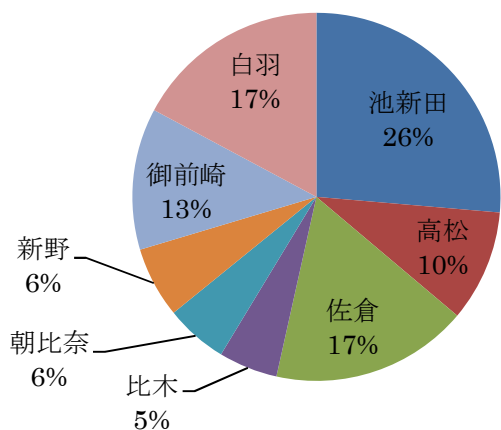
定年後の60歳以上の年代での回答率が41%を占めている点も注目すべき点である。

## 職業別



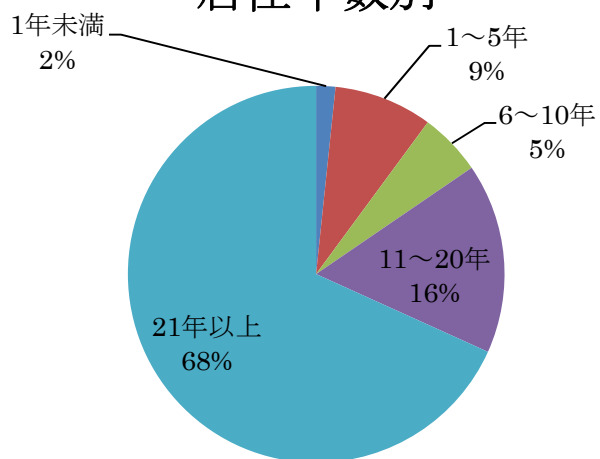
会社員が最も多い。次いで無職、パート・アルバイト、主婦となっている。

## 地区別



地区別の回答率は、ほぼ地区ごとの人口割合と同じである。

## 居住年数別



回答していただいた方の68%が21年以上当市に住んでおり、当市を良く知る皆さんからの回答である。

### 市民満足度調査分布図(総合)



- 一人ひとりの元気なあいさつと笑顔が輝くまち
 

|           |   |                      |
|-----------|---|----------------------|
| 教育・生涯学習関連 | 1 | 地域の特色を活かした幼稚園・保育園の運営 |
|           | 2 | 小中学校教育への取り組み         |
|           | 3 | 青少年健全育成への取り組み        |
|           | 4 | 生涯学習活動への支援           |
|           | 5 | 図書館サービスの充実           |
|           | 6 | 地域固有の文化財の保護と継承       |
|           | 7 | 文化・芸術活動への支援          |
|           | 8 | スポーツ活動への支援           |
|           | 9 | 体育施設整備               |
- 年齢を超えて心通いあうやさしさにつつまれたまち
 

|         |    |              |
|---------|----|--------------|
| 健康・福祉関連 | 10 | 子育てへの支援      |
|         | 11 | 子育てに適した環境づくり |
|         | 12 | 障がい者への支援体制   |
|         | 13 | 高齢者への支援体制    |
|         | 14 | 健康づくりへの取り組み  |
|         | 15 | 地域医療の確保      |
- 地域と人のコミュニティで守る安全・安心なまち
 

|        |    |                  |
|--------|----|------------------|
| 市民生活関連 | 16 | 男女が共同して参画する社会づくり |
|        | 17 | 国際交流への取り組み       |
|        | 18 | 地域と連携した防犯体制      |
|        | 19 | 災害に強い防災体制        |
|        | 20 | 消防体制の強化          |
|        | 21 | 交通安全対策           |
- 自然環境と共生する産業豊かなまち
 

|      |    |                         |
|------|----|-------------------------|
| 産業関連 | 22 | 観光施設の整備や観光メニューの充実への取り組み |
|      | 23 | 農業・水産業・畜産業の経営の安定        |
|      | 24 | 企業への支援体制                |
|      | 25 | 御前崎港の機能強化と活性化への取り組み     |
|      | 26 | 市内商店への支援体制              |
- 人が集い定住するゆとりとにぎわいの拠点となるまち
 

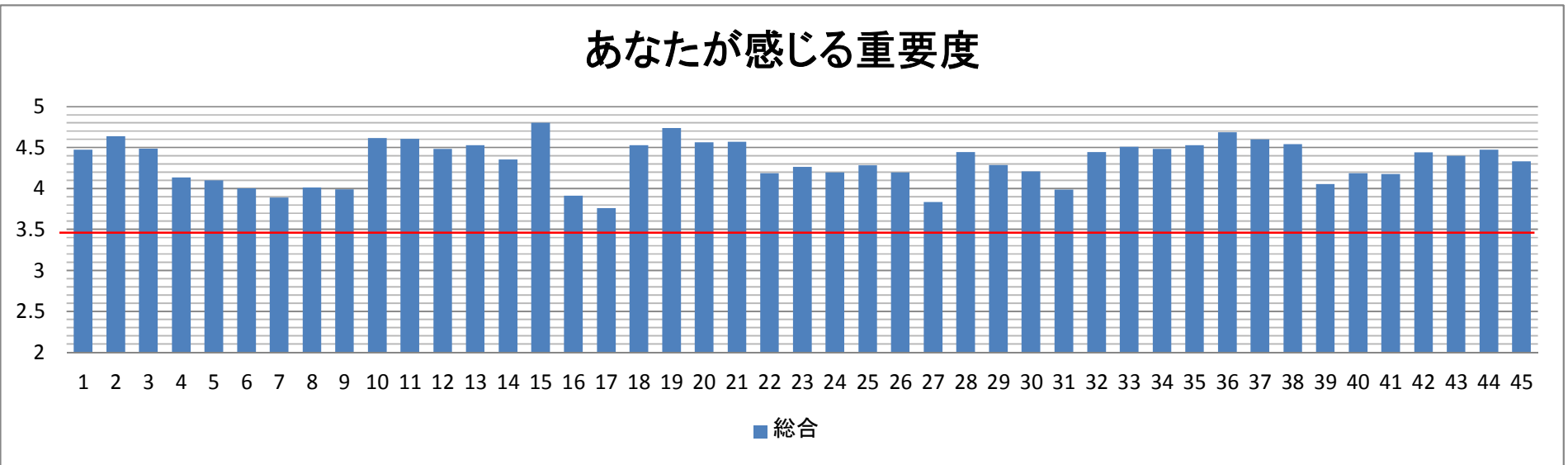
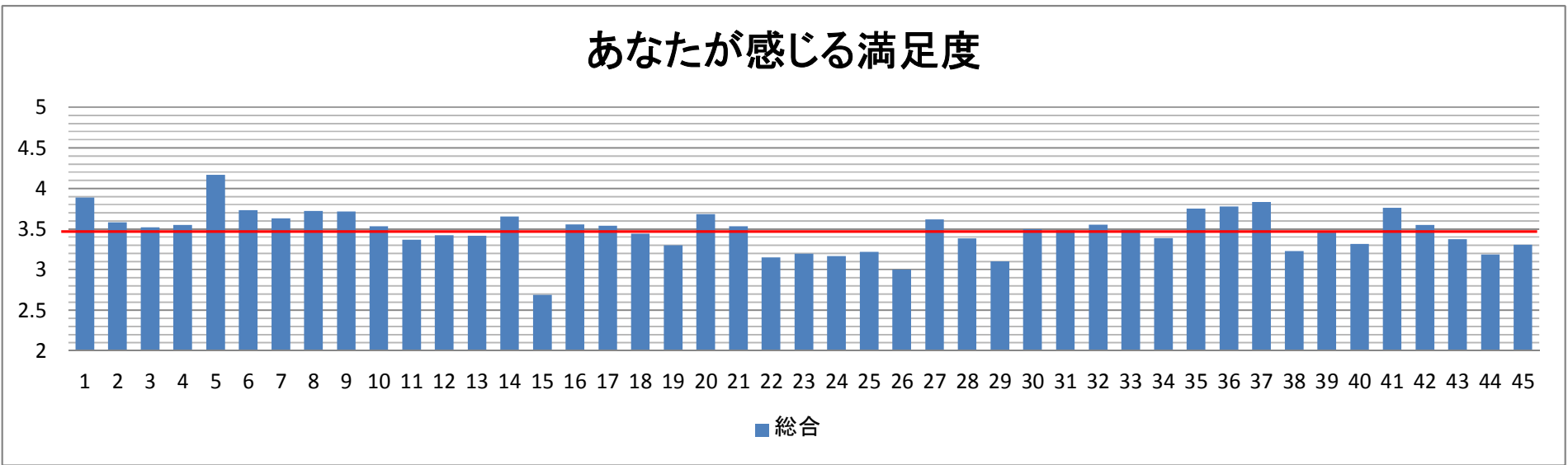
|        |    |                   |
|--------|----|-------------------|
| 都市整備関連 | 27 | 市街地の整備            |
|        | 28 | 住宅の耐震化の推進への取り組み   |
|        | 29 | 公共交通ネットワークの整備     |
|        | 30 | 道路網の整備            |
|        | 31 | いこいの場としての公園の整備と利用 |
- 緑豊かな自然を守り、健やかな暮らしを育むまち
 

|      |    |               |
|------|----|---------------|
| 環境関連 | 32 | 豊かな自然の将来への継承  |
|      | 33 | 公害防止対策        |
|      | 34 | 温暖化対策         |
|      | 35 | ゴミの適正処理への取り組み |
|      | 36 | 安全でおいしい水の確保   |
|      | 37 | 汚水処理整備        |
- 市民協働と自立したまち
 

|       |    |                     |
|-------|----|---------------------|
| 行財政関連 | 38 | 原子力発電に関する理解促進への取り組み |
|       | 39 | 市政懇談会(タウンミーティング)の開催 |
|       | 40 | 行政と市民の協働への取り組み      |
|       | 41 | 広報紙での情報発信           |
|       | 42 | 窓口サービスや職員の対応        |
|       | 43 | 市役所の仕事に満足している       |
|       | 44 | 御前崎市の行財政改革への取り組み    |
|       | 45 | 近隣市町との広域的な事務の取り組み   |

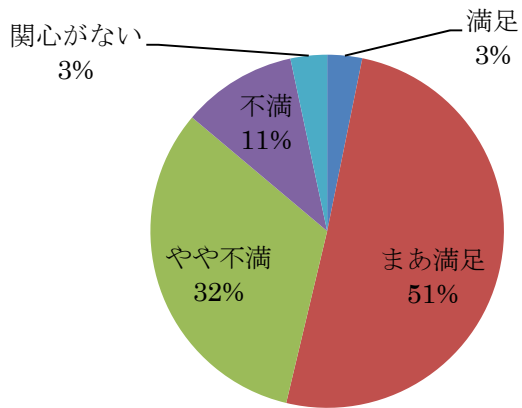
| あなたが感じる満足度 |      |      |    |       |
|------------|------|------|----|-------|
| 満足         | まあ満足 | やや満足 | 不満 | 分からない |
| 5          | 4    | 3    | 2  | 1     |

| あなたが感じる重要度 |      |          |        |       |
|------------|------|----------|--------|-------|
| 重要         | まあ重要 | あまり重要ではな | 重要ではない | 分からない |
| 5          | 4    | 3        | 2      | 1     |



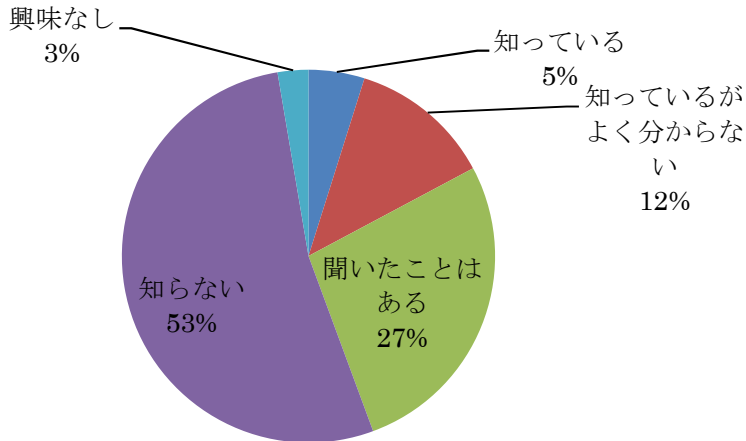


### 市に対する総合的な満足度



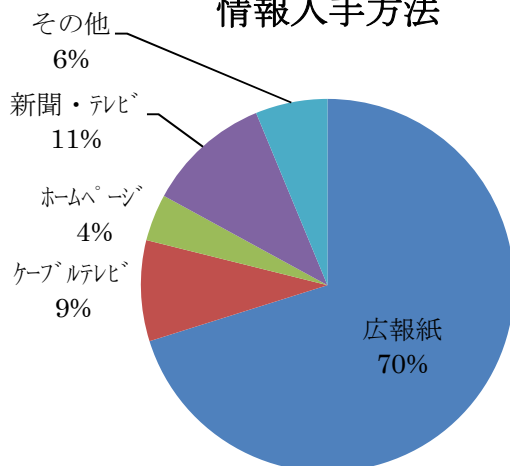
「満足」と「まあ満足」が54%で、昨年度より2%減少し、「やや不満」と「不満」が43%で、昨年度よりも5%増加しており、市民の満足度が低下している。

### 御前崎市総合計画の認知度



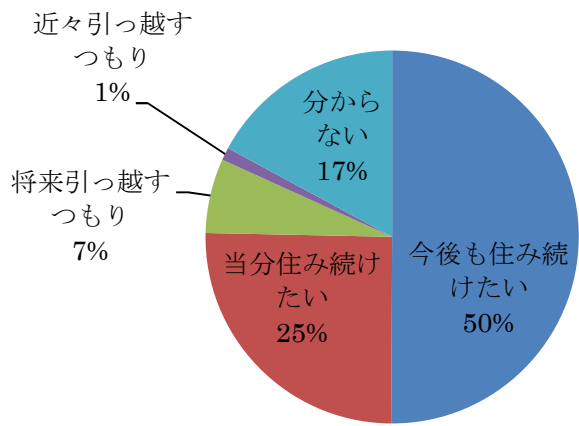
総合計画を「知らない」と答えた方が53%で、昨年度より2%増加するなど依然半数を超えており、市の方向性を示す総合計画の市民への周知が必要である。

### 情報入手方法



市民の情報入手方法は「広報紙」が最も多く、昨年度より4%増加している。各媒体とも昨年度とほぼ同様の割合であり、紙媒体の必要性はいまだに高い。

### 今後も御前崎市に住み続けたいかどうか



「今後も住み続けたい」と「当分住み続けたい」が70%を超え、昨年度と同様の結果となった。

## ◇行政と一緒に取り組んでみたいこと

### 《コミュニティ》

- 生涯学習の充実
- 多世代交流の場の整備、実施
- 公民館活動や地域コミュニティ
- 地域のボランティア活動

### 《教育・子育て》

- 青少年育成
- 子供の教育・支援

### 《原子力》

- 原子力発電の安全への理解
- 原発の再稼働に伴う地域活性化
- 原発再稼働の反対、停止、廃炉

### 《エネルギー》

- 自然エネルギーの活用
- 新しいタイプのエネルギー

### 《経済・産業・観光》

- お茶のPR、農地の集積と担い手育成、農地の基盤整備事業
- 御前崎の観光客誘致
- 個人商店、地域の活性化
- アウトドア活動
- 花いっぱい運動

### 《福祉・介護・医療》

- 貧困者への相談と支援
- 介護予防への積極的な取り組み
- 地域包括ケアの体制作り
- 高齢者の働く場の確保
- 総合病院の充実化
- 小・中・高と継続的な健康病気に対する教育

### 《その他》

- 浜辺のゴミ拾い
- 子どもたちが一日市長(市職員)体験、姉妹都市の人をホームステイ受け入れ
- 首長が代わらない限りありません。
- むしろ、減らしてほしい

## ◇市民団体等に任せた方が効率的に行えると思うこと

- 市立病院の運営
- 保育園の運営
- 市民プール「ふるる」の運営
- 図書館の運営
- 道の駅の運営
- ケーブルテレビ事業の運営
- 広報誌、イベントの運営
- 国際交流団体や体育協会の事務局業務
- ごみ処理事業
- 子育て支援みまもり事業
- 心配事相談事業
- 市民体育大会の運営
- 子どもスポーツ少年団、老人クラブ事業
- 生活保護受給者の実態調査事業
- 地域の安全事業
- 経費節減や効率化、責任の明確化が必要

## ◇市への意見要望やまちづくりへの意見

### 《行政・まちづくり》

- タウンミーティングを各町内会単位くらいでやってほしい。
- 今後とも専門部ごとアンケート調査を行い、以前行ったタウンミーティングも支部ごと行って、キラリと光る市民満足度が行きわたるまちづくりをしてほしい。
- ケーブルテレビ放送を1回だと途中から聞き全体が聞き取れないから2回にしてほしい。
- ケーブルテレビのアナウンサーの名前を提示したほうが、親近感がわく。
- 道の駅、ケーブルテレビ事業は中途半端で不満を感じる。
- 運動場、プール、施設、病院、何においても中途半端。しっかりとお金をかけてほしい。しっかりしたものを造らなければ利用されなくなり、ある意味がなくなる。
- 災害などに備えての班づくりが重要。家を建てても班外の家が結構ある。子ども会などは入会しているが班の付き合いはしない、年数回のカン拾いや道路清掃などへは出ない。アパート暮らしや転勤族は仕方ないとしても家を建てたのであれば班加入を市として積極的に進めるか義務付けてほしい。
- 官民がもっと協力しお互いが納得できるようなまちづくりを目指そう。
- 土日祝日の市役所を開庁してほしい。
- 「ぶるる」など近くの施設でいろいろと文化的なことをやってほしい。島田市民体育館のようにいろいろとリーズナブルな金額でやってもらえるとうれしい。島田まで通うのが大変、交通の便が悪すぎて困る。
- 地域の活動、産業の活性化、福祉教育どれをとってもリーダーを育てることが重要だ。リーダーがいればおのずと周りの人たちはまとまった行動がとれる。そのためリーダー養成と地域の愛着からまとまる気持ちを市民が持てる学校教育、生涯学習を行ってほしい。
- 旧御前崎町へ偏ったまちづくりになっている感がある。旧御前崎町ばかり新しいものが作られるのはどうか。旧浜岡町民、御前崎町民とも公平に感じる行政でなければ、いつまでも「浜岡」と「御前崎」といった意識が残り「御前崎市民」にはならない。
- 御前崎市といっても浜岡地域しかメリットが感じられないまちづくりをしている。広報誌にしてもそう。浜岡の人たち、町のクローズアップしかしていない。偏った活性化はしないでほしい。海のまちらしいイベントとか他から人を呼び込むような観光などに力を入れてほしい。
- 旧御前崎地区と旧浜岡地区との格差をなくす。旧浜岡主導の市政色が強い。
- 今の御前崎（旧浜岡）のまちがさびれている、活気がない。
- 市政の透明化を進めてほしい。

- 補助事業の説明会などを実施してほしい。
- 病院・買い物・交通の便が悪く、高齢者の多い地区をもっと便利にしてほしい。
- 土木工事・箱モノ建築ばかり。若者が住みたくなるようなまちにしてほしい。
- 行政の仕事を町内会や公民館に任せすぎである。
- 町内会役員の負担が大きすぎる（役を受ける人がいなくなる。行政の責任を地区に転嫁している）。
- どうしていくのか、今何が必要なのかなど市の将来展望や夢が伝わってこない。
- 病院の充実と企業誘致で若者が働けるまちにほしい。
- 子供の数が増える行政としての取り組みも必要。
- 池新田、役所に近い住民は便利だが、田舎に住んでいる住民は高齢になったとき、交通の便や医療に関して不安だ。市内同じように市政が行き届くようにしてほしい。今の高齢者にとっては満足でも10年、20年先がとても不安だ。
- 池新田以外の地区への道路整備、外灯などの整備に差が大き過ぎる。財政面で平等に整備していかなくては安定した人口確保などにつながらない。市街地に集中してしまっているように感じる事が問題。
- 朝比奈原・比木原には商店やバスがないのでとても不便だ。もっと発展してほしい。
- 公共施設や防災倉庫の屋上に再生可能エネルギー設備がほしい。いざというときの電力確保が非常に不安。
- アパートに住んでいる私には広報紙・年間のごみカレンダーなど一切届かない。自分が市役所に行かないと市の情報や地域の情報など耳にすることができない。地元在住者と転勤者が交流できる場もなく、分からないことがたくさんある。役に立ちたい気持ちはあるが防災訓練の連絡もないので参加したくてもいつ、どこに集合したらいいのかも分からない。同じアパートに子育てをされている人たちもいるが、子育て情報、病院問題など不安を抱えている。
- 御前崎地区からは市役所が遠くなり、不便になったのに支所の機能が少な過ぎる。
- 多くのボランティア団体などと、市の行政と同じような目的で動いている人がたくさんいる。そのような個々の活動と行政の活動をつなげ、共に活動できるようコーディネートする人がいるといい。人材は宝。眠っている市民の力を引き出して、よりキラリ輝く御前崎市 にしてほしい。
- どんな取り組みをしているのか、どんな支援体制あるのか分からない。判断のしようがない。もっと情報を市民に分かりやすい形で公開してほしい。
- 税収にあった市政、人件費など、厳しい経営をしてほしい。
- 国際交流の機会を増やしてほしい。
- 20歳代の若い人たちが市に住んで働きやすい環境を整えてほしい。
- 住民票をコンビニで発行できるようにしてほしい。

- 「ぷるる」にしても「風のマルシェ」にしても、無駄なお金を使っているような気がしてならない。もっと計画的に先を見通したまちづくりをしてほしい。ぷるるは他地域からどれだけ多くの人たちが足を運んでくれるか、風のマルシェの魅力はどこか。菊川市の多目的広場の隣は一つにまとめて、みんなが集うところはとても魅力がある。
- アパートやマンションに住んでいる人へ行政の取り組みを徹底して理解してもらえないようにならないか。
- 公用車の台数を減らすことや長期間使用することを検討してほしい。
- 市の財政が今後厳しくなる中で、新たな公共施設の建設は将来的にも市民の負担となるので、計画の見直しなど慎重に協議してほしい。
- 御前崎の10年後、20年後のシミュレーションをしっかりと計画して市民みんなで一つのスローガンを目標に向かって進むようにしたい。
- 行政改革について、市の行政改革推進委員以外に市内大手企業代表者にも行政改革推進委員会に参画してもらい、意見を聞く必要がある。
- 御前崎を観光のまちとしてももう少し発展できるのではないか。今のままではあまり集客の魅力がない。大きなスポーツ施設をつくれればどうか。大きな大会（グラウンド、体育館、プールなど）ができれば集客できるし、土産物、弁当、コンビニ、商業施設にプラスになる。道路ばかりきれいになっても、御前崎市に来る魅力がない。
- 浜岡に住んでいると言うと、他市の人から必ず「大丈夫なの」と聞かれる。安全にずっと住むことができるようにしてほしい。

### 《市長・市議会議員》

- 市議会議員は全般的に顔が見えてこない。
- 御前崎市や市民のことをどこまで考えているのか疑問。
- 市議会議員の定数と報酬を減らしたらどうか。
- 市長自ら市民と毎日5人でも10人でも直接軸を持って対話や質問をされることを希望する。
- 議員の意見である地区だけにお金を落とそうとしている傾向がみられるので、市全体を考えてほしい。
- 議員質問やタウンミーティングでの質問に対して市長の答弁は今後考慮する検討するに終始し、庁内で検討せずその場逃れのように感じる。検討結果を広報紙などで公表すべきではないか。

### 《市職員》

- 職員の態度、対応が悪すぎて腹が立つことが多すぎる。接客の指導をしてほしい。

- 職員に危機感がない。職員を減らすべきだ。
- 市民からの意見要望に対し、職員自ら現場を確認し、状況判断の後対処してほしい。汗を流せ。
- 職員の給料が高い。
- 市役所に行くと暇そうにしている男の人が目につく。人を減らしてほしい。
- 市役所は市の顔だ。入り口を入って見ると職員の行動が見渡せる。「こんにちは」と元気よくにこやかに言葉が返ってくると、とても気持ちのよいものだ。しかし、このごろの市職員は全員とはいわないが言葉が返ってこない。明るさに欠ける。
- 窓口の対応が遅い。新人に覚えさせなければいけない事情もあると思うが、正直いらいらする。藤枝市役所は、丁寧な対応で業務も早い。書類の書き方も係が寄り添って教えてくれる。確定申告は非常によいと思う。
- 職員のレベル向上に努めてほしい。
- 市役所の皆さん全員に物申す。市民に謙虚であれ。
- 職員の数に驚いた。活気のある市にしてほしい。
- 上からものを言う人が多いので、今後は地元の若者を多く市役所に取り入れ、ベテランもうかうかしてられない職場づくりをしてほしい。
- 職員は市の環境整備を進んで行く。駐車場の草刈りや公共施設などのトイレ清掃をさせる。市長、各課長が行い部下に示し、広報紙に載せてほしい。職員のマナー礼儀など言葉づかいチェックし、能力のないものは定年前でも考えてほしい。
- 職員の対応時のマナーを改善してほしい。待っていても気付かないふりをして奥の方に座っている人も中にはいる。
- 市役所はとても他人行儀で相談がしにくい。

### 《市民満足度調査関係》

- 市街地の整備状況で（池新田）とあるのはどういう意味か。池新田についての質問か。行政が現在どんなことを行っているのか、アンケートならば、分かりやすい項目を記載すべきだ。
- この満足度調査の結果を広報紙にのせてほしい。広報紙の内容は慎重に。
- 集計結果が具体的にどのように生かされるのか示してほしい。
- 顧客満足度調査などは定期的に行ってほしい。
- このアンケートにいくらのお金が掛かっているのか明記した依頼文書の方が、回収率が上がると思う。
- 高齢者には難しいアンケートだ。
- 残念ながらこんなアンケートでは本音は出ないだろう。
- これまで寄せられた意見要望、意見などに対して、対応状況・対応の方向・今後の方針を広報などで公開することを提案する。



- このアンケートもムダの一つではないか。
- せめて返信用の封筒は内容の透けない封筒にしてほしい。

## 《原子力》

- 原発関連のことは説明会に参加する人ばかりではないので、市民投票で全体の意見を聞いてほしい。
- 原発への安全性確保の具体的な対処を示してほしい。
- 何年か前に原子力発電所のことを「泥田に金の卵を産む鶴が舞い降りたようなもの」と誰かの言葉を引用してあった。誤解を招く。原発を美化している。
- 原発に対する考え方が国と御前崎市で基本的に異なる、原子力を使うことが人類で間違っている。考え方を改めてほしい。利益のためではない。
- 原発再稼働は絶対に大反対。
- 原発に対しての不安は年老いた義母にももちろんある。これからの子どもたちのことを考えれば、目先の利益ばかり考えている大人が恥ずかしい。最終処分場もままならないうちの再稼働は反対。生まれ育った自然豊かな地元を大切にしたいと思う気持ちと原発で生計を立てている人も多し中、声に出して反対が言えない。
- 原発がある地域には住みたいとは思わない。土地の価格も下がり御前崎市の価値を下げているのではないか。
- 浜岡原発の再稼働を勧めている人たちがいるとテレビで放送されていたが反対だ。
- 津波に関する防災は訓練などで体験する機会も年に何回かあるが、原発事故のときの市民の動きが明確でないので、全市民がいざという時の動きが分かりやすいような資料の提示や訓練をしてほしい。
- 原発は永久停止してほしい。原発があるというだけで人口は減る。原発に依存してきたせいで、町に産業や企業立地もなく、どんどん寂れていく。
- 原子力発電の安全性を一層強化してほしい。
- 原子力の次のエネルギーを国に一番早く迫るべき。国の命令で止めたのであれば、新エネルギーをいち早く浜岡に持ってこさせるのは市長の責務である。国策として期待する。
- 原発への不安が常にある。原発に頼らないでもやっていけるまちにしてほしい。遠く離れた子供たちに「将来は帰って来て」とは現状ではなかなか言えない。
- 原発賛成。推進しています。
- 原子力発電もいらない。地震で放射能漏れ事故が起きれば御前崎市には住めなくなる。今まで中電や国から多額の恩恵を受けてきたので十分だ。これからは原子力に代わる企業を誘致して、若者を地元で雇用できるようにしてほしい。
- 原発で働く社員や関連会社の多くの人々のために、他の市町に対してもっと原発を理解してもらえそうな働きを、積極的に行ってほしい。

- 原発の早期廃止宣言を切望する。原発不要すなわち廃棄物の処分を即刻実施することが先決。
- 原発への取り組みを早急に議論してほしい。
- 原子力発電所の早期稼働。（停止していても稼働していても同じ）
- 中部電力の原子炉建屋内の核燃料棒は使用中でも使用後でも同じ。これを何とかしなくてはならない。原発は運転を進めてもいい。止まっても同じだと思う。地震、津波、原発そんなことばかり言っていると人が他の地域に出て行く。
- 原子力だけに依存しないまちづくりを皆で考えていきたい。
- 原発に頼らないまちにしたい。飲食店の多さ、大型パチンコ店など文化の薫りがしない。特に市役所通りの飲食店の多さは恥ずかしい。
- 原発について本当に必要かどうかしっかりと検討してほしい。必要ならば稼働しても問題ない。
- 御前崎イコール原発と他市の知人から言われる。今の生活事情では電力がかなり必要なので原子力は有効だが、安全性を考えると問題はあると思う。簡単に原発廃止と言うのではなく、かわりに安全になる物の開発利用が望ましい。私は浜松から御前崎に住むようになったが御前崎が好きだ。もっと発展してほしい。
- 原発に頼ったまちづくりをすぐにやめてほしい。市民税が安いことにより転入してくる人は事情を抱えた家庭が多く、まちの治安が悪い。原発の危険性を考えると将来は御前崎に住めないかと思う。生まれも育ちも御前崎でこのまちが好きなのにとても悲しい。
- 原子力に対して明確に進めてほしい。
- 原発の事を一番心配している。これからタウンミーティングなどで本当のことを聞かせてほしい。
- 原発に頼るのではなく、市の収益を上げるほかのことはないのか。
- 原発再稼働反対。子どもたちの未来を失くさないで。福島と同じようになりたくない。働いている人たちには申し訳ないが、死んでしまったり、病気になったり、住めなくなったら元も子もない。大好きな地元で、ずっと安心して暮らしていきたい。
- 不毛の地浅根地区に鶴が舞い降りたのを、カラスに変えないように行政もこれから頑張ってもらいたい。
- 原発が動かなくなってしまう、市の財政が心配。
- 福島の惨状を知りながら、なお原子力発電に前向きな市なら住みたくはない。経済的支援を充実されると、その情報により、かえってその必要ある人たちを引き寄せてしまう。それよりも、市民一人一人のモラルを向上させていけば、住みよいまちになり、若い人たちでモラルある人の転入も考えられる。
- これからの原発の在り方について市民からアンケート調査してみてもどうか。
- 原発再稼働反対。市としては難しい面があるかと思うが、市民としては長く居続け

るためにも反対だ。市の人口もさらに減っていく原因にもなるのではないか。

- 原発の万全な地震対策をしてほしい。

## 《防災・防犯》

- 安全・安心して住めるまちであることを望む。
- 登下校時に警察官がパトロール中、子どもたちの横断をチェックしてくれるのはありがたい。横断時止まらなかった車を取り締まるのはもっともかもしれないが、サポートしてくれる方がよっぽど安全に感じる。取り締まることの方が重要視されていて「本当に子どもたちの安全を守ってくれるのか」と感じられる場面があった。仕事上の監視の厳しい目も必要だし、それが地域の安全につながるのだが、一人くらい地域に密着したやさしい笑顔のお巡りさんがいてもいいと感じた。
- 交通安全へのより強力な支援をしてほしい。
- 地震対策として避難地などを設置しているのを見かけたが、高さが足りないし山を削って避難地にしているところは雨で崩れやすくなっている箇所もあるので、他に作った方がいい。牧之原市には小さな川にも水門が全て作ってあるのだから、避難地や防波堤より水門を作ってほしい。海から川に直接入ってくるので危険。浜岡は川が多いので問題は津波対策。
- 地震さえなければ大変住みやすいまち。地震対策をしてほしい。
- 旧御前崎地区は通学路の外灯が旧浜岡地区に比べて数が少ない（道路が暗い）。防犯のためにも増やしてほしい。
- 原発事故の災害時対策の公表。どこへ避難することになるのか前もって知りたい。
- 防災訓練の際、市役所に集まるが、内部にどうやって避難するのかまでやっていないので意味がない。
- 防災の取り組みが近隣の市町に比べ軽薄に感じる。原発があり、危険度が一番高いのに訓練もあれでという声を耳にする。特に地域での取り組みはゼロに近い。
- 子供・老人が安心して暮らせる市にしてほしい。
- 想定外とは起きてからの言葉であって、自然の力（波の力）は人間の考えよりはるかに大きいことを念頭に置き、何事も起こる前を前提に進めてほしい。
- 田舎の街路灯を整備してほしい。御前崎中学校の通学路が暗い。
- 防災のために電柱を地中埋設してほしい。
- 消防署新築はお金のムダ使いだと思うので反対。
- 小、中学校から交通安全に対する教え、行動を教育してほしい。
- 災害時に、市民が安心して避難できる施設がほしい。将来ある子供たちのために安心して暮らせるまちづくりをしてほしい。
- 自然災害に強いまちづくりをしてほしい。
- 津波避難タワーなど、他のまちに比べて少なすぎる。

## 《環境》

- 環境美化条例を作り徹底的に美化整備を行うべきだ。
- 自然をこわさないで。
- まちづくりはまず環境の美化から始まる。最近道路に山の枯れ木が倒れて車の走行ができず観光客が片付けていた。山の持ち主はなぜ整備しないのか。
- ごみステーションのルールが守られていないので監視カメラなどを導入すべきである。防犯対策としても有効だ。
- 単身者などの生活にあったごみ袋の小さいサイズをほしい
- 歩道に犬のふんが多く歩きにくいので規制をしてほしい。
- 市街地から少し中に入るとゴミや家電などが不法に捨ててある。みんなで気をつけたい。
- 地元の水より水道水に薬品の臭いが強い。水をきれいにしてほしい。
- 犬・ねこの殺処分ゼロを目指してほしい。命を大切にしてほしい。
- 住んでいる地域のごみ収集場所が少なく、自宅からだいぶ離れた場所まで持っていく。歳をとり老人世帯となり車の運転ができなくなったらと考えると、生活のしにくさを感じると同時に不安に思う。
- 汚水処理問題も各家庭経済的なこともあり、強くいえないと思うが、夏に窓も開けられないほど臭い。市に言っても何の対策もとってくれない。行政は小さな声にも真剣に取り組んでほしい。
- 高松地区は天候が悪くなる前など異臭が漂い、気分が悪くなることがある。
- 御前崎は昔から観光地として年間数万人が訪れていた。御前崎のどこが素晴らしいかとお客さんに聞いてみた。「昔はカキをとることができたシタコも取れた。今は御前崎からの富士山が見えることだけです、こんなに素晴らしいところなのにもっと環境美化に力を注ぐべきだ」と話をして帰った。あのお客さんは、また御前崎に来てくれるだろうか。

## 《教育》

- 図書館アスパルを雨の日に子どもともっと利用したい。絵本の読み聞かせを多く開いてほしい。
- 小中学校のレベルが低い。素行が悪くても元気なら大丈夫といった風潮を変えなければ先がない。御前崎離れが進むか、バイトしかできない若者が増える。勉強に励んで大学への進学率を上げないと沈んだ村になる。
- 浜岡中学校を建てかえた方がよい。
- 小中学校教諭の補充と教育に重点を置いてほしい。
- 幼稚園の延長保育はとても助かる。ありがたい。

- 御前崎はとても環境が良く、住みやすい。子供が生活するにも自然がたくさんで過ごしやすい。しかし、園の教育というと言いたいことがある。就学前の教育は分かるが、型にはめ過ぎではないか。もっと伸び伸びと遊ばせてほしい。園長・副園長が担任に意図的に当たっている場面も何度か見かけた。保護者の間で心配の声があがっている。子供たちは敏感なのでやめてほしい。
- 図書館の充実がうれしい。本がいっぱいで行くとワクワクする。このまちに住んで終えるつもりなので、まちに感謝して生活していく。基本的に「ありがたい」という思いで生きていく。
- いろいろな取り組みを行っているが、形だけで発展がない気がする。他の市より体育館、公民館などの施設が充実しているので、生涯学習講座などを開設して活用すればいい。
- 図書館の休館日をなくしてほしい。
- 小、中学校の教育の場をしっかりと整えてほしい。小学6年生が1年生に目をつけて文句を言うなどありえない。上級生は新入生を迎え入れて面倒をみるのが本来だ。
- 小学校低学年の子を持つ親から、浜岡中学校には入れたくないとの声を複数の人から聞いた。不安にさせないためにも、教育に関しては特に力を注いでほしい。それ以前の問題で親がもっとしっかりすべきだ。
- 幼稚園への迎えが5分遅くなっただけで100円ですと言われた。延長保育もいいが、うっかり忘れていた13時30分降園のときには何か対応策はないのか。ひどすぎる。
- 体育館や設備の充実よりも、教諭を増やして教育を充実させたほうがこのまちのためになる。
- 子供が浜岡中学校に通っているが、教諭は校則に厳しく対応すべきだ。スカート丈が短い生徒もいるし授業参観のときも騒々しく、ブラブラどこかへ行く生徒もいた。そのことを教諭に伝えても「言っているのですけどねー」とあきらめている感じだった。こんな中学校に通わせなきゃいけないのかといやな気持ちになった。この市に住んで2年、出ていけるものなら出たい。
- 小学校はあまり不満を感じなかったが、浜岡中学校は生徒の質もそうだが、それ以前に教諭が緩すぎる。
- 交通の便も悪いし原発があり、ただでさえ住むのには不利なのに教育面をもっときちんとしてないとどんどんレベルの低いまちになっていきそうだ。
- 教育は、大切な課題。市独自の教育に力を注いでほしい。
- 小学校はもちろん、幼児期からの英語教育を巡回指導のような形式で取り入れることは可能か。指導者は、市の正職員としての採用が望ましい。
- 池新田高校を市立御前崎高校に組織変更し、特色ある学校を目指す。徹底した英語教育や理数科教育に特化した教育も良い。電気科など電力関連の専門教育も良い。
- 市民体育大会は必要ない。地区の体育大会で十分と思う。

## 《健康・福祉・子育て》

- 子供の医療費受給者証を高校卒業まで延長してほしい。
- 他県には子ども医療費が無料のところも多いのに、御前崎市はなぜできないのか。
- 道路、道の駅、公民館など外からはきれいなまちに見えるかもしれないが、福祉会館、八千代公園、小学校の体育館など子供が利用するところにお金を掛けていない。
- 児童館が土曜日に利用できるのはありがたいが、月曜休みだと幼稚園が代休のときは困る。兄弟を連れて室内で遊ばせる場所がないのが残念。
- 私は菊川市（旧小笠）から来たが、御前崎市の方が高齢者の支援などとてもよい、住みやすい。
- 牧之原市や菊川市の保育園では母親が産休中であっても3カ月から6カ月、3歳未満の子どもを預かってくれるとのことだが、御前崎市では産休、育休をとっている人でも1カ月までとのこと。御前崎市でもせめて3カ月は預かってほしい。
- 福祉会館の桜の木やつづの木は見た目がよくない。きれいに咲いているのに今のままでは花がかわいそう。
- 保育園への入所希望者は全員入所できるようにしてほしい。
- 保育料の算定は父母の収入だけなのか、祖父母も入れてのものなのか。電話で問い合わせても曖昧な答えをされて納得できない。保育料の算出明細を教えてほしい。
- 子供がいても働きやすい環境をつくってほしい。保育園など入りづらい。
- 少子化である今、子育てする親に住みよいまちにしてほしい。
- 高齢者対策に予算を使うより、少子化対策など若い人に予算を使ってほしい。
- 高齢者に優しいまちにしてほしい。
- 保育園や幼稚園への障がいを持つ児童の受け入れを充実させてほしい。
- 子供を育てるのに保育所が少なく土曜日や夕方に困る。
- 子育て支援センターを孫が気持ちよく遊ばせてもらい、ありがたい。
- 親としては、もう少し子供のことを考えた市になってほしい。
- 母子手帳の配布時だけで妻の妊娠中の面談が少なく驚いた。
- 浜松市などに比べ保育園の預かり時間が短すぎる（浜松は17～18時でもうるさく言わない）。これでは若い人が子育てや仕事をするのが困難。このまちにずっといたいと思えない。
- 町内会をさらに細かく割り、その中でリーダーになってもらえる人を養成し老人が気軽に集いおしゃべりゲーム、運動ができる場づくり。
- 80歳以上にはタクシー券をほしい。
- 人口が減っていくのは良くないので、若い世帯が住みよいまちにしていきたい。子育てしやすいまちにしてほしい。
- 現在、待機児童。保育園に入りたくても入れない。申請を出す時の対応が悪い。

- 市内に障がい児の放課後デイサービス事業所が開設され、共働きの親にとって、子供の放課後や長期休みの不安もなくなった。しかし、胃ろうや経管注入など医療的ケアの必要な子供は受けられないのが現状だ。どんな子もサービスを受けられるようにしてほしい。子供の検診などで集まるのはよいが、時間が掛かりすぎる。相談しても毎回同じことしか言わないので、行く必要がないのではないか。
- 牧之原市の児童館は日曜日もやっている。御前崎の児童館も開館してほしい。支援センターも活動はなくしてもいいので土、日解放してほしい。
- 子供が雨の日でも遊べる場所がほしい。体育館を開放するなど学童で夏休み、冬休みの長い休みだけでも4年生以上の子供たちが利用できる教室がほしい。
- 胸部検診を毎年受けていても全く意味がなかったことが分かりがく然とした。あまりに小さすぎる写真のため、よほどひどくならない限り、判断することができないと医師から言われた。市独自で対象者に負担を強いてでも信頼できる検診にしていこう。意味のない検診はやめようと厚生労働省に大いに発信していい。
- 子育て支援や、高齢者支援などは、行政だけでなく市民の力も入れた方がいい。

## 《医療》

- 御前崎病院と菊川病院のどこが違うのか、運営から対応までよく研究し、市民にやさしい病院を作るべきだ。個人医院を大切にし、かつ頼れる市民病院にしてほしい。
- 御前崎病院のあり方。病気になったときに行ける病院にしてほしい。
- 救急車の受け入れがないのは不便である。もう少し医療体制を充実すべきだ。
- 病院の体制作りが急務。地域医療を育む会も発足しているがやはり医師、看護師の確保。災害時には一番困る。
- 救急も診察してもらえず、遠くの病院に運ばれるが、手当ても遅れ命にかかわる。原発もなくしてはならないものだが、そのためにも安心して暮らせる、頼れる病院を運営してほしい。
- かかりたい科が市内にない不安。
- 使える病院が少ない。平日午前中の外来しか受け付けない。混雑している総合病院は利用したくないので、他市の個人病院を利用するしかなく不便だ。
- 高齢の私たちにとって市立病院のことが心配。御前崎市は農家も多いので、遠くの病院では困る。設備もそろっている病院をいつまでも続けてほしい。
- 御前崎市立総合病院を以前のように紹介状なしでも受診できるようにしてほしい。
- 子育てをしている今、医療の充実を必要としている。市立病院は頼りたいけど頼れる環境ではない気がする。病院を患者が選べないので遠方の病院まで行く。耳鼻科、皮膚科、眼科、婦人科などもそうだが、小児科は必要。救急で掛川や榛原までは遠くて困る。ドクターがいなくて診れないと断られたことが何回もある。子供が大切と語るなら子供の命を救える病院を作してほしい。

- 開業医や、総合病院の医師を確保してほしい。（呼吸器、産婦人科、小児科がないと聞いている）
- 若いときは体のことを気にせずに働いたが年を重ね、しだい病院に行く回数も増えてきた。紹介状を手にしたときは必ず遠くの病院で先が真っ暗になる。市に大きい病院があるのに残念だ。みんな元気に住みやすいところになるよう願う。
- 病院問題などもっと他のことに市の予算を使うべきだ。もっと有識者などの意見を取り入れてほしい。

### 《公共交通》

- 公共交通機関がどんどんなくなっているので対策を講じてほしい。
- 市内をまわっているバスはいつも小人数が利用しているようなので、小型の車で細かくニーズに合わせた方が高齢者にとって利用しやすくなる。
- 旧御前崎町から静岡駅や菊川駅の直通バスがなく乗り換えても高校には通えない時間で、親が相良営業所や浜岡営業所に送り迎えをしている。そんな状況で御前崎から転出してしまう人もいることを知ってほしい。
- 市営バスを運行してほしい。
- 交通の便が悪すぎる。若い人が出て行って年寄りばかりになると思う。消費税も上がってなおさら車より安い電車で遊びに行く人が増えていると思うから、駅がほしい。バスも1時間に1本とかで不便すぎる。交通が不便だから飲食店も新規のお客さんが入らないのでつぶれていく。これを直せば観光客も来やすくて栄える。
- 比木原にもバスを通してほしい。
- 何年たっても田舎の方には充実したバス運行は実現しない。バス停が限定されているため、空のバスが走っている。どうすれば乗りやすくなるのか真剣に考えるべきだ。考えて実行し、反省し組み立て直すということが必要だ。これが当たり前と思わず「自分たちが住みやすくする。みんなで歩きまわれる地域にする」という目的をもったまちづくりをしたい。市民の力でできると思う。
- 公共交通（電車）を近隣市と共同で誘致してほしい。
- バスは無駄が多すぎる。客が少ないなら小型化すべきだ。運賃が高すぎる。行政による支援で改善が必要。

### 《産業・観光》

- 市のPRをもっと上手に発信し、観光したくなるような場所、イベントなどを住民や近隣の市町にも知らせてほしい。ポスターが貼ってあるだけとかチラシとかあまり知られてないことが多いようだ。
- 地産地消・自給自足、農業への支援をしてほしい。
- 市として食物の自給率を上げるべきだ。



- 高齢化社会に対応できるよう、住まいの近くに衣、食の店が充実してほしい。居住、商店街の整備、歩いて買い物ができるまちの実現。
- 店が閉じているところが多くなり寂しさを感じる。活気がほしい。
- この町に当分は住むと思う。もっと高齢になり車の運転が難しくなったときに公共交通機関の貧弱なこの町では生活に不安で、住むのをためらってしまう。商業店舗の拡充を求める。
- 人口も減っている中、企業誘致は必要だ。比木地区企業誘致は停滞しているし、当地には相当な資金が継ぎ込まれている。早急に企業誘致に取り組む必要がある。
- 荒廃地を農地に戻そうと会社員を辞めて家業を継ぐために農業に入り、規模を広げていく新規就農者を支援してほしい。
- 買い物施設などもっと充実すべきである。
- 農業支援をしてほしい。
- 観光客がもっと来るような施設を考えてほしい。
- 観光事業をもう少し充実させたい。
- イチゴ、魚、夢咲牛、地鶏など農・水・畜産物は誇れるものが多いと思うが、それをうまく活用できてないような気がしてならない。
- マリンパーク駐車場海水浴シーズン有料にしたらどうか。
- 観光とかもっと盛り上がる余地があるのに市のアピールが足りない。
- この地域しかできない産物を生産し財源確保へ。年々観光客が減少しているので、確保する何かが必要。
- マリンパークをもっと活用した方がいい。
- 御前崎の海へ水族館を作るべきだ。鳥羽や三保、沼津にしても他に秀でた観光がなくても水族館があるというだけで人が集まり、それによって地域が活性化しているように感じた。御前崎は遠州灘と駿河湾という二つの海に恵まれていて、港もあるのだからもっと海を活用した方が良い。
- 産業まつりをやっているが、もっと他の地区のいい所を取り入れて工夫することも大切だ。
- せっかく CATV でインターネットができるのに市と農家との連携に IT を使って効率よくできないか。
- 海産物と農産物の朝市を開催したらどうか。月 1 回～2 回程度海産物や農産物関連事業への就職支援も必要。
- 高齢化社会へ向けて今後の御前崎市は産業を拡大してほしい。
- 里山が荒れている。行政の力を貸してほしい。
- 豊富な太陽光と海、山を生かし、茶栽培に代わる若者、障がい者、老人、女性が働ける暮らせる産業、就業形態、まちづくりと先端通信方法を生かしたコミュニケーションづくり。

- 港に発電所を誘致できれば広い土地が必要だ。「なぶら市場」を移動し「道の駅」と共存共栄の施設になればいい。
- 御前崎港からフェリーで伊豆、三重に行けるようにしたい。全国サミット、たとえば全国道の駅と結びまた物産、物流を盛んにする。
- 御前崎港マリーナの活用を図ることは、市の観光にも意義がある。収容能力は日本有数の規模で外洋に近く、東京周辺と名古屋、近畿の中間地点にも位置し、寄港地として適している。海が荒れているときは駿河湾内、快晴のときは外洋の両方を楽しめる。県内のヨット所有者も移転してくる。常留ボートやヨットだけでなく「海の駅」としても魅力を秘めている。とくにヨットは、数日滞在することも多く、地区の宿泊観光産業にも貢献が期待できる。
- 灯台の周りが寂しい。民間がもっと店を開き活気が出るような方向で行政がリーダーシップをとってほしい。箱モノを作るだけでなく素晴らしい景色を何とか産業に結びつけるようコーディネートしてほしい。御前崎市に楽しい場所をたくさん作ってほしい。
- 道の駅はミナクル市とあまり変わらないので楽しむことができる場にコンセプトを変更したらどうか。せっかくの広い土地をもっと活用したい。初めて御前崎を訪れた人がよい場所だと感じる、多くの世代が楽しむいこいの場にしていきたい。名物にしているハヤシライスが1,500円は少々高い。もし値段を下げられないのであれば、新しく手軽に食べられる名物商品が必要だ。
- 道の駅で地元以外の野菜を販売するというのはどのような目的か。
- 風のマルシェには観光客が来るように努力が必要。みんな「なぶら市場」方面へ行くのではないか。
- 風のマルシェなどお金を掛けて施設を作ったり地域の特色を生かして、魅力的にPRすべきだ。
- 道の駅は食堂の料金を安くして、市内既存のカフェやファストフード店などにも出店してほしい。港があるので海産物を漁師さんと協力して農産物と同じくらいの品数、種類を置いてほしい。お茶の販売店も少ないので専用コーナーなどを設けPRしてほしい。
- 遠くから来た人はもちろんだが、地元の人でも気軽に行けるように道の駅に簡単な遊具がある公園を作ってほしい。
- 道の駅ができたが、中途半端でもったいない。もっと税金を子供たちのために使ってほしい。
- 道の駅ができたが、農産物の販売以外におもしろい、楽しいと感じるところはなく残念だ。お客さまへのサービスをして売り上げをあげる目的達成のため、建物も大切だが、それ以上に人づくりを大切にしてほしい。
- せっかく道の駅が完成したのに規模が小さくて残念。もう少し御前崎の土産を販売

- していると思った。観光の拠点になるような設備も増えることを期待している。
- 道の駅建設には莫大な投資をしたが、本当に必要だろうか。結果は3年あるいは数年経過すればおのずと答えが出てくる。
  - 道の駅ができたが、既存の道の駅とほとんど変わらない。むしろ小さい。もう少し特色を出したい。
  - 道の駅はで私の前にいたお客さんから「御前崎の道の駅で魚がないの」と言う声が聞こえた。魚もあるといい。
  - 道の駅を若い人たちに魅力を発信するよう異業種の品物の充実やフードコートを作ったらどうか。
  - 風のマルシェを有効利用したい。目的がよく分からない施設にならないよう公園を作るなど、何回も利用したくなるような施設にしてほしい。
  - 道の駅のレストランの営業を遅くまでやってほしい。国道150号は夜中の車が減ってきているから大型車を止められるスペースを作りたい。
  - 道の駅風のマルシェは今後の経営方針などをしっかり研究し、運営してほしい。

## 《建設・公共施設》

- 道路を直してほしいと要望してから何年かたっているのにまだできない。できないなら理由を説明してほしい。
- 道路整備の必要性の説明が重要だ。
- 公共施設（箱モノ）が多く、その必要性が分からない。人口減少社会の到来や財政状況も厳しくなる中で適正な管理ができるのか。
- 白羽小学校と中学校への歩道の整備は欠かせない。
- 良い公園があっても、草木で荒れ、事故、犯罪が起こりかねない状態の「使いたいのに使えない公園」がいくつもある。市内の公園管理などにお金を掛けてほしい。
- 箴川公園はマレットの公園のようで、子供が砂場で遊び、少しでも砂を外に出すと、管理人がひどく子供を叱り、今では網が張ってあり、親子で砂遊びはできない。ハチの巣があってもそのまま、芝生にガラスが落ちていてもそのまま。砂を出すことを叱るなら公園の管理をしっかりしてほしい。
- 避難路として道幅が狭い御前崎地区の県道を整備してほしい。
- 「ぷるる」の敷地に大きな総合体育館を建設してほしい。近くの市町にはあるが体育館を使う大きな大会は御前崎市ではできない。
- 市内のスポーツ環境はいずれも中途半端だ。「ぷるる」の水泳や市営グラウンドのコースの数、施設は補修、整備はされず老朽化の一途。体育館は各地区に小規模な施設で総合的なスポーツは不可能。中学校体育館が限度。菊川、掛川、島田、焼津、藤枝などでは、総合的なスポーツを市民に普及し環境が整備されている。
- 「ぷるる」周辺の総合運動公園施設の計画はどうなったか。防災面を考えたら必要

な施設だし、スポーツ・健康と市民のための施設にしてほしい。

- 道路上にせり出す山林の枝切りをしてほしい。
- 箱モノはこれ以上増やすな。維持費は税金から全てまかなわず、民間に委託すべし。
- 池新田高校北側の苗代田の交差点から静岡銀行御前崎中央支店までの道路は幅員が狭くてとても危ないので整備してほしい。
- 交通量が多くなり、学生が危険なので塩原地区の通学道路を大至急整備してほしい。
- 御前崎地区は浜岡地区に比べ道路、公園、区民館の整備が遅れている。浜岡が重視されている。
- 道路、街灯、総合グラウンドなど全てに浜岡地区との差があり過ぎる。
- 公園の遊具を早く直してほしい。
- 子供たちが安全に通学できるようガードレールの設置や歩行者と自転車の分別道路などの道路整備を進めてほしい。
- 多目的広場をもっと増設してほしい。
- 道路のまわりの草が気になる。
- 緊急車両が入れないほど自宅の道路が非常に狭く、災害や救急医療などのトラブルに対応できない。道路拡張工事を実現してほしい。
- 河津桜シーズンに混み合うため浜岡砂丘の駐車場を整備してほしい。
- 白羽地区は道路整備が進んでおらず、道路の側溝でふたのない所も数多く見られる。整備が必要なのは市街地だけではない。細かく全体を調整し、側溝のふたぐらいはしてほしい。
- 自動車学校の前がずっと工事中で見栄えが悪い。工事は最後までやってほしい。
- 市中においてある植木鉢は無駄なように思う。
- 主要地区の環境整備にとどまらず、道路など必要に応じて市内全域を公平に整えてほしい。
- 市役所の東、雇用促進住宅付近の信号機に右折用矢印がほしい。
- 東町・本町の通学道路、とくに相良萬の交差点は道が狭く危ない。大きくてきれいな公園がほしい。
- 池新田工業団地の樹木が伸び放題で歩道が使えない。
- フットサルのコートを作してほしい。
- 「ぷるる」の終業時刻が早い。プールが9時でもお風呂やジムは11時までやってほしい。屋外に50mのプールがほしい。料金が高いため、午前・午後・夜・一日で料金を設定してほしい。
- 市民プール「ぷるる」を入れ墨のある人が利用し、一般客が迷惑している。しっかり管理してほしい。
- ジムなどの体育施設を増やしてほしい。
- 新野川の堤防道路に車が多く、さくらの枝を車で折ったりする。

- 港坂、日向子坂などは台風があった場合木が倒れたりするので整備してほしい。
- 浜岡ばかり体育館がたくさんあるが、白羽地区にも体育館や照明器具などの整備を充実してほしい。
- マンホールが突き出ているので危険なので旧国道の舗装を新しくしてほしい。
- 歩行者や自転車の通行には側溝のふたに段差があったり標識が妨げになったりしている。
- 通勤時間帯に危険かつ不便なのでエイケン工業北側道路の途中片道車線になるところは広げてほしい。
- 白砂公園横の遊歩道沿いに大東までずっとトイレがなく、不便を感じる。
- 子どもたちが遊べる大きな公園があるといい。
- 高松地区合戸に南北の幹線道路がほしい。
- 家の前の山がくずれ溝に土砂が詰まり、雨が降ると道路が水浸し、どこに相談すればいいのかわからない。しっかり見回してほしい。
- 市街地の整備よりも御前崎白羽の整備をしてほしい。
- 小学校までの道のりが長いので歩道の整備をしてほしい。
- 不要な道路が多すぎる。

## 《その他》

- 人口の減少を阻止し、住みやすいように産業振興し、働き場所を増加しなければ一切の努力が水の泡。若い人が住みやすい仕事があるまちにしてほしい。
- 班の付き合いや回覧、無駄な事が多い。草刈りや溝掃除も無関係なところに集まるだけのような行事ならやらずに業者に任せた方がいい。空き地が草だらけで荒れているところは火災の心配がある。市は所有者を知っているのだから、整地するよう言ってほしい。
- 何事に対しても感謝がない世の中だが、一人一人が今少し人に対する思いやりと行政の大切さを知りたい。
- 年齢が大きくなれば車の運転ができなくなる。同じ市でも便利なところと不便なところに住んでいる人たちのことを考えてほしい。
- 行政に関して感心がないので知らないことが多いが、現在のくらしに不満がないので満足度は高い。
- 池新田高校北側、丸尾記念館の西側が荒れ放題なので一度見てほしい。
- 御前崎にしかない名物、名店など人の集まるようなところがない。
- 税金やいろいろ「払ってください」という通知は必ずしてくるのに、手続きをすれば受け取れるようなお金は知らずに過ぎてしまう。もらえるものもしっかり通知してほしい。

- 御前崎の良さは人のつながり、緑色の濃い風景、空の青さと広さ、夜空の星の美しさ、それぞれの家の庭に咲く花、人といつも一緒にいる犬や猫。それをいつまでも守っていったらいいな。
- 公園などの地元で遊べる施設が全て中途半端のため、若い人が外へ出てしまう。
- もう少し発展させるためにがんばってほしい。誰もが住みたいと思えるまちにしてほしい。
- 若い人は結婚もせず、子供が増えず、地域のコミュニティーも成り立たなくなる。市の活性化のためにもよいアイデアを考えてほしい。
- 旧 150 号線、桜ヶ池 池宮神社入り口にあったガソリンスタンド跡地を地主の了解を受けて花壇、鉢植えなどを置いたらどうか。池宮神社の大鳥居を中心に参道をじぐち(あんどん)を歩道両サイドにつるし、一大イベントを企画してみてもどうか。期日は 2 月節分の時期とし、あんどんにおのおのが祈願し、当日夕方より輪番制で屋台を引く。有料で「むすび」を振る舞う。中電の協力会社にもご協力を依頼し、共に安全祈願を行い、実効性のあるイベントを考えて、ぜひ実現させたい。
- 市のマスコット人形は何のインパクトもない。作る必要があったのか。
- 御前崎港の一部をいけすにして、釣り堀を作り、年 1 回大会を開く。
- 御前崎は若者が住みたい町にしてほしい。
- 御前崎の自然、海を楽しめるような施設を市で作って、雇用を生んでほしい。
- 市民の協力を得てアジサイなどの花を市全体で植樹して観光客などを呼べるようなまちにしてほしい。
- 女性で力を持っている方がたくさんいる。
- 企業・人口減が気になる。将来性のない市には子供を産ませることは勧められない。老人のことに力を入れすぎても明るい未来は望めない。
- 核家族化が進んでよいこととは思わない。大勢で住む楽しさを今の子供たちにも教えてあげたい。
- 若者が都会へ出て行かなくてもよい何かを考えてほしい。
- コミュニケーションできる場所がほしい。
- 市民でありながら、市政について無関心でいたことについて申し訳なく思う。いろいろな取り組みに感謝する。
- 将来を考えると医療・買い物に不便なまち、交通も不便で車に乗れないと住めないところだと思う。原発が再稼働でもすると、移住も考えなければならない。
- ファミレスなどの子供を連れていける飲食店があるといい。
- ケーブルテレビの放送は文語体を即刻やめて口語体に統一すべきである。NHKの放送を聞いていれば分かること。
- この町に 20 年以上住んでいるものの、自分でもびっくりするほど世間を知らず、子供 3 人が成人し、わが家におらず教育、健康関係のことはまったく返事ができな

い。地球温暖化、自然相手に生計を立てていくのはとても大変。どこに住もうと一長一短あるかと思う。日々の暮らしには満足だが、将来子供・孫をこの町に住まわせたいかはNOだ。

- 高齢者ばかりで子供たちの声を聞くことがなくなって寂しい。近ごろ若い人たちが集まって来るようなまちになるように皆で明るい住みよいまちにしてほしい。
- 定年退職し唯一の楽しみは魚釣り。最近立ち入り禁止のところが多く安心して釣りができるところが少なくなった。高齢者でも安心できる釣り公園を作ってほしい。
- 買い物が不便。大型店でなく小型店や個人商店を普段利用したい。
- 旧浜岡には区民館が多いが活用されているのか。交通、商店の問題。市民会館、文化会館、音響的広さなど中途半端。森町のような工夫が必要。観光、商業に力を入れてほしい。
- 展示施設が足りない。牧之原市の「はりはら塾」のような各種教室は御前崎市でもできないか。
- 映画館がほしい。
- ケーブルテレビは中途半端な放送をやめて合理的な規模で行うなどアイデアや施策を考えたらどうか。
- 定住促進の制度を利用しているが、他からの移住をうたっていても核家族で簡単には頼るところがない私たちのような家族に対して行政はとても冷たい。私たち家族は近所や地域の皆さまに受け入れてもらえたから幸せに生活できている。子育てが本当につらかったとき、近所の「じーじ」、「ばーば」が助けてくれた。