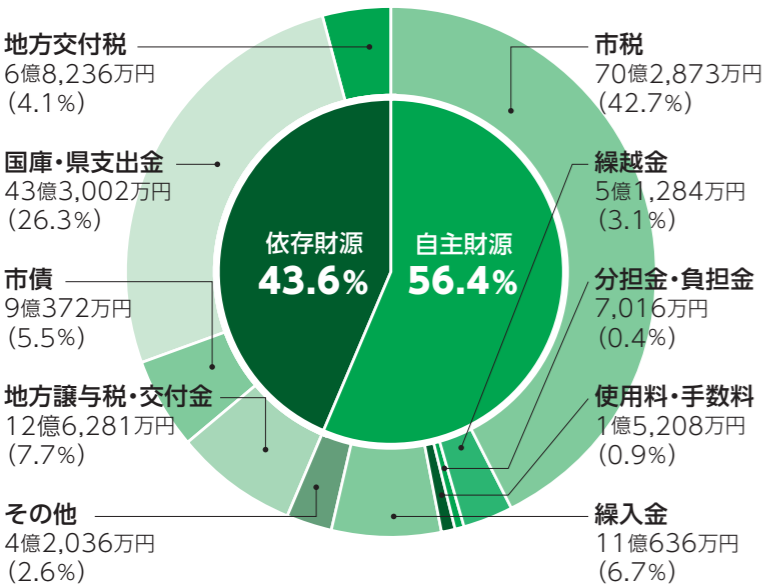


一般会計
 歳入額 164億6,944万円 (前年度比▲20億723万円)
 164億6,944万円 - 158億5,655万円
 - 3,064万円 = 5億8,225万円

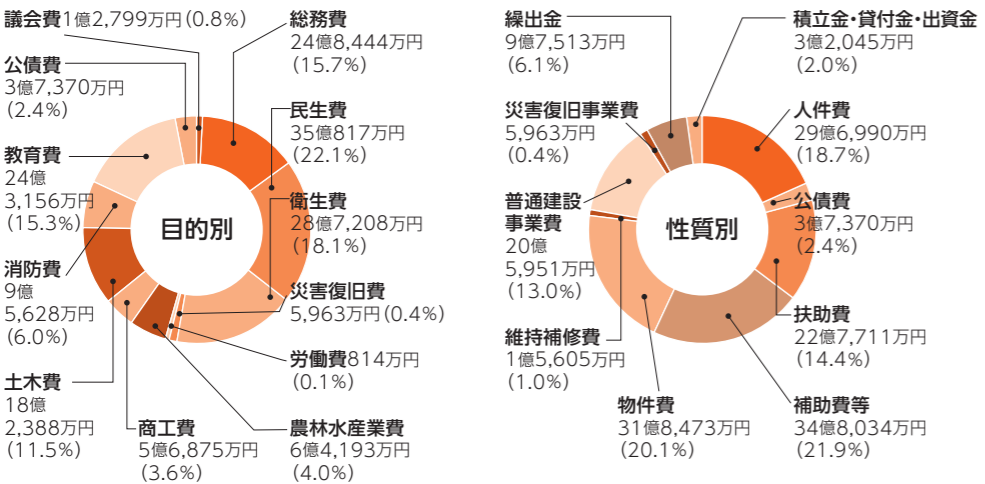
歳入額 164億6,944万円 (前年度比▲20億723万円)



歳入は、税収などの自主財源が56.4%、国や県の補助金などの依存財源が43.6%となりました。

市税が新型コロナウイルスに係る特例措置が終了したことなどにより前年度から4,894万円増加しました。また、国庫・県支出金は5億6,596万円減少しました。一方で、地方交付税は1億359万円増加し、市債は15億6,042万円減少しました。

歳出額 158億5,655万円 (前年度比▲21億728万円)



歳出は、前年度から21億728万円減少しました。

目的別に見ますと、土木費が2億3,946万円増加しました。一方で、教育費が15億6,564万円減少しました。

性別別に見ると、普通建設事業費は給食センター整備の完了により8億9,586万円減少しました。

一方、台風の影響で発生した7月の集中豪雨や9月の突風被害に関する災害復旧費が新たに5,963万円増加しました。

※本ページのグラフの数値は表示単位未満を四捨五入しているため、合計と一致しない場合があります。
 ※歳入及び目的別は、決算書から、性別別は国報告数値から掲載しています。

令和4年度決算
 知りたい！
 御前崎市の財政
 1 令和4年度はどれくらいお金の使ったの？
 一般会計の歳入総額は164億6944万円、歳出総額は158億5655万円となりまし。歳入と歳出の差のうち、翌年度に繰り越すべき財源である3064万円を除くと、5億8225万円の実質黒字となります。

照会 財政課
 ☎0537-1112

- 用語説明
- ▶ 市税…皆さまからの税金
 - ▶ 繰入金…基金や他会計からの繰入金
 - ▶ 市債…市が借り入れたお金
 - ▶ 国庫・県支出金…国や県からの補助金
 - ▶ 地方交付税…市が一定水準の行政サービスを提供できるように国が配分するお金
 - ▶ 議会費…市議会の運営
 - ▶ 総務費…総務・戸籍・税務・企画、情報等
 - ▶ 民生費…保育・福祉
 - ▶ 衛生費…健康増進・廃棄物処理
 - ▶ 労働費…雇用対策
 - ▶ 農林水産業費…農林水産業振興
 - ▶ 商工費…商工業・観光振興
 - ▶ 土木費…道路橋りょう・公園・河川
 - ▶ 消費費…防災・消防・救急
 - ▶ 教育費…幼稚園・こども園・小学校・社会教育
 - ▶ 公債費…市が借り入れたお金の返済
 - ▶ 扶助費…生活保護や障害者等への援助費
 - ▶ 補助費等…各団体への助成金など
 - ▶ 物件費…備品購入や委託料など
 - ▶ 普通建設事業費…道路・施設などの整備



御前崎市は、静岡県最南端の岬のまちです。漁業が盛んで生カツオの水揚げ量は全国でもトップクラスを誇ります。また、日本屈指の日照時間と温暖な気候を生かした農業も盛んな地域です。
 物流やエネルギー基地としての基盤も整備されており、商工業が盛んな地でもあります。御前崎港には5万トン級の大型コンテナ船が接岸できる多目的国際ターミナルがあり、世界各地とコンテナ航路がつながっています。

御前崎市の市章は「O」と「オ」を図案化したもの。ブルーは遠州灘、オレンジは太陽、太陽へ向かう白地の形は先進性を表し、市民の協力と情熱で世界へ発信するイメージを表しています。

SNS



002 2度目のサーフィン国際大会
OMAEZAKI PRO 2023

005 OMAEZAKI PRO 2023 と併催
Urban Sports Camp in Omaezaki

007 令和4年度決算
知りたい！御前崎市の財政

010 御前崎市職員の給与と各種手当の状況を公表します

012 おまえざきくらしのダイアリー

014 まちかど探訪
 浜中野球部が交流大会優勝 / 海をきれいにする奉仕活動 / 選手兼監督で剣道全国大会 / 北海道で消防救助技術競う / 手遊びで脳を活性化させる / 安全な自動車運転のために / 拾った流木でハンガー作り / ラグビー選手が御前崎小へ

016 Series
 暮らしを便利に / 暮らしと原子力 / 健康に役立つ情報 / 子育て応援

018 おまえざきのきらり輝く人
 令和5年度全国剣詩舞コンクール 中部地区大会に出場
鈴木 将貴 さん

019 安定ヨウ素剤事前配布説明会を開催します

020 情報掲示板
 年に1度の健康チェックはお済みですか？ / 高齢者のインフルエンザ予防接種について / 令和5年御前崎市文化祭を開催します / 榛南・南遠広域都市計画道路の変更案の縦覧について / 里親になりませんか～10月は里親月間です～ / 山林で作業やハイキングをする方へ / 行政書士に無料で相談できます / おまえざきはくらんかいを開催します / ハローワーク掛川と一緒に仕事を探しませんか / 10月17日～23日は「薬と健康の週間」です / 医療と介護に関するシンポジウムを開催 / 吉田特別支援学校祭「もえぎまつり」を開催 / 「いい遺言の日」遺言・相続講演会を開催 / 弁護士無料法律相談会を開催します / がんサロン「なごみ」を開催します / 不動産無料相談会を開催します / 放課後児童クラブの令和6年度利用者を募集 / 静岡県立工科大学短期大学校入校生募集 / クリスマスリースを作ろう！ / にこにこ家族～手作りでお正月～ / 第28回焼津青少年の家まつり～フェスタ石津浜～

024 かわいいおまえざきのたから / 御前崎を食べよう

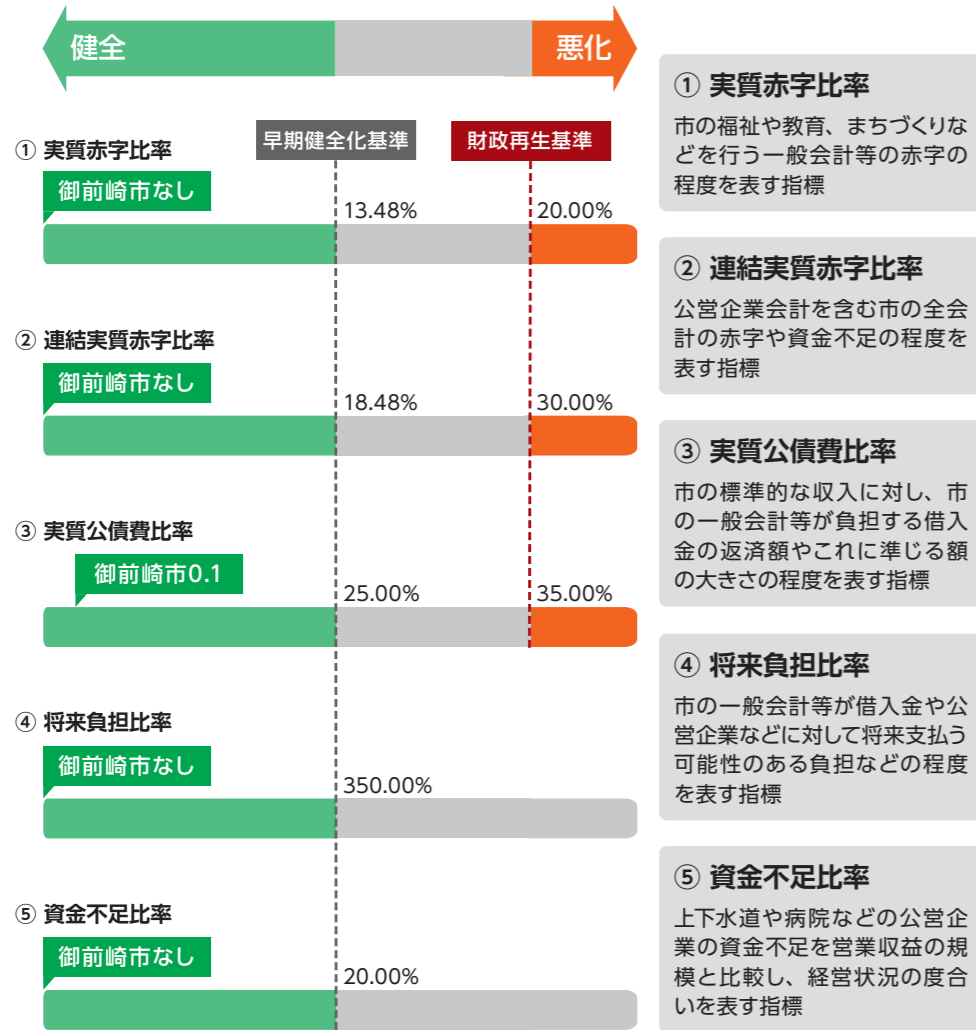


10月の表紙
佐藤李選手 地元で悲願の優勝
 8月24日から28日にかけて御前崎ロングビーチで開かれたサーフィンの国際大会「OMAEZAKI PRO 2023」。昨年大会でベスト16だった佐藤李選手が見事優勝しました。

御前崎市の人の動き (令和5年9月末日現在の速報値)

	人口	増減
(前月比)	30,408	(-2)
男	15,475	(-13)
女	14,933	(+11)
世帯数	12,114	(+19)

健全性を判断する指標



3 財政は健全？ 今後も大丈夫？

地方公共団体の財政の健全性を判断する5つの指標があります。指標は、2つの基準があり、1つ目の「早期健全化基準」を超えると市が財政の健全化を図るための計画を立てて、自主的に健全化に努める必要があります。さらに悪化し、2つ目の「財政再生基準」を超えると市が財政再生計画を立て、国の関与を受けながら財政を再生する必要があります。御前崎市は、いずれも令和4年度末時点では、健全とされる範囲内となりました。

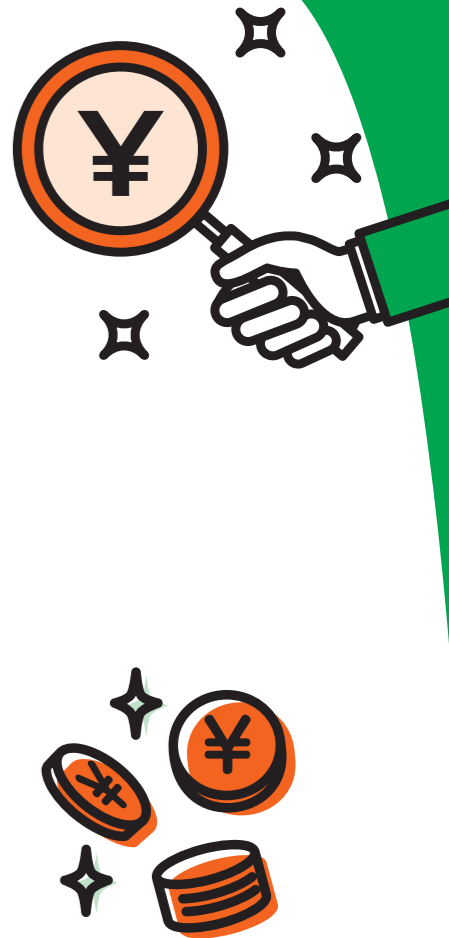
特別会計及び公営企業会計の決算

区分		歳入	歳出	差し引き	
一般会計		1,646,944	1,585,655	61,289	
特別会計	国民健康保険	359,882	358,537	1,345	
	後期高齢者医療保険	38,918	37,634	1,284	
	介護保険	289,282	271,654	17,628	
	工業団地建設事業	14	0	14	
公営企業会計	水道事業	収益的収支	86,180	97,161	▲ 10,981
		資本的収支	7,974	25,733	▲ 17,759
	下水道事業	収益的収支	121,535	117,259	4,276
		資本的収支	15,844	45,156	▲ 29,312
	病院事業	収益的収支	533,495	562,864	▲ 29,369
		資本的収支	18,238	37,203	▲ 18,965

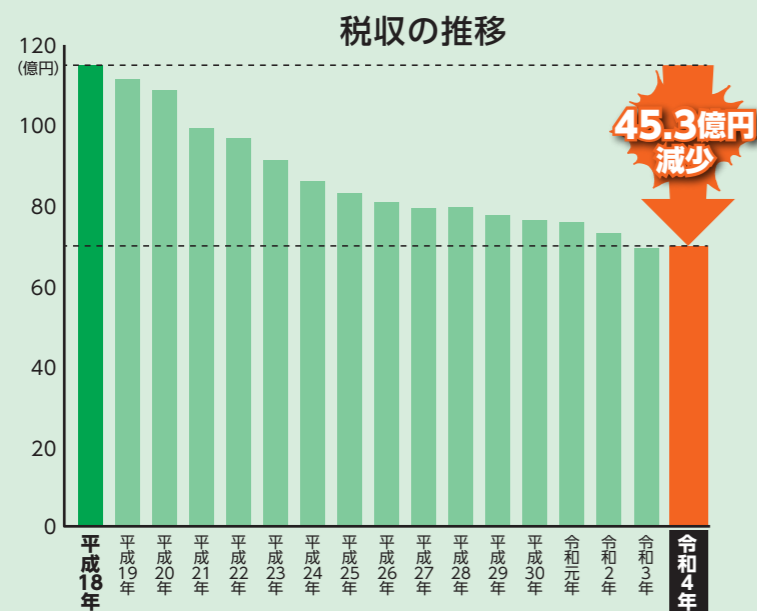
※表示単位未満を四捨五入しているため、差引と一致しない場合があります。

用語説明

- ▶ 一般会計…福祉・土木・消防や教育などの行政の基本的な施策を行う会計で、歳入は市税などがあります。
- ▶ 特別会計…事業目的を限定し、特定の歳入を特定の支出に充てて経理する会計になります。
- ▶ 公営企業会…独立採算による特定の事業を経理する会計で、本市では上下水道と病院の3会計があります。



御前崎市の持続可能な財政運営を目指して



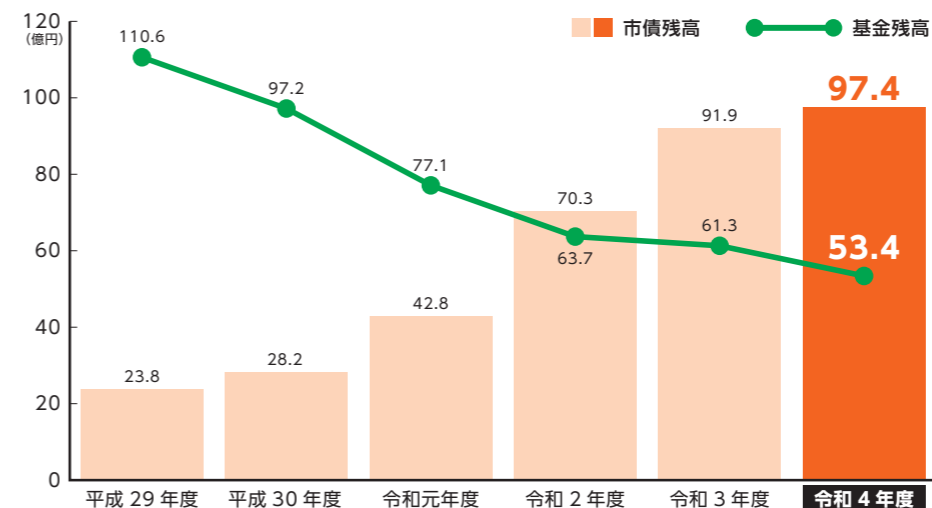
御前崎市の市税の割合は、固定資産税のうち償却資産からの税収が多くを占めています。しかし、償却資産は経年によって資産の価値が減少し、それに伴い税収は年々減少していきます。そのため、平成18年度には115.6億円だった税収は、令和4年度に70.3億円まで減少し、今後も税収は減少していく見込みです。

近年では、平成18年以前の行政サービスの水準を維持するために、借入金や貯金を取り崩しながら行政運営をしています。しかし、借入金の増加は将来的に返済する歳出負担が重くのしかかり、貯金の取り崩しが続けばいずれ底をつきます。

持続可能な行財政運営をするためには、過度に借入金や貯金に頼り続けることはできません。また、病院などの生活インフラを維持するための負担も大きいのしかかっています。その他にも、これから耐用年数を迎える公共施設が数多くあり、負担は増加し続けます。

今後は何に税金を使うべきか、事業の選択や集中をすることが大切になります。限られた資源のなかで、行政サービスの運営をどのように維持していくのか、市民の皆さまと一緒に考えて選択していかなければなりません。

市債残高と基金残高の推移



※上記は一般会計の市債残高となります。(公営企業会計の企業債は含まれていません。)

一般会計の市債残高は増加が続いており、平成29年度から令和4年度にかけて、73.6億円増加し、97.4億円となりました。浜岡中学校や新給食センター、道路・橋りょうの整備のために借り入れをしていることが主な要因です。今後は、借入金の返済が開始され、公債費(借入金の償還金)が増加していくことが予想されます。

一般会計の基金残高は減少が続いており、平成29年度から令和4年度にかけて、57.2億円減少し、53.4億円となりました。市の貯金である基金の残高減少については、浜岡中学校や給食センターの整備、ケーブルテレビの伝送路改修工事、個別施設計画に基づく施設の長寿命化および財源不足を補うために、基金を取り崩したことが主な要因です。

2 市の貯金や借入金はどれくらいあるの？

令和4年度末には、市の貯金(基金)は53・4億円、借入金(市債残高)は97・4億円となりました。