

こうずい
洪水・

保存版

どしゃさいがい
土砂災害

ハザードマップ

Flood and Landslide Hazard Map



御前崎市
マスコットキャラクター
なみまる ふうちゃん



防災の基本は

「自らの命は

自らが守る」です。

はじめに

洪水や土砂災害は、突然発生し甚大な被害をもたらす自然災害の一つです。近年、豪雨の頻度や強度が増し、これまで以上に災害リスクが高まっていることが懸念されています。

こうした背景のもと、本ハザードマップは、地域の洪水や土砂災害の危険箇所を明確に示し、住民一人ひとりが自分の住む場所のリスクを理解できるよう作成しました。災害発生時に迅速かつ安全に避難できるよう、避難所も掲載しています。

また、日常生活での防災意識を高めることを目的としており、地域の防災活動や訓練の一助となることを期待しています。災害は予測が難しいため、ハザードマップを活用し、早めの備えと適切な行動が被害軽減につながります。ぜひ、ご家族や地域の皆さまと情報を共有し、安全・安心な暮らしの実現に役立ててください。

もくじ

- はじめに・もくじ 1
- 風水害・土砂災害から身を守る 2
- 台風・豪雨時に備えて防災マップと一緒に「避難行動判定フロー」を確認しましょう 4

洪水・土砂災害ハザードマップ(全7エリア)

エリア① 5 ページ

エリア② 7 ページ

エリア③ 9 ページ

エリア④ 11 ページ

エリア⑤ 13 ページ

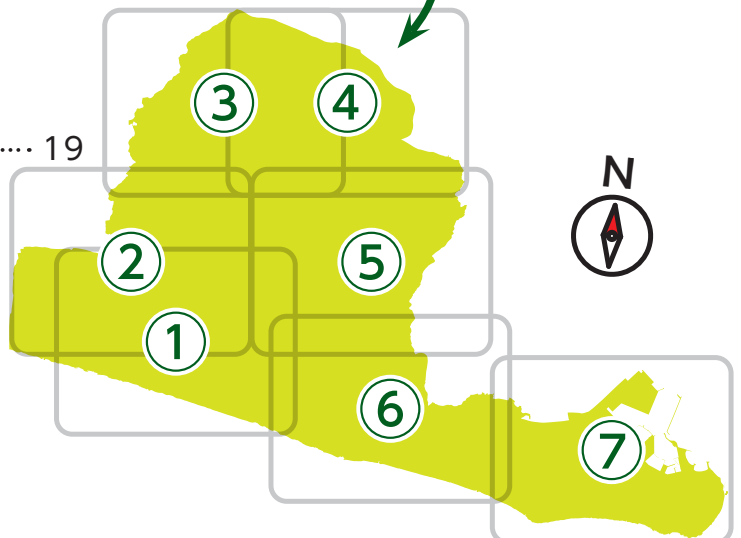
エリア⑥ 15 ページ

エリア⑦ 17 ページ

御前崎市を7つのエリアに分けました。各エリアの危険箇所・浸水深・避難場所を確認し、ご自宅から安全に避難できる経路を把握するためにお使いください。



- 広域避難所予定施設 / 放射線防護施設 / 福祉避難所予定施設 / 災害時に備えて、今すぐ登録 / 災害時の連絡方法 19



風水害・土砂災害から身を守る

Protecting Yourself from Wind and Flood Damage and Landslides

相当する警戒レベルと、とるべき行動

警戒レベル1・2 ▶ 気象庁発表
警戒レベル3以上 ▶ 御前崎市が発令

(令和8年5月末より)

	河川氾濫 1級河川などの 大河川の氾濫	大雨 低地の浸水や 大河川以外の氾濫	土砂災害 急傾斜地のがけ崩れ や土石流	高潮 海水面の上昇や 波の打上げによる浸水	(警戒レベルごとに) 住民がとるべき行動
警戒レベル 5相当	レベル5 氾濫特別警報	レベル5 大雨特別警報	レベル5 土砂災害特別警報	レベル5 高潮特別警報	命の危険 直ちに安全確保！ 既に災害が発生している状況であり、命を守るための最善の行動をとる。
警戒レベル4までに危険な場所から かならず避難！					
警戒レベル 4相当	レベル4 氾濫危険警報	レベル4 大雨危険警報	レベル4 土砂災害危険警報	レベル4 高潮危険警報	危険な場所から全員避難 危険な場所から全員避難(立退き避難又は屋内安全確保)する。
警戒レベル 3相当	レベル3 氾濫警報	レベル3 大雨警報	レベル3 土砂災害警報	レベル3 高潮警報	危険な場所から高齢者等は避難 ・高齢者等※は危険な場所から避難(立退き避難又は屋内安全確保)する。 ※避難を完了させるのに時間を要する在宅又は施設利用者の高齢者及び障害のある人並びにその人の避難を支援する者 ・高齢者等以外の人にも必要に応じ、出勤等の外出を控えるなど普段の行動を見合わせ始めたり、避難の準備をしたり、自主的に避難するタイミングである。例えば、地域の状況に応じ、早めの避難が望ましい場所の居住者等は、このタイミングで自主的に避難することが望ましい。
警戒レベル 2	レベル2 氾濫注意報	レベル2 大雨注意報	レベル2 土砂災害注意報	レベル2 高潮注意報	自らの避難行動を確認 ハザードマップ等により自宅・施設等の災害リスク、指定緊急避難場所や避難経路、避難のタイミング等を再確認するとともに、避難情報の把握手段を再確認・注意するなど、避難に備え自らの避難行動を確認する。
警戒レベル 1	早期注意情報				災害への心構えを高める 防災気象情報等の最新情報に注意する等、災害への心構えを高める。

同報無線確認ダイヤル

0537-85-1179

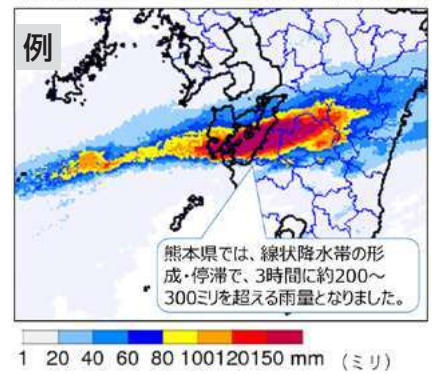
市内の同報無線で流れた直近の放送内容を確認できます。

線状降水帯について

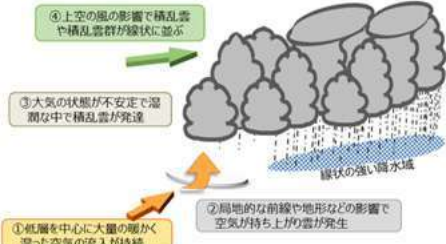
線状降水帯とは何か

次々と発生する発達した雨雲（積乱雲）が列をなし数時間にわたってほぼ同じ場所を通過または停滞することで作り出される、長さ50～300km程度、幅20～50km程度の線状に伸びる強い降水域を線状降水帯といいます。線状降水帯による顕著な大雨によって、毎年のように数多くの甚大な災害が生じています。

令和2年7月4日6時までの3時間雨量(解析雨量)



線状降水帯の代表的な発生メカニズム



気象庁ホームページより抜粋

- ①大気下層を中心に大量の暖かく湿った空気の流入が持続する
- ②その空気が局地的な前線や地形などの影響により持ち上げられて雨雲が発生する
- ③大気の状態が不安定な状態の中で雨雲は積乱雲にまで発達し、複数の積乱雲の塊である積乱雲群ができる
- ④上空の風の影響で積乱雲や積乱雲群が線状に並び線状降水帯が形成される

土砂災害の種類について

がけ崩れ



斜面の地表に近い部分が、雨水の浸透や地震等でゆるみ、突然、崩れ落ちる現象。崩れ落ちるまでの時間がごく短いいため、人家の近くでは逃げ遅れも発生し、人命を奪うことが多い。

前兆現象

- ・がけにひび割れができる
- ・小石がパラパラと落ちてくる
- ・がけから水が湧き出る
- ・湧き水が止まる・濁る
- ・地鳴りがする

地すべり



斜面の一部あるいは全部が地下水の影響と重力によってゆっくりと斜面下方に移動する現象。土塊の移動量が大きいため甚大な被害が発生。

前兆現象

- ・地面のひび割れ・陥没
- ・がけや斜面から水が噴き出す
- ・井戸や沢の水が濁る
- ・地鳴り・山鳴りがする
- ・樹木が傾く
- ・亀裂や段差が発生

土石流



山腹や川底の石、土砂が長雨や集中豪雨などによって一気に下流へと押し流される現象。時速20～40kmという速度で一瞬のうちに人家や畑などを壊滅させてしまうことも。

前兆現象

- ・山鳴りがする
- ・急に川の水が濁り、流木が混ざり始める
- ・腐った土の匂いがする
- ・降雨が続くのに川の水位が下がる
- ・立木が裂ける音や石がぶつかり合う音が聞こえる

土砂災害の種類と前兆現象 出典：内閣府政府広報室

土砂災害警戒区域 (イエローゾーン)

崩壊した土石等によって、被害を受けるおそれのある区域

土砂災害特別警戒区域 (レッドゾーン)

崩壊した土石等によって、住宅等の建築物が倒壊し、住んでいる人の生命や身体に大きな危害が生じるおそれがある区域

※土砂災害警戒区域等ではない箇所においても、土砂災害が発生する可能性があるため、大雨時には事前に避難し、斜面には近づかないなどの、災害に合わない行動をしてください。

台風・豪雨時に備えて防災マップと一緒に「避難行動判定フロー」を確認しましょう

平時に確認

「自らの命は自らが守る」意識を持ち、自宅の災害リスクと、とるべき行動を確認しましょう。

避難行動判定フロー

あなたがとるべき避難行動は？ **必ず取組みましょう**

防災マップで自分の家がどこにあるか確認し、印をつけてみましょう。

※ハザードマップは浸水や土砂災害が発生するおそれの高い区域を着色した地図です。着色されていないところでも災害が起こる可能性があります。

家がある場所に色が塗られていますか？

いいえ

色が塗られていなくても、周り比べて低い土地や崖のそばなどにお住まいの方は、市区町村からの避難情報を参考に必要に応じて避難してください。

はい

災害の危険があるので、原則として※、自宅の外に避難が必要です。

例外

※浸水の危険があっても、
①洪水により家屋が倒壊又は崩落してしまうおそれの高い区域の外側である。
②浸水する深さよりも高いところにいる。
③浸水しても水がひくまで我慢できる、水・食糧などの備えが十分にある場合は自宅に留まり安全確保をすることも可能です。

ご自身または一緒に避難する方は避難に時間がかかりますか？

いいえ

はい

安全な場所に住んでいて身を寄せられる親戚や知人はいますか？

はい

いいえ

**警戒レベル3
高齢者等避難**

が出たら、**安全な親戚や知人宅に避難**しましょう。(日頃から相談しておきましょう。)

**警戒レベル3
高齢者等避難**

が出たら、市が指定している**指定避難場所及び一次避難所に避難**しましょう。

安全な場所に住んでいて身を寄せられる親戚や知人はいますか？

はい

いいえ

**警戒レベル4
避難指示**

が出たら、**安全な親戚や知人宅に避難**しましょう。(日頃から相談しておきましょう。)

**警戒レベル4
避難指示**

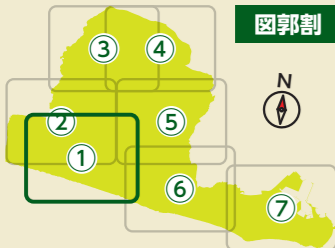
が出たら、市が指定している**指定避難場所及び一次避難所に避難**しましょう。

※内閣府防災ホームページより抜粋

どこに避難する？

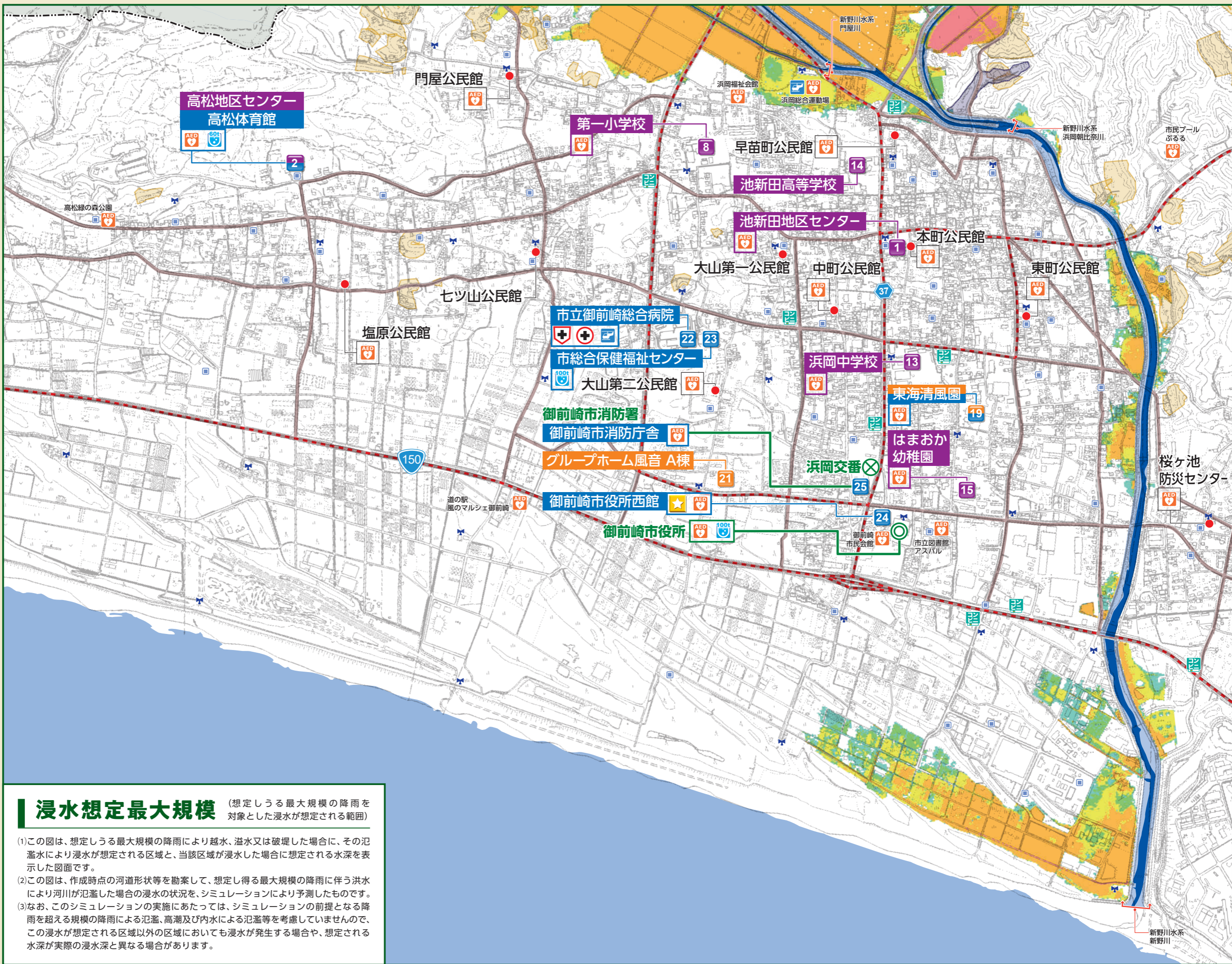
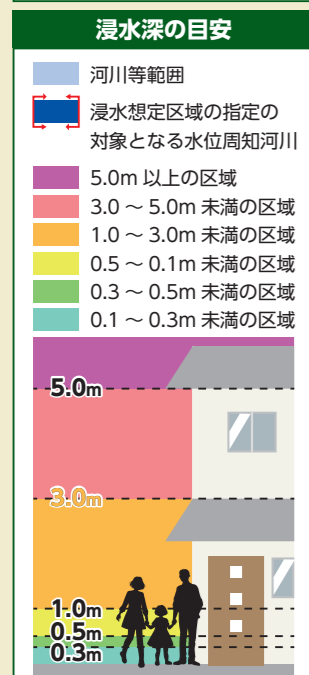
必ずしも市が指定した避難所に避難しなければならないということではありません。安全な親戚・知人宅に避難する「縁故避難」も家族の負担を減らす一助となることがあります。

- エリア①
- エリア② 7ページ
- エリア③ 9ページ
- エリア④ 11ページ
- エリア⑤ 13ページ
- エリア⑥ 15ページ
- エリア⑦ 17ページ



- ### 地図記号の凡例
- 市役所 City office
 - 交番 Police box (Koban)
 - 救護病院 Relief hospital
 - 救護所 First aid station
 - 災害対策本部
 - ヘリポート Heliport
 - AED
 - 一次避難地・一次避難所
 - 耐震性防火水槽 (40t以上)
 - 耐震性飲料水兼用貯水槽
 - 同報無線屋外子局
 - コンビニエンスストア Convenience store
 - 避難路 Evacuation route
 - 緊急輸送路

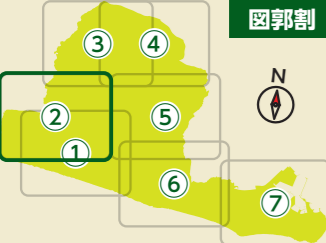
- ### 土砂災害警戒区域
- 土石流 急傾斜地 地すべり
 - 急傾斜地崩壊危険区域



浸水想定最大規模 (想定しうる最大規模の降雨を対象とした浸水が想定される範囲)

- この図は、想定しうる最大規模の降雨により越水、溢水又は破堤した場合に、その氾濫水により浸水が想定される区域と、当該区域が浸水した場合に想定される水深を表示した図面です。
- この図は、作成時点の河道形状等を動案して、想定し得る最大規模の降雨に伴う洪水により河川が氾濫した場合の浸水の状況を、シミュレーションにより予測したものです。
- なお、このシミュレーションの実施にあたっては、シミュレーションの前提となる降雨を超える規模の降雨による氾濫、高潮及び内水による氾濫等を考慮していませんので、この浸水が想定される区域以外の区域においても浸水が発生する場合や、想定される水深が実際の浸水深と異なる場合があります。

※縮尺の関係上詳細区域については建設課までお問い合わせください



図郭割

地図記号の凡例

- 市役所 City office
- 交番 Police box (Koban)
- 救護病院 Relief hospital
- 救護所 First aid station
- 災害対策本部
- ヘリポート Heliport
- AED
- 一次避難地・一次避難所
- 耐震性防火水槽 (40t以上)
- 耐震性飲料水兼用貯水槽
- 同報無線屋外子局
- コンビニエンスストア Convenience store
- 避難路 Evacuation route
- 緊急輸送路

土砂災害警戒区域

- 土石流 急傾斜地 地すべり
- 急傾斜地崩壊危険区域

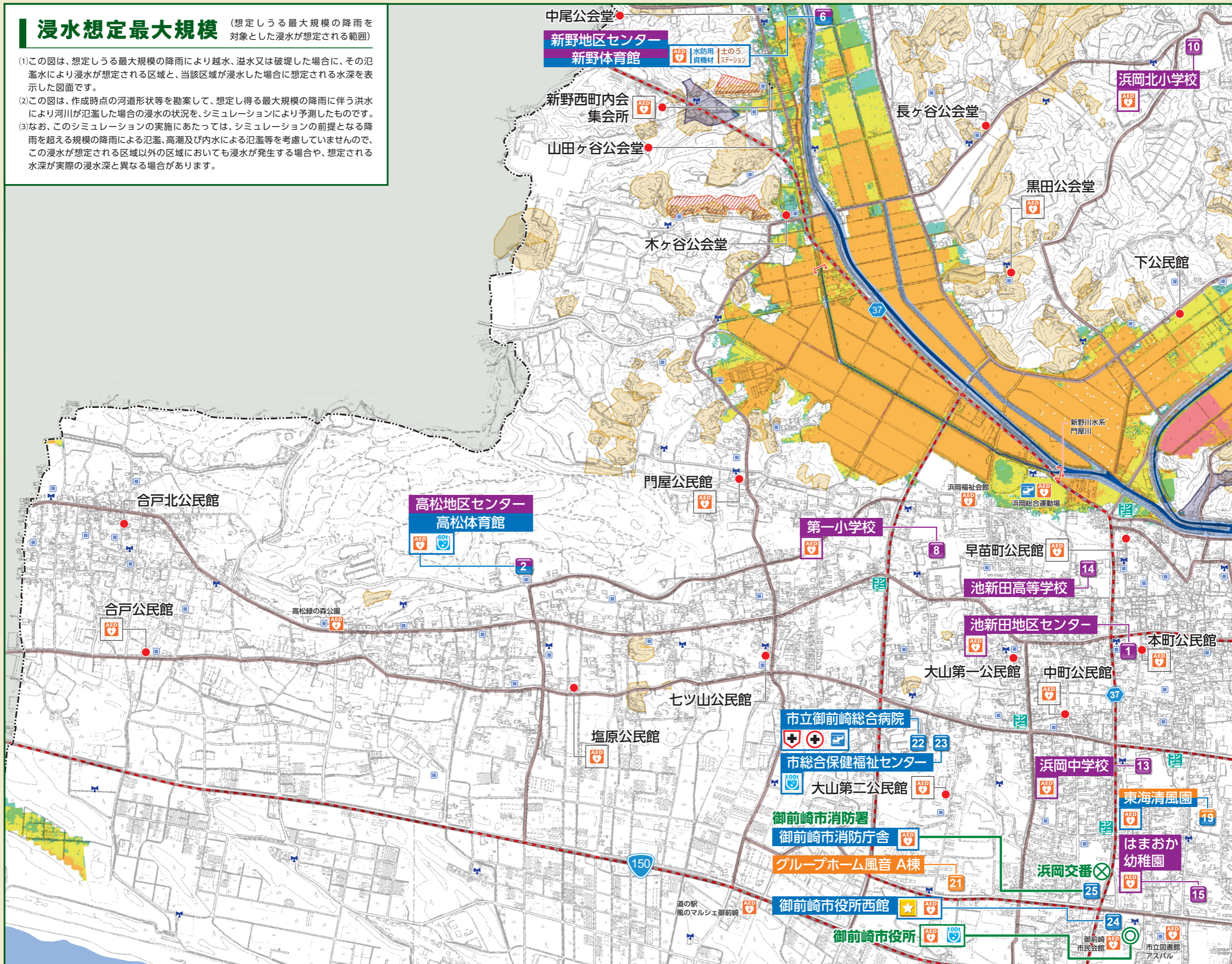
浸水深の目安

- 河川等範囲
 - 浸水想定区域の指定の対象となる水位周知河川
 - 5.0m 以上の区域
 - 3.0 ~ 5.0m 未満の区域
 - 1.0 ~ 3.0m 未満の区域
 - 0.5 ~ 0.1m 未満の区域
 - 0.3 ~ 0.5m 未満の区域
 - 0.1 ~ 0.3m 未満の区域
-

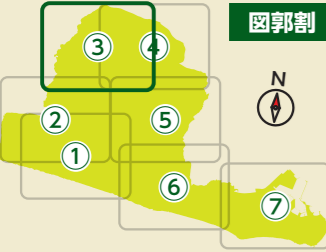
浸水想定最大規模

(想定しうる最大規模の降雨を対象とした浸水が想定される範囲)

- この図は、想定しうる最大規模の降雨により越水、溢水又は破堤した場合に、その氾濫水により浸水が想定される区域と、当該区域が浸水した場合に想定される水深を表示した図面です。
- この図は、作成時点の河道形状等を勘案して、想定し得る最大規模の降雨に伴う洪水により河川が氾濫した場合の浸水の状況を、シミュレーションにより予測したものです。
- なお、このシミュレーションの実施にあたっては、シミュレーションの前提となる降雨を超える規模の降雨による氾濫、高潮及び内水による氾濫等を考慮していませんので、この浸水が想定される区域以外の区域においても浸水が発生する場合や、想定される水深が実際の浸水深と異なる場合があります。



※縮尺の関係上詳細区域については建設課までお問い合わせください



図割

地図記号の凡例

- 市役所 City office
- 交番 Police box (Koban)
- 救護病院 Relief hospital
- 救護所 First aid station
- 災害対策本部
- ヘリポート Heliport
- AED
- 一次避難地・一次避難所
- 耐震性防火水槽 (40t以上)
- 耐震性飲料水兼用貯水槽
- 同報無線屋外子局
- コンビニエンスストア Convenience store
- 避難路 Evacuation route
- 緊急輸送路

土砂災害警戒区域

- 土石流 急傾斜地 地すべり
- 急傾斜地崩壊危険区域

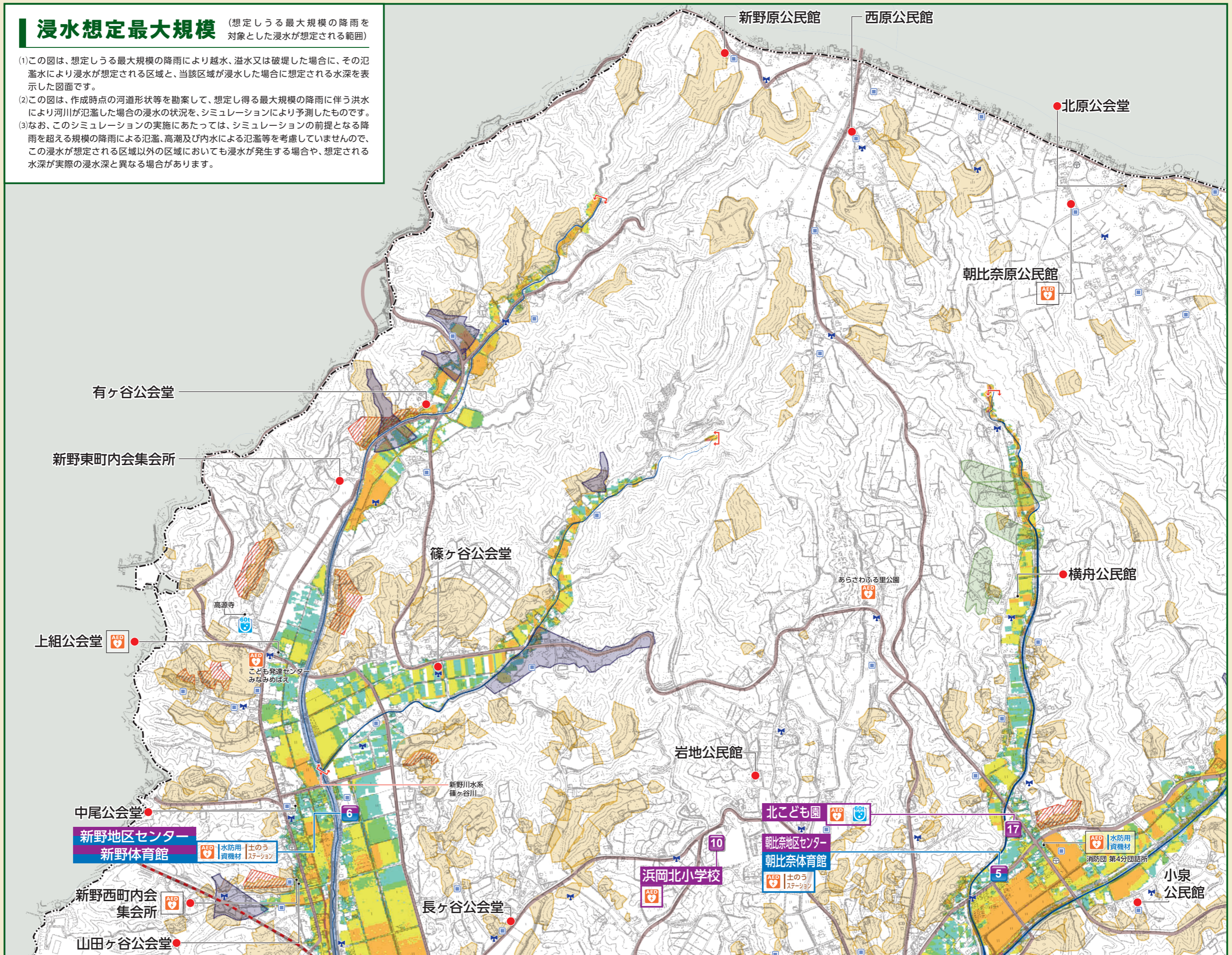
浸水深の目安

- 河川等範囲
 - 浸水想定区域の指定の対象となる水位周知河川
 - 5.0m 以上の区域
 - 3.0 ~ 5.0m 未満の区域
 - 1.0 ~ 3.0m 未満の区域
 - 0.5 ~ 0.1m 未満の区域
 - 0.3 ~ 0.5m 未満の区域
 - 0.1 ~ 0.3m 未満の区域
-

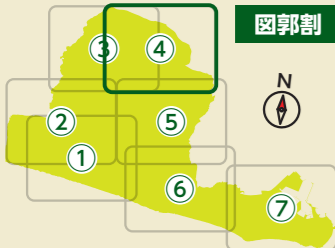
浸水想定最大規模

(想定しうる最大規模の降雨を対象とした浸水が想定される範囲)

- この図は、想定しうる最大規模の降雨により越水、溢水又は破堤した場合に、その氾濫水により浸水が想定される区域と、当該区域が浸水した場合に想定される水深を表示した図面です。
- この図は、作成時点の河道形状等を勘案して、想定し得る最大規模の降雨に伴う洪水により河川が氾濫した場合の浸水の状況を、シミュレーションにより予測したものです。
- なお、このシミュレーションの実施にあたっては、シミュレーションの前提となる降雨を超える規模の降雨による氾濫、高潮及び内水による氾濫等を考慮していませんので、この浸水が想定される区域以外の区域においても浸水が発生する場合や、想定される水深が実際の浸水深と異なる場合があります。

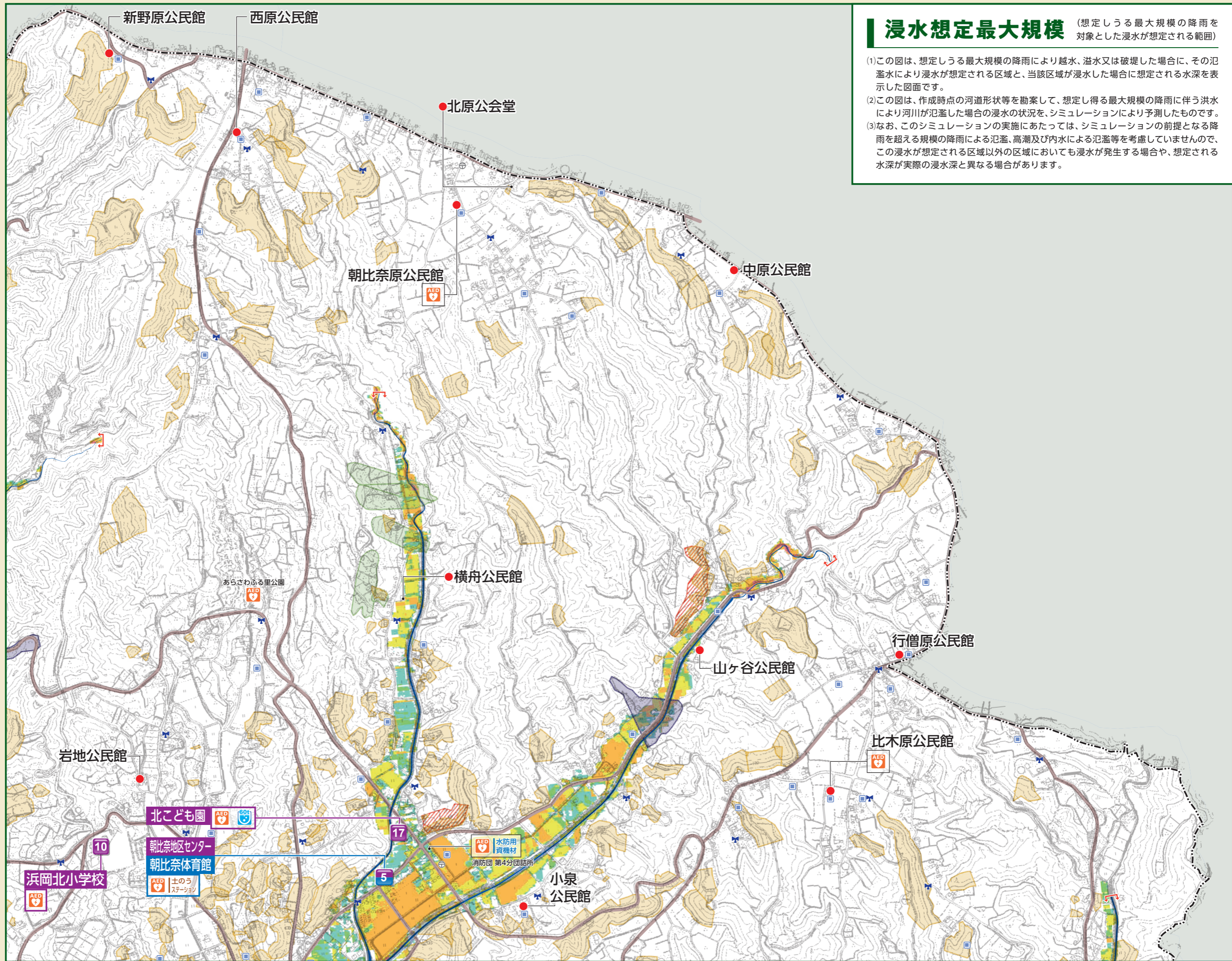
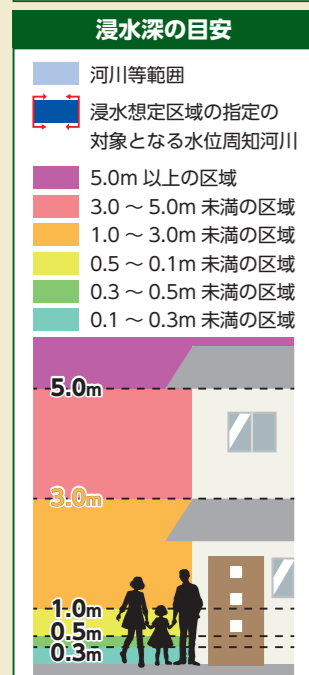


エリア① 5ページ
 エリア② 7ページ
 エリア③ 9ページ
エリア④
 エリア⑤ 13ページ
 エリア⑥ 15ページ
 エリア⑦ 17ページ



- ### 地図記号の凡例
- 市役所
City office
 - 交番
Police box (Koban)
 - 救護病院
Relief hospital
 - 救護所
First aid station
 - 災害対策本部
 - ヘリポート
Helipoint
 - AED
 - 一次避難地・一次避難所
 - 耐震性防火水槽 (40t以上)
 - 耐震性飲料水兼用貯水槽
 - 同報無線屋外子局
 - コンビニエンスストア
Convenience store
 - 避難路
Evacuation route
 - 緊急輸送路

- ### 土砂災害警戒区域
- 土石流 急傾斜地 地すべり
 - 急傾斜地崩壊危険区域



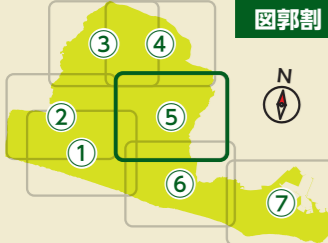
浸水想定最大規模

(想定しうる最大規模の降雨を対象とした浸水が想定される範囲)

- (1)この図は、想定しうる最大規模の降雨により越水、溢水又は破堤した場合に、その氾濫水により浸水が想定される区域と、当該区域が浸水した場合に想定される水深を表示した図面です。
- (2)この図は、作成時点の河道形状等を勘案して、想定し得る最大規模の降雨に伴う洪水により河川が氾濫した場合の浸水の状況を、シミュレーションにより予測したものです。
- (3)なお、このシミュレーションの実施にあたっては、シミュレーションの前提となる降雨を超える規模の降雨による氾濫、高潮及び内水による氾濫等を考慮していませんので、この浸水が想定される区域以外の区域においても浸水が発生する場合や、想定される水深が実際の浸水深と異なる場合があります。

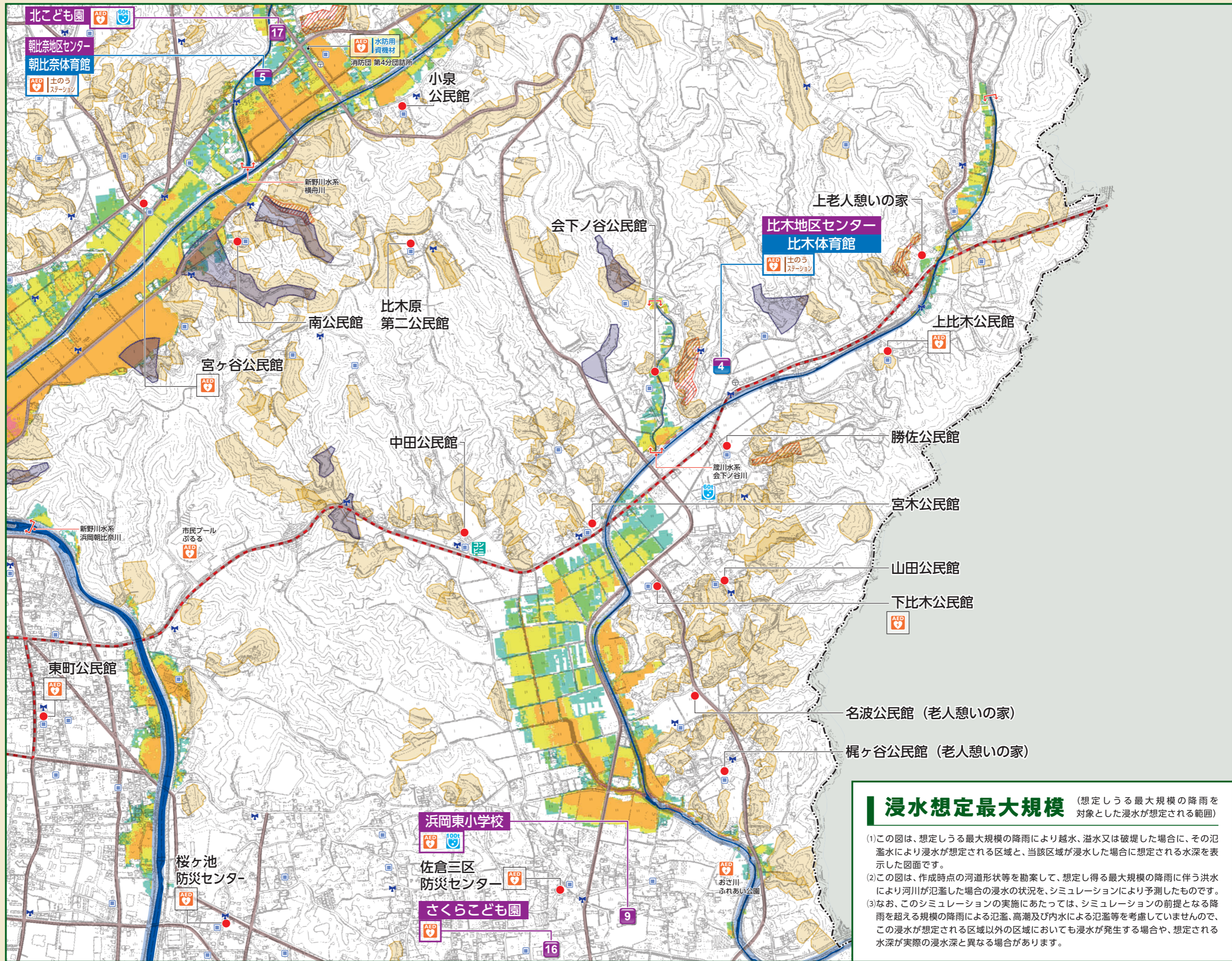
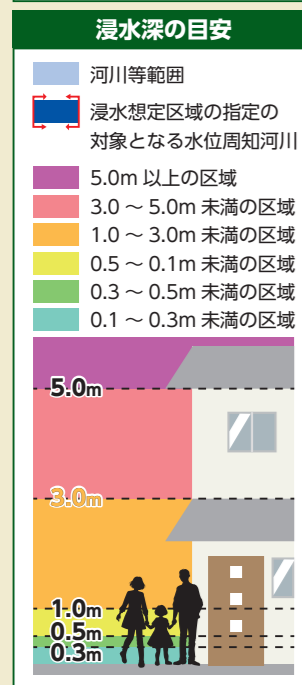
※縮尺の関係上詳細区域については建設課までお問い合わせください

- エリア① 5ページ
- エリア② 7ページ
- エリア③ 9ページ
- エリア④ 11ページ
- エリア⑤
- エリア⑥ 15ページ
- エリア⑦ 17ページ



- ### 地図記号の凡例
- 市役所 City office
 - 交番 Police box (Koban)
 - 救護病院 Relief hospital
 - 救護所 First aid station
 - 災害対策本部
 - ヘリポート Helipoint
 - AED
 - 一次避難地・一次避難所
 - 耐震性防火水槽 (40t以上)
 - 耐震性飲料水兼用貯水槽
 - 同報無線屋外子局
 - コンビニエンスストア Convenience store
 - 避難路 Evacuation route
 - 緊急輸送路

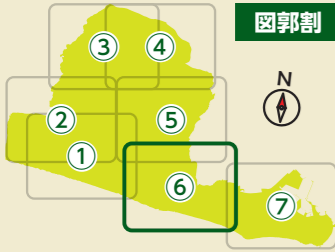
- ### 土砂災害警戒区域
- 土石流 急傾斜地 地すべり
 - 急傾斜地崩壊危険区域



浸水想定最大規模

(想定しうる最大規模の降雨を対象とした浸水が想定される範囲)

- この図は、想定しうる最大規模の降雨により越水、溢水又は破堤した場合に、その氾濫水により浸水が想定される区域と、当該区域が浸水した場合に想定される水深を表示した図面です。
- この図は、作成時点の河道形状等を勘案して、想定し得る最大規模の降雨に伴う洪水により河川が氾濫した場合の浸水の状況を、シミュレーションにより予測したものです。
- なお、このシミュレーションの実施にあたっては、シミュレーションの前提となる降雨を超える規模の降雨による氾濫、高潮及び内水による氾濫等を考慮していませんので、この浸水が想定される区域以外の区域においても浸水が発生する場合や、想定される水深が実際の浸水深と異なる場合があります。



図郭割

地図記号の凡例

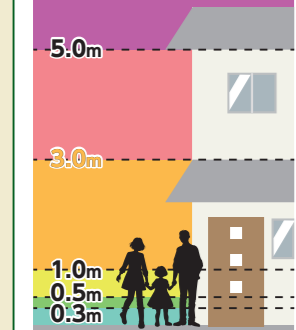
- 市役所
City office
- 交番
Police box (Koban)
- 救護病院
Relief hospital
- 救護所
First aid station
- 災害対策本部
- ヘリポート
Helipoint
- AED
- 一次避難地・一次避難所
- 耐震性防火水槽 (40t以上)
- 耐震性飲料水兼用貯水槽
- 同報無線屋外子局
- コンビニエンスストア
Convenience store
- 避難路
Evacuation route
- 緊急輸送路

土砂災害警戒区域

- 土石流 急傾斜地 地すべり
- 急傾斜地崩壊危険区域

浸水深の目安

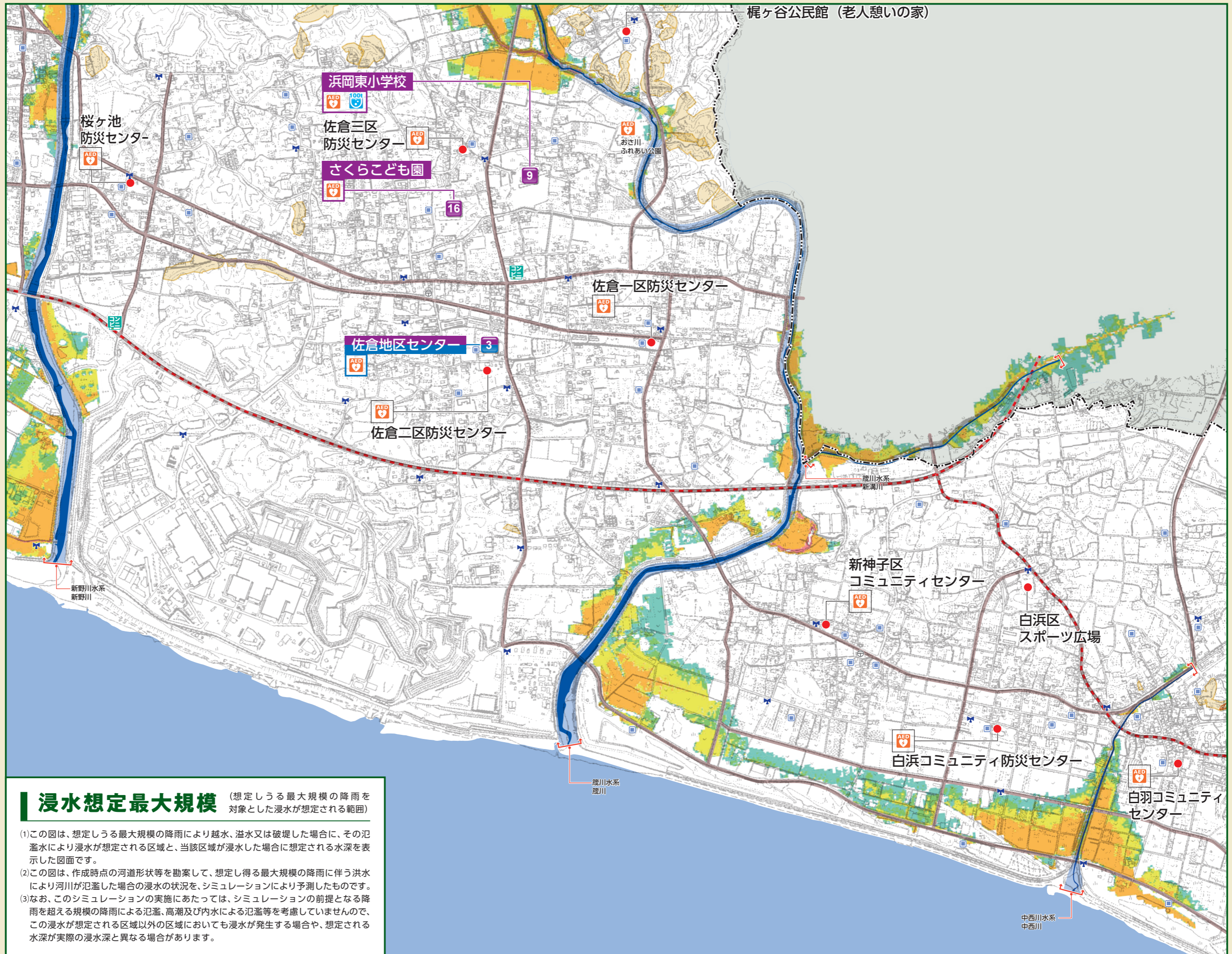
- 河川等範囲
- 浸水想定区域の指定の対象となる水位周知河川
- 5.0m 以上の区域
- 3.0～5.0m 未満の区域
- 1.0～3.0m 未満の区域
- 0.5～1.0m 未満の区域
- 0.3～0.5m 未満の区域
- 0.1～0.3m 未満の区域

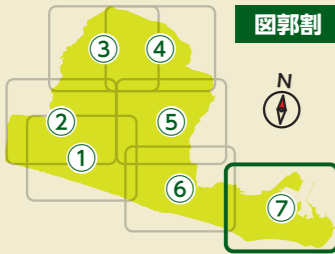


浸水想定最大規模

(想定しうる最大規模の降雨を対象とした浸水が想定される範囲)

- (1)この図は、想定しうる最大規模の降雨により越水、溢水又は破堤した場合に、その氾濫水により浸水が想定される区域と、当該区域が浸水した場合に想定される水深を表示した図面です。
- (2)この図は、作成時点の河道形状等を勘案して、想定し得る最大規模の降雨に伴う洪水により河川が氾濫した場合の浸水の状況を、シミュレーションにより予測したものです。
- (3)なお、このシミュレーションの実施にあたっては、シミュレーションの前提となる降雨を超える規模の降雨による氾濫、高潮及び内水による氾濫等を考慮していませんので、この浸水が想定される区域以外の区域においても浸水が発生する場合や、想定される水深が実際の浸水深と異なる場合があります。





図郭割

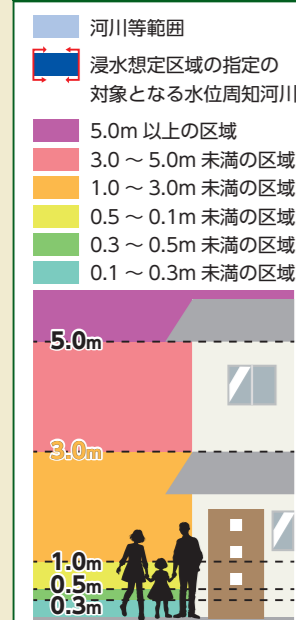
地図記号の凡例

- 市役所
City office
- 交番
Police box (Koban)
- 救護病院
Relief hospital
- 救護所
First aid station
- 災害対策本部
- ヘリポート
Helipoint
- AED
- 一次避難地・一次避難所
- 耐震性防火水槽 (40t以上)
- 耐震性飲料水兼用貯水槽
- 同報無線屋外子局
- コンビニエンスストア
Convenience store
- 避難路
Evacuation route
- 緊急輸送路

土砂災害警戒区域

- 土石流 急傾斜地 地すべり
- 急傾斜地崩壊危険区域

浸水深の目安



浸水想定最大規模 (想定しうる最大規模の降雨を対象とした浸水が想定される範囲)

- (1)この図は、想定しうる最大規模の降雨により越水、溢水又は破堤した場合に、その氾濫水により浸水が想定される区域と、当該区域が浸水した場合に想定される水深を表示した図面です。
- (2)この図は、作成時点の河道形状等を勘案して、想定しうる最大規模の降雨に伴う洪水により河川が氾濫した場合の浸水の状況を、シミュレーションにより予測したものです。
- (3)なお、このシミュレーションの実施にあたっては、シミュレーションの前提となる降雨を超える規模の降雨による氾濫、高潮及び内水による氾濫等を考慮していませんので、この浸水が想定される区域以外の区域においても浸水が発生する場合や、想定される水深が実際の浸水深と異なる場合があります。



※縮尺の関係上詳細区域については建設課までお問い合わせください

広域避難所 予定施設

It will be wide area shelter.
Instalação planejada para abrigo de ampla área

被災後に自宅を失った人、自宅に戻れない人が一時的に共同生活を送る場所で、災害発生後に開設され、建物の屋内があてられます。

名 称	住所 / 電話番号
1 池新田地区センター	池新田3262番地 0537-86-2200
2 高松地区センター	門屋2060番地の2 0537-86-4949
3 佐倉地区センター	佐倉3617番地の1 0537-86-2304
4 比木地区センター	比木2836番地の5 0537-86-3463
5 朝比奈地区センター	上朝比奈2681番地の1 0537-86-3365
6 新野地区センター	新野789番地の1 0537-86-2024
7 御前崎地区センター	白羽5404番地の1 0548-63-3828
8 第一小学校	池新田1520番地 0537-86-2052
9 浜岡東小学校	佐倉1403番地の1 0537-86-3462
10 浜岡北小学校	下朝比奈753番地 0537-86-3364
11 御前崎小学校	御前崎3556番地 0548-63-2007
12 白羽小学校	白羽3521番地の3 0548-63-2177
13 浜岡中学校	池新田3923番地の1 0537-86-3355
14 池新田高等学校	池新田2907番地の1 0537-86-2460
15 はまおか幼稚園	池新田5814番地 0537-86-2049
16 さくらこども園	佐倉888番地の1 0537-86-3036
17 北こども園	上朝比奈2692番地の12 0537-86-3234

放射線 防護施設

It will be a radiation protection
measure facility.
Instalação de proteção contra radiação

原子力緊急事態において、即時避難が困難な病院や社会福祉施設の入所者等の要配慮者ができる/もしくは及びその介護者が屋内退避するための施設です。

名 称	住所 / 電話番号	備 考
2 高松体育館	門屋2060番地の2 0537-86-4949	参集
3 佐倉地区センター	佐倉3617番地の1 0537-86-2304	参集
4 比木体育館	比木2836番地の5 0537-86-3463	参集
5 朝比奈体育館	上朝比奈2681番地の1 0537-86-3365	参集
6 新野地区センター・体育館	新野789番地の1 0537-86-2024	参集
11 御前崎小学校体育館	御前崎3556番地 0548-63-2007	参集
12 白羽小学校体育館	白羽3521番地の3 0548-63-2177	参集
18 灯光園	御前崎35番地の37 0548-63-3729	入所
19 東海清風園	池新田4094番地 0537-86-3286	入所
20 なごみ	白羽5402番地の10 0548-63-6860	参集
22 市立御前崎総合病院	池新田2060番地 0537-86-8511	入院
23 市総合保健福祉センター	池新田2070番地 0537-86-8822	入所 参集
24 御前崎市役所西館	池新田5585番地 0537-85-1119	参集
25 御前崎市消防庁舎	池新田5151番地の1 0537-85-2119	-
26 ナーシングホーム静養館 御前崎オーシャンビュー	御前崎32番地の20 0548-55-5111	入所
27 白羽地区センター	白羽5403番地の20 0548-63-3690	参集

入所 入院 施設入所・入院者が退避する施設
 ★ 災害対策本部
 参集 参集して退避する施設
 テント 建物内に大型のテントを設置する施設
 - 避難者の受入は行わない

福祉避難所 予定施設

It will be welfare shelter.
Instalação planejada para abrigo de bem-estar

寝たきりの高齢者、障がいのある人、外国人、妊産婦など一般の避難所で共同生活が困難な人が安心して避難生活ができる要配慮者の避難所です。

名 称	住所 / 電話番号
18 灯光園	御前崎35番地の37 0548-63-3729
19 東海清風園	池新田4094番地 0537-86-3286
20 なごみ	白羽5402番地の10 0548-63-6860
21 グループホーム風音 A棟	御前崎市池新田4821-1 0537-29-6556

発行 御前崎市 危機管理課

TEL.0537-85-1119 FAX.0537-85-1143
E-mail : kikikanri@city.omaezaki.shizuoka.jp
<https://www.city.omaezaki.shizuoka.jp/>

災害時に備えて、今すぐ登録

御前崎市防災アプリ

iPhoneご利用の方

Androidご利用の方

市内の同報無線で流れた放送内容や災害情報など、御前崎市に特化した情報収集ができるスマートフォン向けアプリです。



App Store

Google Play

災害時の連絡方法

災害用伝言ダイヤル「171」

NTTでは、震度6弱以上の地震発生時等、被災地への安否確認電話が集中する場合に「災害用伝言ダイヤル」サービスを開始します。

災害用伝言ダイヤルの開設、登録できる電話番号等運用条件等は、災害後NTTが決定しテレビやラジオ放送でお知らせしますので、「171」をダイヤルし、利用ガイダンスに従って伝言の録音・再生を行なってください。

NTT 東日本 <https://www.ntt-east.co.jp/saigai/voice171/>
NTT 西日本 <https://www.ntt-west.co.jp/dengon/>

伝言の録音方法

171 にダイヤル
ガイダンスが流れます
録音の場合は 1
ガイダンスが流れます
ガイダンスに従って市外番号からの番号を入力し、伝言を録音する。

伝言の再生方法

171 にダイヤル
ガイダンスが流れます
再生の場合は 2
ガイダンスが流れます
ガイダンスに従って市外番号からの番号を入力し、伝言を再生する。