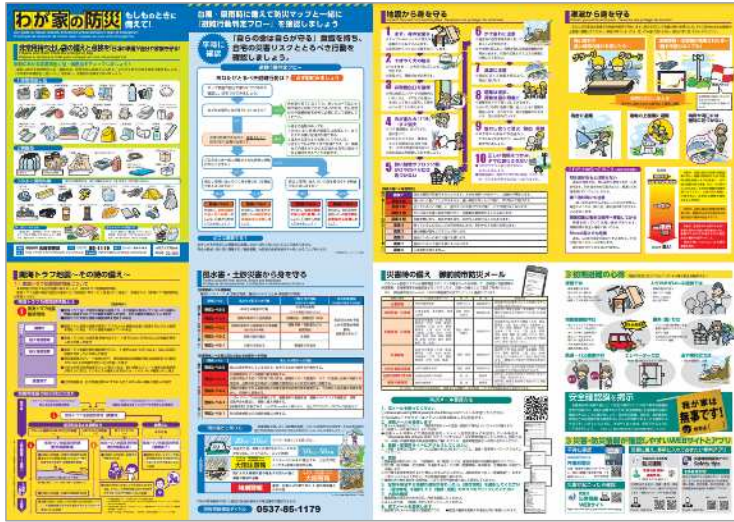


以下の資料も参考にしよう！

手順⑦ 防災情報を確認しよう！

御前崎市防災マップ



防災マップ掲載ページ



御前崎市防災ガイドブック



御前崎市（佐倉地区）

わたしの避難計画 作成ガイド

作り方 手順①～⑥に従って「わたしの避難計画」へ必要な事項を記入しよう。

手順① 家族で避難に時間がかかる人を確認しよう！ →作成ガイド1ページ

地震が起こった時 →作成ガイド2ページ

手順② 地震や津波の危険性を確認しよう！ →作成ガイド2ページ

手順③ 地震や津波の時の避難先を確認しよう！ →作成ガイド2ページ

南海トラフ地震臨時情報が発表された時 →作成ガイド3ページ

手順④ 南海トラフ地震臨時情報（巨大地震警戒）が発表された場合の避難先や情報収集手段を確認しよう！ →作成ガイド3ページ

大雨が降った時（河川氾濫・土砂災害） →作成ガイド4ページ

手順⑤ 河川氾濫・土砂災害の危険性を確認しよう！ →作成ガイド4ページ

手順⑥ 河川氾濫・土砂災害の時の避難先や情報収集手段を確認しよう！ →作成ガイド5ページ

手順⑦ 防災情報を確認しよう →作成ガイド6ページ

出来上がりの例（見本）

災害リスクチェックシート

別紙の「作成ガイド」を見てチェック漏れしたり、メモし忘れておこう！

①【家族の状況】 ガイド手順①参照

●避難に時間がかかる人

いる いない

●ペット

いる → 避難先に 連れていく 連れて行かない

②【地震が起こった時】 ガイド手順②参照

●津波

自宅にきません 自宅にきます

浸水深 3~5 m 到達時間は地震発生から 12 分後

③【大雨が降った時】 ガイド手順③参照

●河川氾濫のおそれ

おそれなし おそれあり

浸水のおそれ

3m~5m未満 1m~3m未満 0.5m~1m未満 0.3m~0.5m未満 0.3m未満

●土砂災害のおそれ

おそれなし おそれあり

急傾斜地崩壊危険区域 土砂災害（特別）警戒区域

事前の準備

●持ち出しリスト 災害時に持つていくものにチェックを入れよう！

現金・通貨 携帯ラジオ 携帯電話・充電器 懐中電灯 飲料水 非常食 常備薬・持病薬 着替え マスク 消毒液 体温計

●緊急連絡先

「わたしの避難計画」 御前崎市佐倉地区 作成日： 年 月 日

地震が起こった時 ガイド手順④から転記

津波がきます 津波はきません

●避難のタイミング

強いゆれが収まったらすぐに
又は
強いゆれを感じなくても
「津波注意報」や「津波警戒」
「大津波警戒」が発表されたら

●避難先

避難先

地震発生から 12 分以内に 〇〇広場 に到着する

●避難先

●情報収集手段

南海トラフ地震臨時情報（巨大地震警戒）が発表された場合

●避難先

●情報収集手段

次男の家 御前崎市防災メール

大雨が降った時 ガイド手順⑤から転記

●河川氾濫の危険

あり なし

●土砂災害の危険

あり なし

●避難のタイミング

●避難先

●情報収集手段

高齢者等避難 御前崎小学校 御前崎市防災メール

大地震に備え、1週間分の水・食料・生活必需品の備蓄をしましょう！

手順① 家族で避難に時間がかかる人を確認しよう！ 「災害リスクチェックシート」①【家族の状況】に記載

●避難に時間がかかる人（歩行に杖が必要な人など）がいるかどうかについて、「災害リスクチェックシート」の①【家族の状況】にメモしよう！

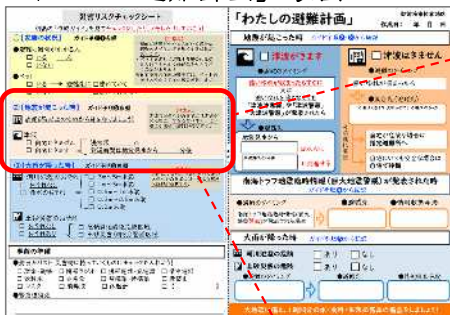


地震が起こった時

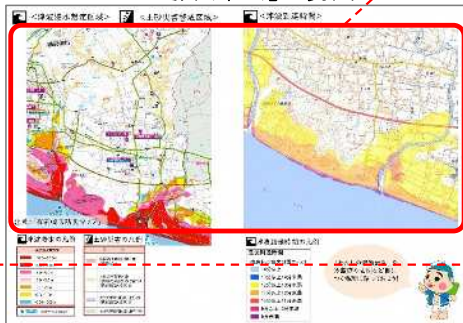
手順② 地震・津波の危険性を確認しよう!

「災害リスクチェックシート」
②【地震が起こった時】に記載

「わたしの避難計画」表面

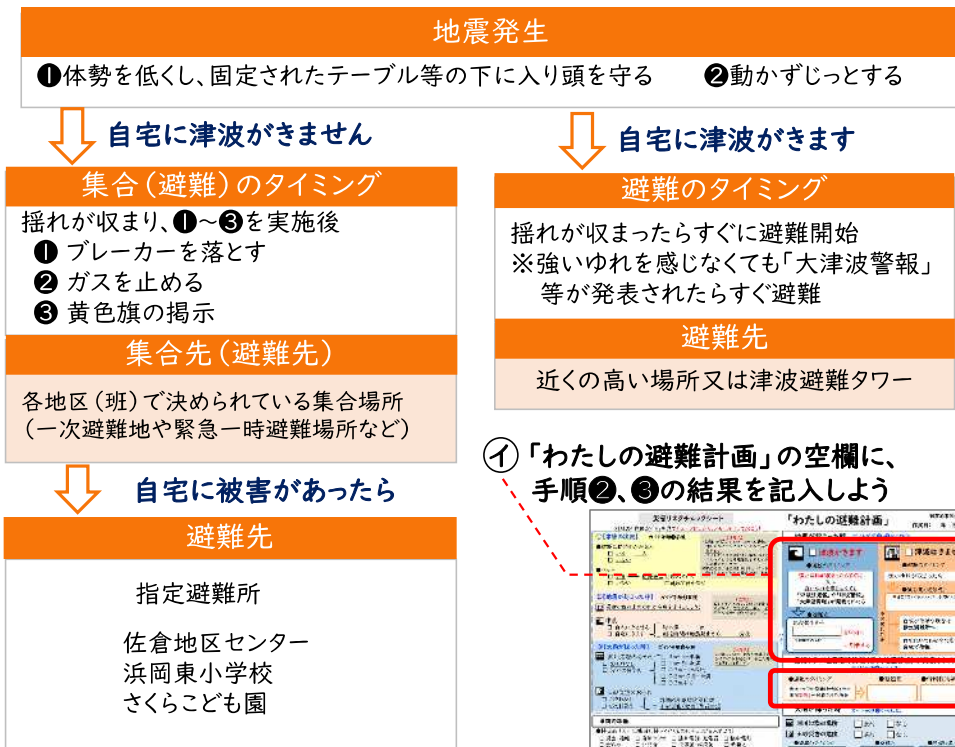


「わたしの避難計画」裏面



手順③ 避難のタイミングと避難先を確認しよう!

ア 下のフローチャートを使って自分の避難先、避難のタイミングを確認しよう



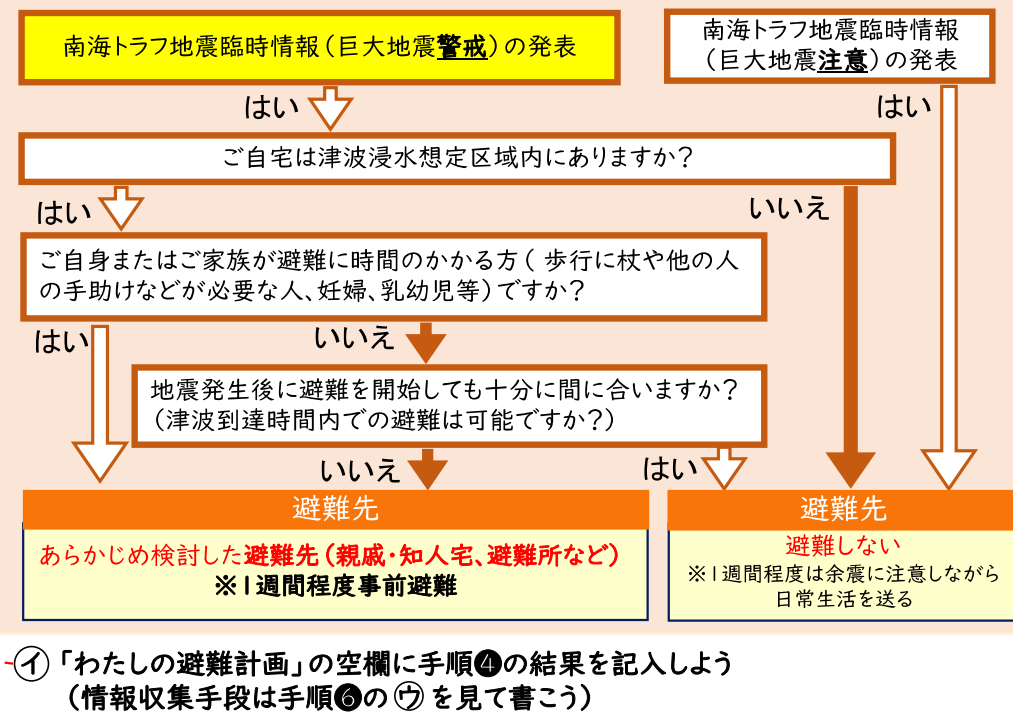
- ア 「わたしの避難計画」災害リスクチェックシートの マークを見て、佐倉地区の想定震度を知っておこう。
- イ 「わたしの避難計画」の裏面にある図を見て、自宅に津波が来るか確認しよう。自宅に津波がくる場合は浸水深(左図)や津波の到達時間(右図)も確認しよう。
- ウ 確認した結果を「わたしの避難計画」災害リスクチェックシートの マークの欄にメモしよう。

南海トラフ地震臨時情報(巨大地震警戒)が発表された時

手順④ 南海トラフ地震臨時情報(巨大地震警戒)発表時の行動を決めよう!

南海トラフ地震臨時情報は、南海トラフ地震の起きる可能性が普段よりも相対的に高まったとき、気象庁から発表されます。(地震を予知する情報ではありません)
佐倉地区では、津波浸水想定区域の全域が高齢者等事前避難対象地域に指定されています。
佐倉地区の津波浸水想定区域に住んでいて、避難に時間がかかる方は、1週間の事前避難が必要になります。

ア 下のフローチャートを使って自分の避難先、避難のタイミングを確認しよう





大雨が降った時 (河川氾濫・土砂災害)

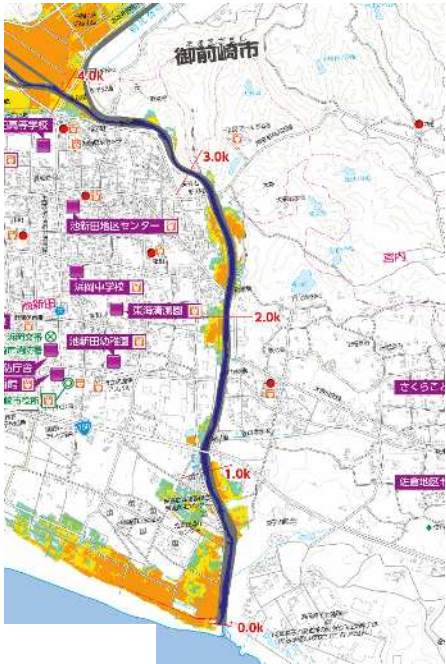
手順⑥ 避難先、避難のタイミング、情報収集手段を決めよう!

手順⑤ 河川氾濫・土砂災害の危険性を確認しよう! 「災害リスクチェックシート」③【大雨が降った時】に記載

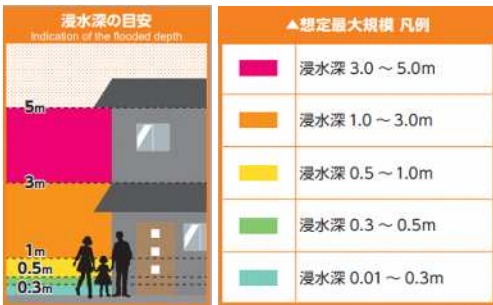
- ア 下のハザードマップを見て、自宅付近の河川氾濫の危険性を確認しよう
- イ 「わたしの避難計画」の裏面にある図(左図)を見て、自宅付近の土砂災害の危険性を確認しよう。
- ウ 確認した結果を「わたしの避難計画」災害リスクチェックシートのマーク、マークの欄にメモしよう。



出典:「御前崎市洪水ハザードマップ新野川流域」



新野川流域 洪水の凡例 ▼



ご自宅の災害リスクを確認しよう!



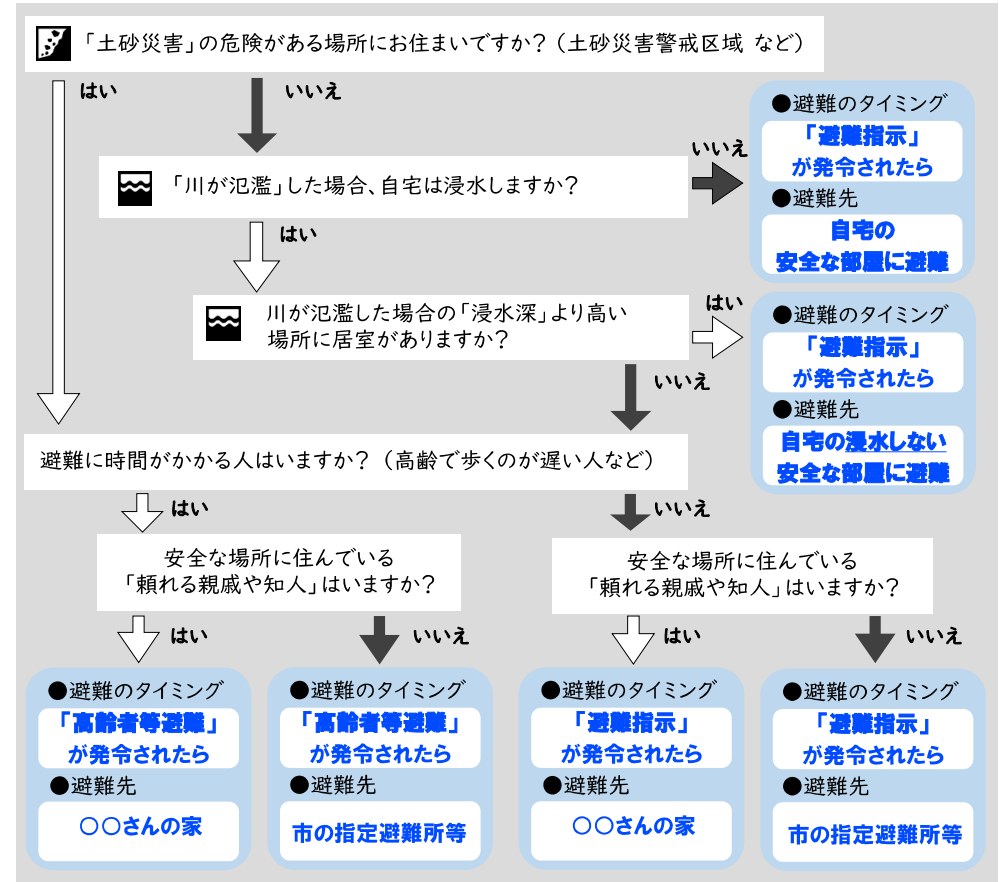
出典:「箴川水系箴川洪水浸水想定区域図」



▼箴川流域 洪水の凡例



ア 下のフローチャートを使って自分の避難先、避難のタイミングを確認しよう



イ 避難の情報を知るための手段を決めておこう

御前崎市の避難情報

- 御前崎市公式LINE
- 御前崎市防災メール

その他

- テレビの「dボタン」等
- 同報無線 確認ダイヤル 0537-85-1179
- 同報無線で出された喫緊の放送内容が確認できます。

河川災害の情報

- キキクル(気象庁)
- 川の防災情報
- SIPOS-RADAR(静岡県)

ウ 「わたしの避難計画」の空欄に手順⑤、⑥の結果(土砂災害の有無、避難のタイミング、避難先、情報収集手段)を記入しよう

